

مرغ عشق

(شناخت، نگهداری، تغذیه، امراض، تکثیر و پرورش)

نوشته: آنته ولتر



ترجمه: دکتر علی فرشچی

۴۰۰

مرغ عشق

(شناخت، نگهداری، تغذیه، امراض، تکثیر و پرورش)

نوشته: آنته ولتر

ترجمه: دکتر علی فرشچی



۱۳۶۲

قشقه

(مجموعه آثار دکتر فریاد علی)

مرغ عشق

مؤلف: ولتر، آنته

مترجم: دکتر فریاد علی

چاپ اول

تیراژ: ۳۰۰۰

چاپ: چاپخانه بهمن، تهران

امور فنی و هنری: سازمان پژوهش، تلفن: ۸۲۳۹۵۷

حق چاپ محفوظ است.



فهرست

<u>صفحه</u>	<u>فهرست مندرجات</u>
۷	مقدمه مترجم
۸	مقدمه مؤلف
۱۱	از استرالیا به اروپا
۱۱	اصل و نسب مرغ عشق‌ها
۱۲	پرندۀ اهلی شده
۱۲	انسان، همدم مرغ عشق
۱۵	مرغ عشق شناسی
۱۵	ساختمان بدن
۱۶	مرغ عشق و خویشاوندانش
۱۶	اندازه و شکل ظاهری
۱۷	اختلاف جنسیت
۱۷	رنگها و فرمهای دیگر
۱۹	تدابیر مقدماتی قبل از خرید
	نگهداری به صورت انفرادی یا جفت: کدامین به نحوه زندگی شما تطابق بیشتری دارد؟
۱۹	
۲۰	تشریح خصوصیات مانکی و مینی (دو مرغ عشق)
۲۱	نری یا ماده؟
۲۳	مرغ عشق به چه چیزهایی نیازمند است؟
۲۳	محل مناسب قرار دادن قفس
۲۴	قفس‌های مناسب

۲۷	درخت مرغ عشق در منزل
۲۸	خانه پرنده
۲۹	ظروف خوراک و آب
۲۹	تجهیزات اضافی مفید
۳۰	وان استحمام
۳۱	وسایل بازی و سرگرمی
۳۲	انتخاب اسم برای پرنده
۳۲	احساس مسئولیت برای جان پرنده
۳۵	خرید و عادت دادن مرغ عشق به محیط جدید
۳۵	نکاتی که در فروشگاه بایستی مدنظر قرار داد
۳۶	نحوه تشخیص پرنده بیمار
۳۷	حلقه پا (شناسنامه پرنده)
۳۷	طریقه حمل پرنده به منزل
۳۸	اصول اساسی خود دادن پرنده به محیط جدید
۳۹	اولین ساعتها و روزهای نگهداری
۴۰	دوهفته اول
۴۱	هفته سوم
۴۲	پس از هفته چهارم
۴۵	نگهداری و تغذیه مناسب
۴۶	خوراک اصلی
۴۶	دانه های سبز شونده
۴۷	میوه و سبزی
۴۸	ویتامین های اضافی
۴۸	آب یا نوشابه های دیگر؟
۴۸	آهک و فسفر
۴۸	خوراکهای اضافی مخصوص
۴۹	میزان خوراک مناسب
۵۰	خطراتی که جانور با آنها مواجه است

۵۰	فرار از قفس
۵۱	فهرست خطرات
۵۶	بیماریهای مرغ عشق
۵۷	داروها و وسایل مورد نیاز اولید
۵۷	اقدامات اولیه
۵۹	بیماریها ونحوهٔ معالجه آنها
۶۵	کشتن پرنده
۶۶	در صورت دور بودن از منزل (مسافرت) پرنده را چه کنیم؟
۶۹	تکثیر مرغ عشق
۶۹	جفت شدن
۷۰	عشق بازی وآماده شدن برای جفت گیری
۷۰	جفت گیری وتخم گذاری
۷۲	جعبه تخم ونوزادان
۷۴	تولد وبرورش نوزادان
۷۶	قسمت مخصوص: شناخت مرغ عشق
۷۶	جانور وحشی کوچک استرالیایی
۷۶	زندگی جانور در دشت ها و مناطق علف خشک
۷۸	تخم گذاری در فصل باران
۷۹	ظرف سه ماه بالغ
۸۰	دشمنان مرغ عشق
۸۱	زندگی اجتماعی
۸۲	پرواز ومانورهای نشستن
۸۳	علامات صوتی پرنده
۸۳	شنیدن ، دیدن ، بوئیدن ، کنجکاو و ترس
۸۳	عامل تحرک جفت گیری
۸۴	سنت ها
۸۴	آیا مرغ عشق ها قوهٔ فهم دارند؟
۸۵	ترس واحساس ناامنی

۸۵	بیان و اظهارات توسط تغییر فرم بدن و ایجاد صوت
۸۶	چه مفهومی دارد در صورتیکه ...
۸۹	واژه نامه
۹۵	معرفی کتابهایی برای مطالعه بیشتر علاقمندان

۹۶	تاریخچه و اهمیت علم روانشناسی
۹۷	روش‌های تحقیق در روانشناسی
۹۸	انواع روش‌های تحقیق
۹۹	روش‌های کیفی
۱۰۰	روش‌های کمی
۱۰۱	روش‌های آماری
۱۰۲	روش‌های آماری توصیفی
۱۰۳	روش‌های آماری استنباطی
۱۰۴	روش‌های آماری استنباطی پارامتریک
۱۰۵	روش‌های آماری استنباطی غیرپارامتریک
۱۰۶	روش‌های آماری استنباطی برای داده‌های کیفی
۱۰۷	روش‌های آماری استنباطی برای داده‌های طولی
۱۰۸	روش‌های آماری استنباطی برای داده‌های مقطعی
۱۰۹	روش‌های آماری استنباطی برای داده‌های ترکیبی
۱۱۰	روش‌های آماری استنباطی برای داده‌های همبستگی
۱۱۱	روش‌های آماری استنباطی برای داده‌های همبستگی رتبه‌بندی
۱۱۲	روش‌های آماری استنباطی برای داده‌های همبستگی نقطه-نقطه
۱۱۳	روش‌های آماری استنباطی برای داده‌های همبستگی نقطه-خط
۱۱۴	روش‌های آماری استنباطی برای داده‌های همبستگی خط-خط
۱۱۵	روش‌های آماری استنباطی برای داده‌های همبستگی خط-نقطه
۱۱۶	روش‌های آماری استنباطی برای داده‌های همبستگی نقطه-خط
۱۱۷	روش‌های آماری استنباطی برای داده‌های همبستگی نقطه-نقطه
۱۱۸	روش‌های آماری استنباطی برای داده‌های همبستگی نقطه-خط
۱۱۹	روش‌های آماری استنباطی برای داده‌های همبستگی خط-خط
۱۲۰	روش‌های آماری استنباطی برای داده‌های همبستگی خط-نقطه
۱۲۱	روش‌های آماری استنباطی برای داده‌های همبستگی نقطه-خط
۱۲۲	روش‌های آماری استنباطی برای داده‌های همبستگی نقطه-نقطه
۱۲۳	روش‌های آماری استنباطی برای داده‌های همبستگی نقطه-خط
۱۲۴	روش‌های آماری استنباطی برای داده‌های همبستگی خط-خط
۱۲۵	روش‌های آماری استنباطی برای داده‌های همبستگی خط-نقطه
۱۲۶	روش‌های آماری استنباطی برای داده‌های همبستگی نقطه-خط
۱۲۷	روش‌های آماری استنباطی برای داده‌های همبستگی نقطه-نقطه
۱۲۸	روش‌های آماری استنباطی برای داده‌های همبستگی نقطه-خط
۱۲۹	روش‌های آماری استنباطی برای داده‌های همبستگی خط-خط
۱۳۰	روش‌های آماری استنباطی برای داده‌های همبستگی خط-نقطه
۱۳۱	روش‌های آماری استنباطی برای داده‌های همبستگی نقطه-خط
۱۳۲	روش‌های آماری استنباطی برای داده‌های همبستگی نقطه-نقطه
۱۳۳	روش‌های آماری استنباطی برای داده‌های همبستگی نقطه-خط
۱۳۴	روش‌های آماری استنباطی برای داده‌های همبستگی خط-خط
۱۳۵	روش‌های آماری استنباطی برای داده‌های همبستگی خط-نقطه
۱۳۶	روش‌های آماری استنباطی برای داده‌های همبستگی نقطه-خط
۱۳۷	روش‌های آماری استنباطی برای داده‌های همبستگی نقطه-نقطه
۱۳۸	روش‌های آماری استنباطی برای داده‌های همبستگی نقطه-خط
۱۳۹	روش‌های آماری استنباطی برای داده‌های همبستگی خط-خط
۱۴۰	روش‌های آماری استنباطی برای داده‌های همبستگی خط-نقطه
۱۴۱	روش‌های آماری استنباطی برای داده‌های همبستگی نقطه-خط
۱۴۲	روش‌های آماری استنباطی برای داده‌های همبستگی نقطه-نقطه
۱۴۳	روش‌های آماری استنباطی برای داده‌های همبستگی نقطه-خط
۱۴۴	روش‌های آماری استنباطی برای داده‌های همبستگی خط-خط
۱۴۵	روش‌های آماری استنباطی برای داده‌های همبستگی خط-نقطه
۱۴۶	روش‌های آماری استنباطی برای داده‌های همبستگی نقطه-خط
۱۴۷	روش‌های آماری استنباطی برای داده‌های همبستگی نقطه-نقطه
۱۴۸	روش‌های آماری استنباطی برای داده‌های همبستگی نقطه-خط
۱۴۹	روش‌های آماری استنباطی برای داده‌های همبستگی خط-خط
۱۵۰	روش‌های آماری استنباطی برای داده‌های همبستگی خط-نقطه

تقدیم به همسر

مقدمه مترجم

خاص و ظرافت زنانه خویش استفاده می‌نماید. در قسمت آخر کتاب، استعداد یادگیری و چگونگی به حرف آمدن پرنده بررسی می‌شود. خلاصه آنکه تمام سئوالات مربوط به نگهداری مرغ عشق به شیوه‌ای ساده که حتی برای بچه‌ها قابل فهم باشد، مورد تجزیه و تحلیل قرار می‌گیرد. در این کتاب از تجربیات و معلومات زیست‌شناسان، دامپزشکان و متخصصین تکثیر و پرورش پرندگان استفاده می‌شود. مؤلف از تجربیات خویش در بسیاری از موارد استفاده نموده و به کمک تابلوهای رنگی و نقاشی‌های متعدد، مطالب را بیشتر و بهتر می‌شکافد.

در خاتمه از همکاری و حسن سلیقه انتشارات روزبهان که مشوق اینجانب در ارائه اینگونه آثار است، و نیز از سازمان پژوهش که امور فنی و هنری این کتاب را به عهده داشته صمیمانه تشکر می‌نمایم. به امید آنکه کمکی به علاقمندان شده باشد.

علی فرشچی اسفندماه ۱۳۶۰

مرغ عشق طوطی کوچکی با خصایص و قدرت یادگیری خاص طوطی‌هاست. زیبایی و استعداد پرنده موجب آن شده که علاقمندان زیادی داشته باشد. اما متأسفانه بسیاری شناخت و اطلاعات لازم را در رابطه با نگهداری این پرنده ندارند.

در این کتاب به طریقی ساده و عملی تمام موارد مهم درباره مرغ عشق مورد تجزیه و تحلیل قرار می‌گیرد. نویسنده خانم آنتهولتر (Annette Wolter) با قلم شیوا و ساده خود زندگی و خصوصیات و چگونگی تکثیر، پرورش و تغذیه پرنده را تشریح می‌نماید. تاریخچه اهلی شدن، بیولوژی، نحوه زندگی پرنده در وطنش استرالیا، بیماری‌ها و نحوه معالجه آنها، خطراتی که مرغ عشق را تهدید می‌کند و نیز خوراک پرنده، از دیگر مباحثی هستند که در این کتاب مورد بررسی قرار می‌گیرند. نویسنده در تدوین کتاب از شیوه

مقدمه مؤلف

خود در تهیه این کتاب به اینجانب یاری نمودند، صمیمانه تشکر می‌کنم.

از نتیجه همه‌پرسی چنین برمی‌آید که اکثر علاقمندان از نحوه معالجه و درمان بیماریهای پرنده‌شان عاجز بوده و نمی‌دانند چگونه بایستی آنها را در مقابل خطراتی که در منزل با آن مواجه‌اند، محفوظ نگه‌دارند.

اغلب اشخاص می‌خواستند بدانند که انواع وحشی مرغ عشق چگونه و در کجا زندگی کرده، وجه تشابه عملکرد و رفتار انواع وحشی و اهلی در چه بوده و این نکات چه مفاهیمی دارند.

اشاره به نتایج برخی از آمار گرفته‌شده گویای مطالب زیادی است: باوجودیکه مرغ عشق مورد توجه‌ترین جانور خانگی بوده و در هفت میلیون منزل آلمانی، اطریشی و سوئسی بیش از ۱۵ میلیون از این جانور وجود دارد، هنوز بسیاری با نحوه‌نگهداری آنها آشنا نیستند. به‌طور متوسط از هر سه مرغ عشق خریداری شده تنها یکی به سه سالگی رسیده و تنها درصد کمی از مرز

این کتاب به مرغ عشق‌ها اختصاص دارد و تقدیم به انسانهایی است که با مرغ عشق زندگی کرده و سعی می‌نمایند که دوست و محافظ خوبی برای او باشند. از اوان جوانی پرندگان و خصوصاً مرغ عشق جزئی از زندگی‌ام را تشکیل می‌داده‌اند. به این طوطی‌های کوچک سرحال و نحوه برخوردشان با یکدیگر عشق می‌ورزم. اما در طول زمان آموختم که برای نگهداری مرغ عشق غیر از علاقه، نکات و ریزه‌کاریهای دیگری نیز لازم است. تبادل دائمی تجربیات با علاقمندان دیگر، تماس با دانشمندی که روی پرندگان تحقیق می‌کنند و نیز ارتباط با دامپزشکان نشان دهنده آن بود که مسائل نگهداری مرغ عشق چقدر متنوع و زیاد هستند. به‌منظور جوابگویی به تمام سئوالات و نکات مبهم، از ابتدای نوشتن کتاب سئوالاتی را برای صاحب‌نظران و علاقمندان فرستادم. از جوابهای دریافتی، موارد مبهم و ناآشنا و نیز مورد علاقه مردم مشخص گردید. از تمام اشخاصی که با جوابها و راهنمایی‌های

و نیز شناخت نحوه زندگی و خصوصیات این حیوان می‌توان زندگی مطلوبی را برایش در منزل فراهم آورد.

به آن امید که مرغ عشقی سالم و سر حال که حتی حرف‌زدن نیز بیاموزد دارا شده و خود و خانواده‌تان توسط پرنده سالها سرگرم و شاد شوید.

پنج‌سالگی می‌گذرند، درحالی‌که مرغ عشق در وطنش بین ۱۰ تا ۱۴ سال عمر می‌کند. عدم شناخت و آشنایی با خصوصیات طبیعی، علت اصلی بالابودن میزان مرگ و میر این حیوان در منزل می‌باشد.

این کتاب علاقمندان را در مورد چگونگی نگهداری پرنده یاری می‌نماید. با کمی توجه

آنته ولتر

Handwritten text in the top left column, appearing to be a list or series of entries.

Handwritten text in the top right column, appearing to be a list or series of entries.

Handwritten text in the bottom left column, appearing to be a list or series of entries.

Handwritten text in the bottom right column, appearing to be a list or series of entries.

از استرالیا به اروپا

۱۸۴۰ یعنی تقریباً ۱۴۰ سال پیش بود. به زودی این جانوران زیبا و دیدنی در انگلستان مورد توجه خاص و عام قرار گرفته و همه مایل به داشتن آن بودند. انسان‌هایی که مایل به داشتن هرچیز کمیاب می‌باشند از یک طرف و از طرف دیگر وجود گروهی که برخوردشان با اینگونه مطالب صرفاً تجاری و رسیدن به مال و منال بیشتر است، موجب رواج این حیوان در انگلستان و اروپا گردید.



برای مرغ عشق اهلی، انگشت صاحبش محل مناسبی است.

صدها هزار از آنها را گرفته و پس از هفته‌ها به وسیله کشتی به اروپا فرستادند. علاوه بر انگلستان، در هلند و بلژیک نیز

اصل و نسب مرغ عشق‌ها

در گذشته هرگاه در منزلی مرغ عشقی را در قفس می‌دیدم، به خود می‌گفتم چه حیوان خسته‌کننده‌ای که همواره ساکت روی میله‌ای نشسته است. بازی با زنگوله و یا آئینه توسط منقارش و یا تمیز نمودن خود تنها حرکتی است که از خود نشان می‌دهد. در آن زمان در مورد مرغ عشق‌ها چیزی نمی‌دانستم.

زیست‌شناس انگلیسی سر جان گلد (Sir John Gould) نیز طوطی‌های کوچک سبز استرالیایی را که ساعتها روی شاخه درختان بزرگ نشسته و صدایشان در نمی‌آید، ولی به هنگام صبح یا شب سر حال‌تر می‌شوند را جانوران خسته‌کننده نامید. با وجود این سر جان گلد آنقدر نکات جالب توجه در آنها یافت که چند جفت آنها را با خود به انگلیس برد. در این زمان اولین اجداد مرغ عشق‌های خانگی پایه‌گذاری شدند. تاریخ آن سال

شدند که مرغ عشق ماده داخل پوسته نارگیل که نسبت به جثه‌اش کوچک است گردیده و در آنجا تخم‌گذاری نموده و روی تخمش می‌نشیند. برخی از مرغ عشق‌های ماده در پوسته نارگیل بچه‌دار شدند و بدین ترتیب اولین موفقیت‌ها در امر تکثیر نتیجه گردید. تنها چندسال پس از اولین واردات بزرگ، مرغ عشق در انگلستان، هلند و فرانسه تکثیر و فروخته شد. در این زمان بالاخره شکار و صادرات مرغ عشق از طرف دولت استرالیا ممنوع گردید.

انسان، همدم مرغ عشق

مهم‌ترین اکتشاف به‌طور اتفاقی حاصل گردید: زمانی که انسان وظیفه والدین پرنده را خود به عهده گرفت، نوزادان دستی پرورش یافته به انسان عادت‌نموده و به‌او وابسته شدند. آنها نگهدارنده خود را مانند یکی از هموعان خود پذیرفته و تمام عکس‌العمل‌ها و خصوصیات خود را به او منتقل کردند. تا به‌امروز نیز این مسئله تغییر نیافته است. از آنجا که مرغ عشق در طبیعت اجتماعی زندگی می‌کند، در منزل نیز علاقه به زندگی گروهی داشته و مایل است که شب و روز را روی شانه، سر یا دست انسانی که به‌او عادت‌نموده بگذراند. پرنده به‌جای تمیز نمودن بر هموعان، پوست و موهای نگهدارنده خود را با منقار گرفته و

منابع درآمدی توسط این حیوان که به‌صورت کالا درآمدی بود، ایجاد گردید. لازم به تذکر است که تنها گروه کوچکی از آنها سالم به مقصد می‌رسیدند و بقیه در راه تلف می‌شدند. هربار تعداد زیادی از آنها را می‌گرفتند تا تجارت بهتری نمایند. اما آنقدر وقت خود را صرف نمی‌کردند که ابتدا حداقل شرایط زیست مورد نیاز آنها را برای زنده‌نگه داشتنشان پیش‌بینی و برنامه‌ریزی نمایند. مرغانی که جان سالم از سفر سخت بدر می‌بردند، اغلبشان پس از ورود تلف می‌شدند. در آن هنگام رسیدن غذای مناسب به آنها نیز کاملاً شانسی و اتفاقی بود.

رفته رفته با شناخت بهتر در مورد تغذیه و نگهداری، موفق به اهلی کردن مرغ عشق شدند. بدین ترتیب مرغ عشق‌های وارداتی به جانورانی سرحال‌تر ولی هنوز قدری خجالتی و ترسو بدل گشتند. آنها مایه غرور صاحبان ثروتمند خود که برای این کالای وارداتی گرانقیمت از قاره پنجم مبالغه‌گرافی می‌پرداختند بودند.

پرندگان اهلی شده

بزودی علاقمندان متوجه گردیدند که مرغ عشق‌های ماده در قفس تخم‌گذاری کرده ولی با وجود مرغ عشق نر تمایلی به بچه‌دار شدن نشان ندادند. به‌طور اتفاقی متوجه

حتی سعی به تغذیه او می‌نماید. حتی حالت‌های جفت‌گیری با انسان نگهدارنده مشاهده می‌شود. فرزندان پرنده وحشی استرالیایی به همدم انسان بدل گشته و حتی انتهای مداد دست صاحبش را به شاخه درختان ترجیح می‌دهد. به غذای انسان بیشتر از دانه‌های خوراکی خود علاقمند است و به هنگام خواب ظهر روی بینی او را مناسبترین محل برای استراحت انتخاب می‌کند. بسیاری از پرندگان اهلی حالات جالب، قوه درک و هوش سرشاری از خود نشان می‌دهند. آنها پیوسته با نگهدارنده خود بازی نموده و رفتار معینی با او دارند. زمانی که جانور در اثر معاشرت با انسان صوت-های آشنائی از خود خارج ساخته و حتی کلماتی را بیان نماید، آدمی شدیداً تحت تأثیر قرار گرفته و ابتدا باورش نمی‌شود.

قدرت یادگیری و صحبت کردن طوطی‌های کوچک همانند انواع بزرگ نکته‌ای تازه و جالب توجه برای انسان بود (مراجعه به

فصل مربوطه). ولی این حیوان واقعاً برخی کلمات، جمله‌ها و ترانه‌های کوتاه و سوت‌زدن و تقلیدصوت‌های مخصوص را یاد می‌گیرد. مطمئناً این عملکرد موجب مورد توجه قرارگرفتن خاص مرغ عشق گردید. علاوه برآن نگهداریش نیز آسان است. پرنده تمیزی بوده و به خوراک کمی احتیاج دارد. تنها به قفسی نسبتاً کوچک که بهای چندانی ندارد، نیازمند است. متأسفانه بسیاری از مبتدیان به ارزش واقعی پرنده خود واقف نیستند، تنها زمانی که عمیقاً روی جانور کارکرده و صرف وقت نمایند، شخصیت و قدرت یادگیری نمایان می‌شود. دارا بودن شخصیت، در مورد مرغ عشق مصداق دارد، زیرا هرکدام دارای عملکرد و رفتار معینی بوده و به چیزی علاقمند و یا نسبت به چیز دیگری بی‌علاقه‌اند.

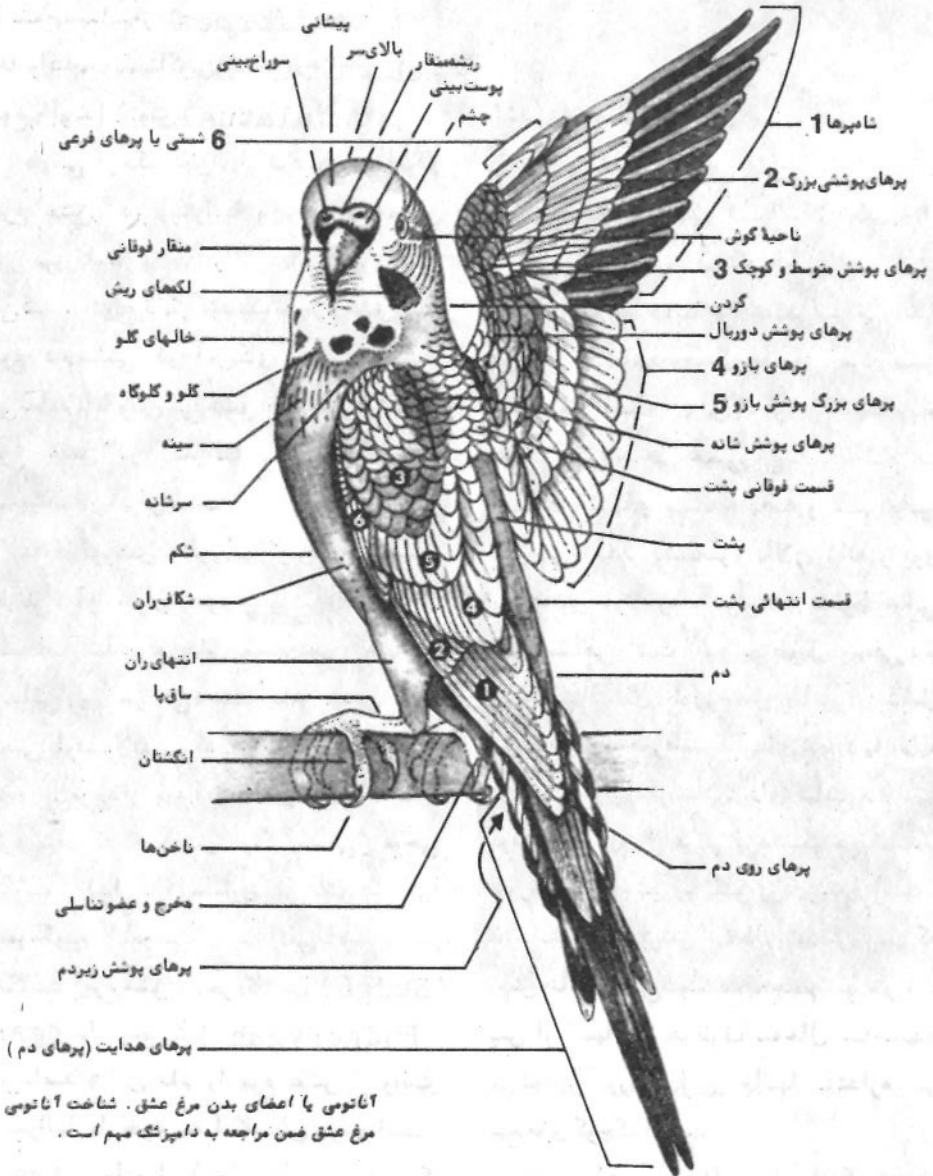
مرغ عشق‌ها از نظر شکل ظاهر نیز باهم تفاوت عمده دارند. قدرت صحبت کردن را هر مرغ عشقی ندارد.

Handwritten text in a cursive script, likely a letter or a journal entry. The text is dense and covers most of the page, with some lines appearing to be underlined or more prominent than others. The ink is dark and the paper shows signs of age and wear.

Handwritten text in a cursive script, continuing from the left page. The text is dense and covers most of the page, with some lines appearing to be underlined or more prominent than others. The ink is dark and the paper shows signs of age and wear.

مرغ عشق شناسی

ساختن بدن



آناتومی یا اعضای بدن مرغ عشق. شناخت آناتومی مرغ عشق ضمن مراجعه به دامپزشک مهم است.

بومیان استرالیا آنرا بجریکا (Bedgeri -
gah) یا بتچریگا (Betcherrygah)
می نامیده اند. مفهوم آن "خوراک خوب"
بوده و یادآور آنست که این حیوان را در
گذشته کباب نموده و می خورده اند.

اندازه و شکل ظاهری

مرغ عشق وحشی استرالیایی قدری از
انواع پرورشی اروپائی که طولش از منقار تا
انتهای دم به ۱۶ تا ۲۰ سانتی متر می رسد،
کوچکتر می باشد. رنگ طبیعی مرغ عشق
سبز چمنی است. بدین خاطر در گذشته مردم
هلند آن را موجی چمنی می نامیده اند. در
حقیقت انتهای پشت، سینه و شکم جانور
سبز می باشد. پشت سر، بالای شانه و روی
بال هایش زرد رنگ توأم با خطوط موجی
شکل سیاهی است. دو پر طویل وسطی دم
که نیمی از کل طول بدن جانور را شامل
می شود، آبی تیره اند. پرهای دم لایه، لایه
روی هم قرار دارند. پرهای میانی دم سبز
بوده و دارای نوار عرضی زرد رنگی می باشند.
صورت مرغ عشق تا گلو زرد روشن است.
در انتهای صورتش لکه های بنفش رنگی که
ریش نامیده می شوند، به چشم می خورد.
پس از آنها در هر طرف سه خال سیاه دیده
می شود. بزرگی این خالها باندازه سر
میخ های کوچک است.
دور سیاهی چشمشان نواز باریک سفیدی

از جنبه نظر سیستم زیست شناسی مرغ
عشق در تقسیم بندی زیر قرار می گیرد:
کلاسه: پرندگان = آوس (Aves)
دسته: پستیاسیفرم (Psittaciformes)
خانواده: ملوپسیتاکوس (Melopsitacus)
نوع: اوندولاتوس (undulatus)
طوطی کوچک پهن، از نزدیکترین اقوام
مرغ عشق، در استرالیا و برخی انواع آن
در نیوزیلند و جزایر نزدیک آن زندگی
می کند. انواع دیگر نزدیک به مرغ عشق نظیر
نوع دم مثلثی در آمریکای جنوبی زیست
می نماید. اما وطن مرغ عشق قاره استرالیا است.
مرغ عشق در استرالیا به منزله کلاغ و
گنجشک در ایران است.

نام گروهش ملوپسیتاکوس به مفهوم
طوطی آوازخوان بوده و به این خاطر
انتخاب شده که ضمن مست شدن چهچه
زیبائی را سر می دهد. نام لاتین دوم
یعنی اوندولاتوس که اسم نوع است به
مفهوم موج دار بوده و بدین خاطر انتخاب
گردیده که پرهایش رنگ آمیزی موجی
دارند. لذا در بسیاری از کشورها آنرا
"موج گونه یا موجی" نیز می نامند. در
انگلستان مرغ عشق را بجریکار (Budgeri -
gar) یا بجریکا (Budgerygah)
می نامند. این نام را مرغ عشق از وطنش
استرالیا با خود به انگلستان برده است.
ریشه این واژه از آنجا منشعب می شود که



وقت مرغ عشق بیشتر صرف تمیز نمودن پرهایش می‌گردد . پرهای دم توسط منقار کشیده می‌شوند (شکل بالا راست) .



مرغ عشق‌ها پرندگان سریعی هستند. تنها مرغ عشق‌هایی که گه‌گاه بپرند، سالم و سرحال باقی می‌مانند.

صاف و روشن تر است. پس از این مرحله مجدداً تیره تر و چروک دار می گردد. پا و انگشتان مرغ عشق‌هایی که رنگ طبیعی دارند، بزرگتر بوده و از پولک‌های ریز قهوه‌ای - خاکستری پوشیده شده است. از چهار انگشت پایش دوتا به طرف جلو و دوتای دیگر به طرف عقب متمایل می‌باشند. این نکته معمولاً در تمام پرنده‌گانی که به اصطلاح می‌خزند، مشاهده می‌شود.

رنگ‌ها و فرم‌های دیگر

به خاطر داشتن رنگ‌های متنوع و نیز علاقه به پرورش، در مراکز تکثیر سراسر جهان مرغ عشق‌هایی به رنگ‌های مختلف تولید شدند. در نمایشگاهها داوران مخصوص انواع پرورش یافته را ارزیابی نموده و پس از جمع‌آوری امتیازها بدانها جایزه هم می‌دهند. انگلستان مرکز تکثیر حیوانات و نژادهای خاص آنها، محل انتخاب بهترین مرغ عشق هم بوده و هست. استاندارد قابل قبول بایستی از نظر فرم بدن، رفتار، پرها، رنگ‌آمیزی و نقشه‌پرهای امتیازات خاصی را بدست آورد. در نمایشگاه زیباترین مرغ عشق‌ها ولی به ندرت سرحال‌ترین آنها رامی‌توان مشاهده نمود. رنگ‌هایی نظیر: سبز روشن، سبز زیتونی، سبز تیره، سبز خاکستری، آبی کوبالت، آبی آسمانی،

ملاحظه می‌شود. پلک از پایین به طرف بالا جمع شده و چنان نازک و ظریف است که سیاهی چشم جانور در حال خواب قابل رؤیت خواهد بود. مرغ عشق نیز منقاری مشابه سایر طوطی‌ها داشته و اندازه آن متناسب بدنش می‌باشد. انتهای منقارش انحنا داشته و منقار فوقانی بزرگتر بوده و قسمت زیرین را که پهن تر و کوتاه تر است می‌پوشاند. معمولاً رنگ منقار خاکستری روشن تا زرد می‌باشد. زبانش گرد و کلفت و شبیه کرمی قطور بوده و رنگ آن بنفش تیره است.

اختلاف جنسیت

در قسمت بالای منقار دو سوراخ بینی روی پوست صافی مشاهده می‌شود. رنگ این پوست در نوع نر آبی تیره و در ماده آبی روشن، قهوه‌ای یا متمایل به قهوه‌ایست. این مشخصه واضح‌ترین نکته برای تشخیص اختلاف جنسیت می‌باشد. رنگ آبی این پوست همواره در نرهای بالغ به وضوح قابل تشخیص است، اگرچه که در نرهای ضعیف‌تر و یا مریض قدری مات می‌شود. رنگ پوست بینی در نرهای سن قهوه‌ای شده و شکاف‌هایی در آن هویدا می‌گردد.

برعکس رنگ پوست بینی ماده‌ها متفاوت بوده، در جوانی و ضمن بچه‌دار شدن

آبی تیره، بنفش، خاکستری، زرد، سفید، سبزکدر، آبی کدر و ترکیباتی نظیر: چهره* زرد، بال زرد، بال سفید، بال خاکستری یا رنگ قوس و قزح نیز تکثیر یافته‌اند. علاوه بر این تقسیم‌بندی، مرغ عشقها را توسط مشخصات دیگرشان نظیر بلندی بال که در بازار آنرا هارله‌کین (Harle-kine) می‌نامند نیز ارزیابی می‌کنند. انواعی وجود دارد که شکل موجی پرهايشان به شکل ۷ است (اوپالین) لوتیونها- (Luti)

مرغانی زردرنگ با چشمانی سیاه یا قرمز رنگ می‌باشند. (البینوها - Albi) (nos) برعکس سفید رنگ با چشمانی قرمز یا سیاه‌رنگ هستند. نوع حلزونی دارای دو رنگ نواری روی سینه و شکم خود می‌باشد. در اینجا تنها جزئی از انواع پرورشی مورد بحث قرار گرفت. علاقمندان می‌توانند به کمک ماخذ دیگری که در خاتمه* کتاب از آنها نام می‌بریم، اطلاعات دقیق‌تری در این زمینه بدست آورند.

تدابیر مقدماتی قبل از خرید

بایستی اوقات بیشتری را صرف او نمائید (نه تنها بدین خاطر که حرف زدن یا سوت زدن بیاموزد) . در صورتیکه مرغ عشقی بین گروهی از هموعان خود متولد شده و جوانی را هم با آنان بسربرد ، به سختی به انسان انس خواهد گرفت . در این صورت رابطه حیوان و صاحبش حداکثر آنقدر نزدیک خواهد شد که پرنده خجالت و ترس زیاد را نسبت به او از دست داده و او را به عنوان غذا دهنده به رسمیت می شناسد .

اشخاصی که مرغ عشق را به صورت گروهی با جانوران دیگر نگهداری می کنند ، از لذت تنوع خاص آن بهره مند می شوند . قناری و پرندگان تقریباً هم جثه مرغ عشق برای این منظور مناسبند .

بسته به سلیقه خود مرغ عشقی را از فروشگاه و یا محل پرورش خریداری می کنید . شاید رنگش و شاید هم سرحالی یا خوش فرم بودنش جلب نظرتان را نماید . با وجودیکه موضوع نر یا ماده در ابتدا اهمیت چندانی ندارد ، اما شناسایی نوع نر از ماده بسیار سودمند خواهد بود .

نگهداری به صورت انفرادی یا جفت :
کدامین به نحوه زندگی شما تطابق
بیشتری دارد ؟

بایستی قبل از رفتن به فروشگاه و یا مراکز پرورش بررسی لازم را در مورد نگهداری پرنده به صورت انفرادی یا جفت انجام دهید . در صورتیکه در طول روز خارج از منزل هستید ، یک جفت مرغ عشق برایتان مناسب تر می باشد . جانور انفرادی در صورت تنها بودن مداوم ، تلف خواهد شد . مرغ عشق ها جانورانی اجتماعی هستند که در وطنشان استرالیا به صورت گروهی زندگی می کنند . لذا آنها نیاز به معاشرت با هموعان خود و یا انسانی که نقش هموع را ایفاء نماید ، دارند .

نگهداری جانور به صورت انفرادی ، تنها زمانی صحیح است که وقت زیادی را صرف او نموده و علاقمند باشید که حرف زدن را بیاموزد (انتخاب نوع نر یا ماده اهمیت چندانی ندارد) . این بدان معنی است که

خواهد گرفت که نگهدارنده قادر به جلب اطمینان خاطر او، آنهم با صبر و حوصله، گردد. این امر را اینجانب با دو مرغ عشق خود تجربه نموده‌ام.

تشریح خصوصیات مانگی و مینی (دومرغ عشق)

مانکی، مرغ عشقی نر را برای آشنائی که پرنده را به پدر پیرش هدیه داد، از محلی خریدم که برادرزاده‌ام ماکسی را انتخاب کرد. دو جانور خواهر و برادر نبوده ولی در شرایطی برابر پرورش یافته بودند. ماکسی سفیدرنگ و از جمله هارله‌کین‌ها به شمار می‌رفت. مانکی مرغ عشقی معمولی به‌رنگ آبی کوبالت بود. از ماکسی به‌خوبی نگهداری می‌شد و بسیار مورد توجه اطرافیان بود. او جانور کوچک سرحالی بود که به‌خاطر علاقه زیاد به داشتن تماس با اطرافیان، قدری خشن به‌نظر می‌رسید. او حرف‌زدن نمی‌دانست ولی سوت‌زدن را به‌خوبی فرا گرفته بود.

برعکس مانکی در آشپزخانه قدیمی پدر پیر قرار داشت. به او سروقت‌خوراک و آب می‌دادند، اما مورد توجه خاص قرار نمی‌گرفت. لذا مانکی در ابتداء تماسی با انسان پیدا ننمود. پس از مدت کوتاهی پدر پیر در گذشت و کسی در خانواده نگهداری از مانکی را به عهده نگرفت. لذا من

این نظریه رایج که معمولاً نرها زودتر اهلی شده و صحبت کردن می‌آموزند، تا به‌حال توسط من تجربه نشده است. اینجانب نرها و ماده‌هایی را می‌شناسم که از نظر قوه تکلم و میزان اهلی‌شدن برابرند. اما ماده‌ها در یک چیز با نرها اختلاف دارند: تمایل آنان به گازگیری اشیاء بیشتر بوده و دائماً محیط خود را برای ساختن لانه بررسی کرده و کوشش به داخل‌شدن به هر شیئی می‌نمایند. البته این تمایل برای مدت معینی وجود داشته و در صورتیکه مکان مناسبی پیدا نکنند، فعالیت برای لانه-سازی و بچه‌دار شدن را متوقف خواهند ساخت. به‌منظور احتیاط و برای آنکه لوازم منزل از جانب پرنده محفوظ‌باشند، می‌توان قطعه‌ای از شاخه درختان را برای گازگیری در قفس گذارد. غیر از این، تفاوت عمده‌ای بین نوع نر و ماده، وجود ندارد. می‌توان مرغ عشق نر یا ماده‌ای را نگهداری نموده و مطمئن بود که پس از چندی ترسش ریخته و احتمالاً "حرف زدن می‌آموزد. اما این احتمال نیز وجود دارد که مرغ عشق شما ترسو و خجالتی باقی مانده و از صدایش برای بیان کلمات استفاده ننماید.

نکته قابل ملاحظه آنکه رفتار و عملکرد مرغ عشق‌ها عمدتاً "از زمان تولد تا زمانیکه پیر در می‌آورند وابسته است. در صورتیکه مرغ عشق جوانی از صاحبش تجربه بدی داشته باشد، تنه‌ازمانی حالت عادی به‌خود

پیبایی هرسه ساعت یکبار او را تغذیه کردم. پس از آن مانکی این مأموریت را به عهده گرفت.

مدت پنج سال است که مینی نزد من زندگی می کند و به پرندۀ جاافتاده و مستقلی تبدیل گشته است.

شاید توسط این مثالهای کوتاه، نقش نگهدارندۀ ، برای از بین بردن تجربیات بد مربوط به گذشته در مرغ عشقها قدری روشن می گردد. نتیجه دیگری که می خواستم بگیرم آنکه به اعتقاد من نگهداری جفت بهتر است.

نریا ماده؟

در صورتیکه مرغ عشق شما اکثر اوقات تنها بوده و فرصت سر و کله زدن با او را نداشته باشید و امکان پرواز آزاد برایش مهیا نباشد، توصیه می کنم که برایش جفتی تهیه کرده و آنها را در قفس بزرگی بیاندازید. در صورتیکه فضای آنها کوچک باشد، احتمالاً جنگ و نزاع در خواهد گرفت. قراردادن دو نریا دوماهه نیز در یک چنین قفسی بدون ایجاد مسئله امکان پذیر خواهد بود. در صورتیکه دو پرنده هم جنس را در قفسی قرار دهیم، یکی نقش نر و دیگری نقش ماده را به عهده گرفته و همان رفتار را از خود نشان می دهند. کونراد لورنس (Konrad Lorenz) این رفتار را در

نگهداریش را قبول کردم. در روزهای اول به او نزدیک نمی شدم. جانور وحشت زده در گوشه ای می لرزید. با خانمی که در امر پرورش مرغ عشق فعالیت داشت، مشورت نمودم. او عقیده داشت که این مرغ عشق دیگر کاملاً اهلی نمی شود، زیرا هفته های حساس زندگی اش را پشت سر گذاشته است. او به من پیشنهاد کرد که برای امر تکثیر مانکی را با او دهم. اما از آنجا که دلم به حال حیوان کوچک می سوخت، پیش خود نگهش داشتم. سعی نمودم که نزد من به حیوان خوش بگذرد و تلاقی گذشته در آید. مانکی با وجود ترس بودن و عدم تمایل به برقراری تماس، به جانوری اجتماعی و سرحال بدل گردید.

پس از چندی تصمیم گرفتم، برای مانکی مرغ عشق ماده ای تهیه کنم. برای این منظور به مرکز پرورشی مراجعه نمودم. در میان انبوه مرغ عشقهای ماده که به گوشه ای پناه برده بودند، پرنده آبی زردی جلب نظرم را کرد. پره های پشت و پس سرش ریخته بود و به جای آنها نقاط مجروحی جلب نظر می کرد. پرورش دهنده توضیح داد که والدین این پرنده به خاطر تخم های جدید خود، او را زده و زخمی کرده اند. وی اضافه نمود که این پرنده جان سالم بدر نخواهد برد، زیرا هنوز قادر به خوردن نیست.

به همین خاطر مینی را (اسم او را مینی گذاردم) انتخاب نمودم. دو روز و شب

دو کلاغ زاغ ماده بیان می‌نماید. آنان حرکات جفت‌گیری را نمایان بساخته و کلاغ زاغ بزرگتر نقش نر و دیگری عملکرد ماده را به عهده می‌گیرند. زمانی که پس از چندی کلاغ نری پیش آن دورها گردید، کلاغ ماده بزرگ که تاکنون نقش نر را به عهده داشت، تغییر ماهیت داده و فوراً "رفتار ماده را به خود گرفته و جفت‌گیری واقعی شروع گردید. مطمئناً تا زمانیکه شبیه این آزمایش روی مرغ عشق‌ها انجام نشود، نمی‌توان با قاطعیت جزئیات این رفتار را برای آنها نیز صادق دانست. اما بهر تقدیر مشابه آن اتفاق می‌افتد.

در صورتیکه علاوه بر دوست بودن با مرغ عشق خود، خصوصیات دیگرش نیز برایتان جالب باشد، برایش جفت‌مناسبی

انتخاب کرده و به منزل بپرید. در این صورت بازی‌های عاشقانه و جفت‌گیری آنها را از نزدیک تجربه خواهید کرد (رفتاری که در طبیعت به ندرت و آنهم تنها قسمتی از آن قابل ملاحظه می‌باشد). نکته قابل توجه آنکه: در صورتی که ابتدا با تنها مرغ عشق خود دوست شده و اعتمادش را جلب نموده و حتی به حرف زدن و آوازش ساخته باشید، این خصایص در حضور جفت نیز به قوت خود باقی خواهد ماند.

در قسمت بعدی نشان خواهیم داد که چگونه مرغ عشق خود را سالم و سرحال نگهداریم. در صورت مراقبت صحیح، جانور طول عمر ۱۵ تا ۱۶ سال را خواهد داشت.

مرغ عشق به چه چیزهایی نیازمند است؟

باشد. این محل بایستی روشن، وحتی-
الامکان ساکت بوده و دید خوبی داشته
باشد. بنابراین محلی تاریک و یا پشت
پنجره‌ای که ساعتها زیر تابش نورخورشید
است و یا نزدیک شومیز مناسب نمی‌باشد.
نقاط پر رفت و آمد منزل نیز برای این
منظور مساعد نیست. وزش باد و یا محلی
که هوا در آن جریان داشته باشد، موجب
بیماری و مرگ حیوان می‌گردد.

علاوه برآن پرنده بایستی از قفس
خود به محیط اطراف چنان مسلط باشدکه
بدون قرار گرفتن در مرکز فعل و انفعالات
در ارتفاع و فاصله‌ای کافی از آن واقع شود
(جانور در طبیعت نیز روی درختان طویل
به سر می‌برد). طبیعتش می‌گوید که خطر او
را از بالا و هرآنچه که در بالای سرش باشد،
تهدید می‌نماید. نزدیک تلویزیون و رادیو
نیز محل مناسبی نیست، زیرا پرنده مانند
بچه‌های کوچک در شب به استراحت و محل
ساکتی نیازمند می‌باشد.

بهتر آن خواهد بود که یک‌طرف قفس را
بپوشانید تا پرنده از پشت احساس امنیت نماید.

بهتر آنست که ابتدا تمام وسائل و
تجهیزات مورد نیاز را خریده و محل
قفس را نیز تعیین نموده و سپس اقدام
به خرید مرغ عشق دلخواه خود کنید.
معمولاً حیوان را داخل پاکت یا جعبه‌ای
به شما تحویل می‌دهند که در آن وحشت-
زده است. لذا او را سریعاً به منزل
آورده و از زندان کوچکش رها سازید.
در صورتی که قفس با تجهیزات داخلش
و نیز آب و غذا آماده باشد، حداقل
صدمه به جانور وارد می‌آید.

محل مناسب قرار دادن قفس

پرندگان محیط اطراف خود را به دقت
شناخته و بدان انس می‌گیرند. محیط
اطراف را به عنوان منطقه خود قلمداد
نموده و در صورتی که از آن دور شوند
برایشان نامطلوب است. بنابراین مرغ
عشق از ابتدا به محل ثابتی که شب و
روز در آنجا قرار گیرد، نیازمندی-

پهن فلزی به قطعه‌ای لاستیک و محکم کردن آن روی دو میله مقابل، این مسئله را حل نمودم. بدین ترتیب نوار لاستیکی کف قفس را فشار داده و نگه می‌دارد.

نکته دیگر در مورد استفاده از قفس‌های پایه‌دار آنست که پیچ اتصال میله به پایه در اثر نقل مکان‌های بی‌دریی هرز شده و غیر از نوسانات نامطلوب احتمالاً منجر به سقوط قفس می‌گردد. لذا دائماً آنرا کنترل نموده و محکم سازید.

قفس را می‌توان توسط پیچ یا میخ به دیوار محکم نموده و یا در طاقچه قرار داد.

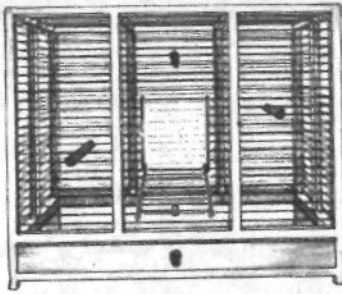


قفس پایه‌دار را می‌توان به‌سادگی در هر نقطه منزل قرار داد.

قفس‌های مناسب

برای اغلب انسان‌ها و از قفس تأثیر مطلوبی ندارد، زیرا یادآور زندان است. اما مرغ عشق شما از قفس خود برداشتی دیگر دارد. برای او، قفس محل زیست مناسب، پناهگاه، خوابگاه و محل یافتن خوراک می‌باشد. تنها بایستی قفسی مناسب و بدون تجهیزات غیرضروری که مناسب حال مرغ عشق باشد، انتخاب نمائید. ابتدا اندازه قفس؛ با وجود علاقه به پرواز، پرنده ترجیح می‌دهد که برخی از روزها را در قفس به‌سر برد. لذا قفسی را انتخاب می‌نمائیم که حتی‌الامکان بزرگ بوده و امکان بال‌زدن و باد دادن پرها برایش فراهم باشد، و

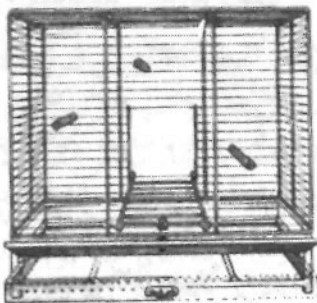
در صورتی که محل مساعدی تدارک دیده، اما میز مناسبی نداشتید، بایستی به فکر تهیه پایه مخصوص باشید. معمولاً پایه‌های آماده مقاوم بوده و می‌توان آن‌ها را به‌سادگی تعبیه نمود. حال که مسئله پایه قفس را مطرح نمودم، دو نمونه از تجربه شخصی خود را در این باره بیان می‌کنم: قدری زحمت خود را بیشتر کرده و کف قفس را نیز به پایه محکم کنید. معمولاً کف توسط دو گیره فلزی به میله‌های قفس متصل می‌شود. گیره‌ها قسمت بالای کف را گرفته و آنرا در بارکم نگه می‌دارند. اما تکانی کوچک موجب باز شدن یک گیره شده و کف قفس به زمین خواهد افتاد. نتیجه آن ترسیدن حیوان و شما و کثیف شدن اطاق خواهد بود. از این اتفاق می‌توان جلوگیری به‌عمل آورد. اینجانب با دوختن دو صفحه



قفس ایده آل داخل منزل برای یک جفت مرغ عشق.
ستون دیوارها از چوب سخت و میله‌های عرضی
تشکیل یافته است.

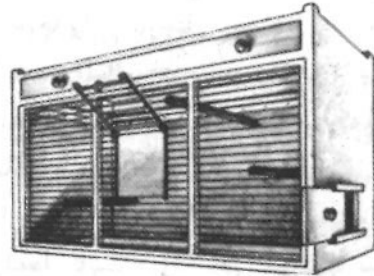
قفس‌های ساخت کارخانجات به رنگ‌ها
و فرم‌های مختلف عرضه شده و معمولاً برای
هر نوع سلیقه‌ای وجود دارند.

شیکی و ظاهر قفس برای پرنده‌اهمیتی
ندارد. مهم اندازه و قابل استفاده بودن آنست.
مرغ عشق پرنده‌ایست که علاقه به خزیدن
و بالارفتن دارد. لذا بایستی امکانات لازم
را برای انجام این کار برایش فراهم ساخت.
میله‌های فلزی یا چوبی عرضی و طولی با
سطح خارجی صاف برای این منظور ضروریست.
علاوه بر آن می‌توان از تابه‌های مختلف و



قفسی با ستونهای فلزی. توسط گشوی مخصوص
می‌توان تمیز نمودن را به نحو احسن انجام داد.

نیز بتواند به راحتی از گوشه‌ای به گوشه
دیگر برود. به هر حال فضای قفس بایستی
چنان بزرگ باشد که با قراردادن جفت با
کمی بود جا مواجه نباشیم. اندازه قفس
برای طول ۱۰۰ سانتی‌متر، عرض ۵۰
سانتی‌متر و ارتفاع ۸۰ سانتی‌متر می‌باشد.
در هر صورت قفسی چهارگوش که طولش
از ارتفاعش بزرگتر باشد، مناسب‌تر است.



قفس بزرگ چوبی با درهای جنسی، سقف و دیوار
پشتی. این قفس برای قراردادن در بالکن نیز مناسب
است.

هرچه قفس کوچکتر باشد، بیشتر به عنوان
محل خواب و خوراک مورد استفاده قرار
می‌گیرد. لذا بایستی به هنگام روز درش
را بازگذارده و امکان رفت و آمد آزاد را
برای پرنده فراهم سازید (البته پس از
تربیت‌های لازم). بسته به امکانات و
ضرورت می‌توان پرنده را داخل اطاقی
کوچک و حتی قفسش محدود ساخت.
قفس‌های زیبای چوبی با میله‌های
فلزی و دیوار چوبی پشت متأسفانه کمتر
عرضه می‌شوند. علاقمندان می‌توانند خود
اقدام به ساختن چنین قفس‌هایی به
اندازه‌های دلخواه نمایند.

وسائل بازی و سرگرمی نظیر آئینه و زنگوله نیز برای متنوع ساختن زندگی پرنده استفاده نمود. کف قفس را کشویی ساخته و یا صفحه‌ای روی آن قرار می‌دهند که هرچند مدت یکبار قابل تمیزکردن باشد. در انتهای این صفحه یا کشو ظروف آب و غذا قرار داده می‌شوند. معمولاً این ظروف دارای پوششی هستند که از مخلوط شدن خوراک با کثافات جلوگیری به عمل می‌آورد. مرغ عشق - های جوان معمولاً از این ظروف وحشت داشته و ممکن است نزدیک آنها گرسنه بمانند. لذا در ابتدای امر قدری دانه را در کف قفس بریزید تا جانور کم‌کم به ظروف عادت نماید.



میله‌های نشیمنگاه بایستی چنان قطور باشند که پنجه‌های جانور کفاف دربرگرفتن آنها ندهند (شکل چپ: قطر صحیح، شکل راست: بسیار نازک).

نکته مهم: در قفس بایستی چفت و بست درستی داشته باشد. منقار مرغ عشق توانایی خاصی دارد و در صورتیکه جانور وسیله بهتری برای بازی نداشته باشد، ممکن است در را باز نموده و فرار نماید. به کمک قلابهای مخصوص میتوان در را به خوبی قفل نمود.

میله‌های نشیمنگاه معمولاً از چوب سخت بوده و چنان قطور انتخاب می‌شوند که پنجه‌های مرغ عشق قادر به دربرگرفتن آن باشند (مراجعه

به شکل فوق). احتمالاً پنجه‌های پرنده به‌خاطر تماس با این میله‌های صاف در ابتدا دچار ناراحتی خواهند شد. برای جلوگیری از این امر خصوصاً در آغاز کار، شاخه درختان معمولی مناسب می‌باشد. قطر شاخه‌ها بایستی باندازه میله‌های قفس بوده (قطر ۲/۵ تا ۳ سانتی‌متر) و برخی نقاط می‌توانند کمتر و یا بیشتر قطور باشند. شاخه‌ها را از درختان مختلف نظیر چنار، گردو و آلبالو انتخاب می‌کنیم (در مورد شاخه درختان میوه متوجه باشید که مسموم نباشند). از به‌کار بردن ساقه‌های سمی خود - داری شود. شاخه را بایستی شکسته و به‌جای میله‌ها ثابت نمود. در صورتیکه ساقه‌های بلندتر از ارتفاع قفس بوده و از آن خارج شود، محل مورد علاقه‌ای برای پرنده در خارج قفس خواهد بود. توجه داشته باشید که قراردادن شاخه و محکم نمودن آن کاری برای یکبار نیست. پرنده به‌مرور ساقه‌ها را جویده و لذا بایستی شاخه‌های جدیدی را با قبلی‌ها تعویض نمائید. میله تاب را مشکل می‌توان تعویض نمود و بایستی محل آنرا تغییر داد. تاب مورد توجه‌ترین نشیمنگاه پرنده بوده و بدان علاقه وافر داشته و اغلب روی آن می‌خوابد. در صورتیکه تعداد کافی شاخه درخت در دسترس پرنده برای جویدن موجود باشد، صدمه کمتری به تاب وارد خواهد ساخت. اگر دوبرگ عشق را در قفسی قرار دهیم، در مسئله تصاحب تاب می‌توان فهمید که

را توسط شاخه‌های افقی و کج مطابق شکل به هم ببندید. الیاف گیاهی برای این منظور مناسب است. باوجودیکه این الیاف نیز



درخت مرغ عشق مخصوص اطاق که به سادگی قابل ساختن است. مطمئناً مورد توجه‌ترین محل برای مرغ عشق شما خواهد بود.

جوییده می‌شوند، طول عمری به اندازه شاخه‌ها خواهند داشت. در صورتیکه فضای شما بزرگتر باشد، گلدان بزرگتری انتخاب نموده و بیرونش را در صورت لزوم رنگ زنید. در قسمت وسط گیاهی خزنده‌کاشته و اطرافش را ماسه بریزید. این گلدان مکان ایده‌آلی برای پرنده‌های شما بوده و امتیاز بزرگش در آنست که مدفوع در آن متمرکز شده و منزل کمتر کثیف می‌گردد (مطابق شکل فوق).

کدام یک قدرت بیشتری دارد. در این صورت معقول آنست که تاب دیگری را که فرمی مشابه اولی دارد، در فاصله کافی از آن قرار دهید، به نحوی که هر دو به خوبی قادر به تاب خوردن باشند.

از خرید قفس‌های بسیار مدرن که مناسب مبلمان و رنگ‌آمیزی منزلتان بوده ولی مکان مساعدی برای مرغ عشق شما نباشد، جداً خودداری ورزید. قفس‌های مد روز از جنس بامبو، چوب‌های لوله‌ای و چوب‌های نرم برای مرغ عشق نامناسب است. علاقمندان می‌توانند با قدری صرف وقت خود قفس مناسبی برای پرنده‌شان بسازند.

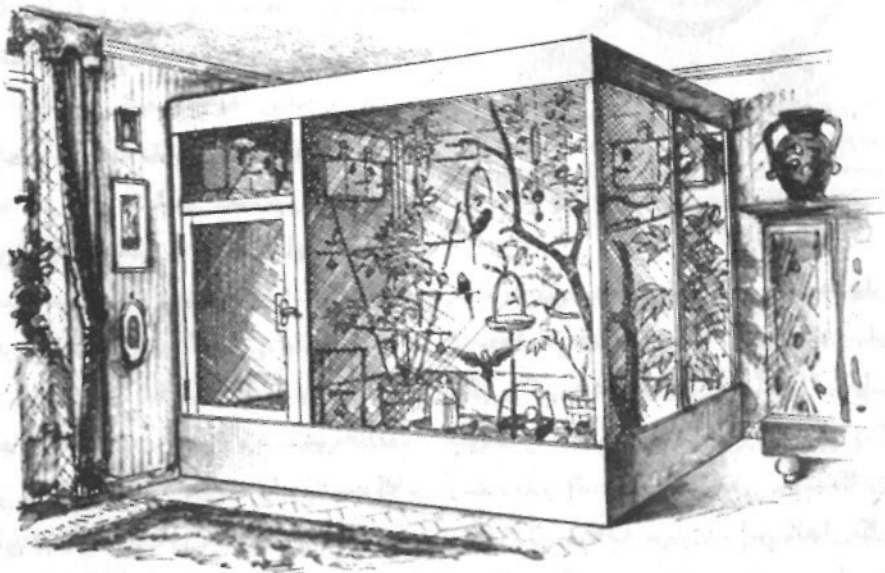
درخت مرغ عشق در منزل

درخت، منطقه مناسبی است که با شرایط زیست مرغ عشق شباهت داشته و به آسانی و بدون تبحر خاصی در منزل قابل تحقق بخشیدن می‌باشد. بسته به فضای که در اختیار دارید، گیاه گلدانی مناسبی را انتخاب نمائید. اما قبلاً از مسموم نبودن ساقه‌ها مطمئن شوید، زیرا مرغ عشق علاقه خاصی به جویدن آن دارد. واضح است که گیاهان قیمتی برای این منظور مناسب نمی‌باشند. گیاه مربوطه را در گلدان بزرگ و پایه‌داری قرار دهید. سپس سه یا چهار میله طولی از جنس بامبو یا ساقه درخت را در گلدان مزبور به طور قائم قرار داده و آنها

خانه پرنده

شد، در داخلی را باز نموده داخل خانه پرنده می‌گردیم. عرض خانه پرنده می‌تواند چندان زیاد نباشد (۱/۵ - ۱ متر برای این منظور کافی است)، اما طولش بایستی بیشتر بوده و امکان پرواز را اگرچه در فواصل کم برای پرنده مهیا سازد. با قراردادن چند جفت مرغ عشق در یک چنین مکان مناسبی، به زودی آماده جفت‌گیری و بچه‌دار شدن خواهند شد. کافی است جعبه‌های مخصوص تخم‌گذاری را در خانه پرنده قرار دهید، پس از مدت کوتاهی به‌جای چند جفت مرغ عشق گروهی از آنها را خواهید داشت. مرحله بعد اقدام به تهیه و ساختن خانه پرنده در فضای باز بوده و این آغاز پرنده-

در صورتیکه در منزل فضایی کافی در اختیار داشته و یا دارای پاسیو هستید، می‌توانید در آن خانه پرنده به‌وجود آورید. این محل بایستی روشن بوده و هوا در آن جریان نداشته باشد. بدین ترتیب محیط زیست جانور را در نزدیک خود پدید آورده‌اید. فضای آن بایستی آنقدر بزرگ باشد که بتوان به راحتی داخل آن شده و آنرا تمیز نمود. برای آنکه پرندگان ضمن باز نمودن در فرار نکنند، از در ورودی دوبله که فاصله کافی از هم دارند، استفاده می‌شود. تنها زمانی که در خارجی بسته

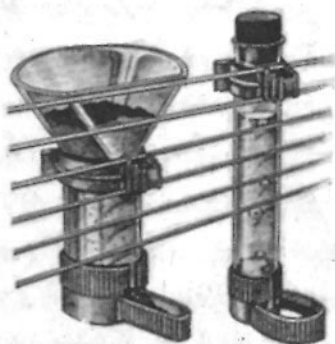


خانه پرنده که خود قادر به ساختن آن بوده و مکان کافی را برای چند جفت پرنده داراست. در شکل درخت و گل‌دان مخصوص و وسائل بازی و لانه تخم‌گذاری نیز مشاهده می‌شوند.

اسباب‌بازی‌هایی که برای مرغ عشق عرضه می‌شود، بدرد نخور و غیرقابل استفاده است. اما دو وسیله را ضروری می‌دانم، زیرا آنها عملی و مفید می‌باشند:

ظرف مخصوص برگ کاهو و سبزیجات
ظرف خوراک و آب دهنده

درباره این تجهیزات کمکی نیازی به توضیح اضافی نیست. تنها در مورد ظرف آب دهنده اشاره می‌کنم که این ظرف عملی بوده و آب داخل آن کشیف نمی‌گردد.



ظرف خوراک - و آب دهنده از بالا پر شده و از قسمت پایین آب و غذا را کم‌کم پس می‌دهند. نکته مهم: روزانه بایستی جریان بدون خلل و روان آب و خوراک در آنها کنترل گردد.

ظروف خوراک و آب دهنده خصوصاً زمانی که به پرنده چندروز آب و خوراک تازه نرسد بسیار مفید خواهند بود. البته مشروط بر آنکه پرنده بدانها عادت نماید. بسیاری از پرنده‌ها بلافاصله بدان عادت می‌کنند. اما برخی دیگر مشکل بدان خومی‌گیرند. اتفاق افتاده که برخی از مرغ عشق‌ها در غیاب نگهدارنده خود باوجود پر بودن ظرف مربوطه تشنه و گرسنه مانده‌اند.

بازی است. برای این منظور بایستی به کتابهای تخصصی‌تر که اطلاعات دقیق‌تری در مورد ساختمان خانه پرندگان در اختیارتان قرار می‌دهند، مراجعه نمایید (مراجعه به فهرست مآخذ).

ظروف خوراک و آب

ظروف خوراک و آب از جمله تجهیزات معمولی قفس پرنده بوده و هرکدام بایستی در جای خود مصرف شوند. ظروف مخصوصی برای این منظور عرضه می‌شوند. به نظر من ظروف معمولی نیمه‌دایره که در ارتفاع محل



این ظروف پلاستیکی در تمام رنگها عرضه می‌شوند. آنها چه برای خوراک و چه برای آب مناسب بوده و می‌توان در هر محل دلخواهی قرارشان داد.

نشیمن قرار گیرد، برای این منظور کاملاً کافی خواهد بود. از تعویض و جابه‌جایی بی‌درپی ظروف خوراک یا آب خودداری ننمائید، زیرا پرنده بدانها عادت می‌نماید.

تجهیزات اضافی مفید

بنابر تجربه اینجانب، اغلب وسایل و

بنابراین بایستی ظروف خوراک - و آب دهنده را تا مدتی همراه ظروف معمولی بکار برد، تا جانور بدانها عادت نماید.

وان استحمام

آنانکه مدعی اند مرغ عشق حمام نمی‌کند، در اشتباه هستند. البته برخی از مرغ عشق‌ها حمام نمی‌گیرند، ولی بسیاری بدان علاقه وافر دارند. به سادگی می‌توانید علاقه به استحمام را در مرغ عشق خود کنترل نمایید. وان مخصوص حمام برای آویزان کردن به درب قفس قیمت چندانی ندارد. کف وان بایستی حتماً مشبک باشد، تا جانور داخل آن نلغزد، در غیر این صورت ترسیده و آنرا مورد استفاده قرار نخواهد داد. در صورتیکه در ابتدا این وسیله



ظرف مخصوص استحمام در دهانه ورودی قفس آویخته می‌شود. نکته مهم آنکه کف وان مشبک بوده و لذا پرنده ضمن استحمام لیز نمی‌خورد.

برایش ناآنوس باشد، کف آنرا دانه ریخته و پرنده را بدان عادت دهید. سپس زمانی که مطمئن شدید که مرغ عشق شما بدان

عادت نموده تا ارتفاع سه سانتی متر چندبار پی‌درپی در آن آب ولرم بریزید. در صورتیکه پرنده با وجود گوشه‌های پی‌درپی شما از حمام استفاده ننماید، توسط تلمبه بودرکننده آب (مخصوص گلدان) آب ولرم باو بپاشید. برخی از مرغ عشق‌ها از این ذرات ریز آب استقبال کرده و پره‌های خود را زیر آن باز نموده و از آن لذت زیاد می‌برند، برخی دیگر ظرف مخصوص سبزی و میوه خود را برای استحمام ترجیح می‌دهند. در صورتیکه این علاقه را در پرنده مشاهده نمودید، مقداری برگ گاهو را زیر شیر آب ولرم گرفته و در حالیکه مقداری آب دارد، در ظرف مخصوص سبزی بریزید. سپس ظرف را در اختیار پرنده قرار دهید. برای استحمام مرغ عشق، وان‌های پلاستیکی کوچک با کفی آئینه‌ای در بازار عرضه می‌شوند. این وان‌های کوچک عملی نبوده و جنبه اشیا لوکس بدرنخور را دارند، زیرا حیوان امکان باز نمودن بالها و ریختن آب روی خود را نخواهد داشت.

بسیاری از مرغ عشق‌ها مایل به استحمام و یا نوشیدن آب زیر شیر آبی با فشار کم هستند.

چگونه جانور این امکان را کشف نموده است؟ شاید محل زندگی‌شان در آشپزخانه بوده و یا نگهدارنده را تا آشپزخانه یا حمام تعقیب نموده باشند. مرغ عشقی که به چنین استحمای عادت دارد، با مهارت علاقه خود را بدان آشکار خواهد کرد:

مثلاً پرنده از زیر شیری که آب از آن قطره قطره بچکد نوشیده و حالت تحریک شده‌ای به خود می‌گیرد. همواره مواظب بوده و قبلاً با انگشت خود گرمی آب را کنترل نمایید، تا آب جوش بر سر حیوان نریزد.

وسایل بازی و سرگرمی

در صورتیکه تنها یک مرغ عشق را نگهداری می‌کنید، وسایل بازی ضروری خواهند بود. یک جفت مرغ عشق نیز با علاقه خود را با این وسایل سرگرم می‌کنند. مثلاً مرغ عشق ماده در مقابل آئینه رفتاری را که ضمن غذا دادن به بچه‌هایش دارد، از خود نمایان می‌سازد. برعکس زنگوله‌های کوچک وسیله خوبی برای مرغ عشق نر به منظور تحریک ماده‌اش می‌باشد. هر بار که مرغ عشق نر تحریک شده و بخواهد جفت گیری نماید، علاوه بر رفتار و صدایش توسط زنگوله و زنجیرش نیز مردانگی خود



وسایل بازی: زنگوله کوچک، توپ، وزنه، آئینه زمینی، مرغ عشق مصنوعی. سر مرغ عشق شما خود وسیله دلخواهش را که اغلب پرکننده جای جفتش است، انتخاب خواهد نمود.

را به رخ ماده می‌کشد. این جانب برخلاف سایر نویسندگان این رشته اعتقادم بر این است که وسایل بازی جایگزین کننده امکانات موجود در طبیعت می‌باشند. آنان انرژی و زمان برای یافتن خوراک و یا مبارزه برای بدست آوردن ماده را نداشته و نیازی به مواظبت در مقابل دشمنان خویش ندارند.

علاوه بر آن کمتر وظیفه مادر یا پدری را دارا می‌شوند. فقدان این فعالیت‌ها را می‌توان با اشتغال به وسایل بازی تعدیل کرده و انرژی و خلاقیت حیوان را صرف این امور نمود.

مرغ عشق مصنوعی: پرنده‌های جوان را نبایستی با مجسمه مصنوعی بزرگ ترساند. معمولاً این مجسمه‌ها در اندازه جوجه مرغ عشق نیز وجود دارند. بنابراین اندازه مجسمه بایستی مناسب باشد، تا نقش همدم را ایفاء نماید.

زنگوله کوچک: زنگوله‌هایی با جلای متالیک و صدادار برای این منظور مناسبند. آئینه‌ای آویزدار و یا نوعی که روی زمین قرار می‌گیرد (توسط گوئی که نیمی از آن سنگین تر است).

تاب حلقه‌ای مخصوص نشستن.
کره‌ها و توپهائی از جنس پلاستیک، پرنده قادر به گرفتن توپ و پرتاب آن است.

ضمن خرید وسایل بازی توجه نمائید که زنجیر یا طناب آنها چندان طویل نباشد، زیرا احتمال خفه شدن پرنده

تمامی آنها قادر به برزبان آوردن اسمشان هستند.

احساس مسئولیت برای جان پرنده

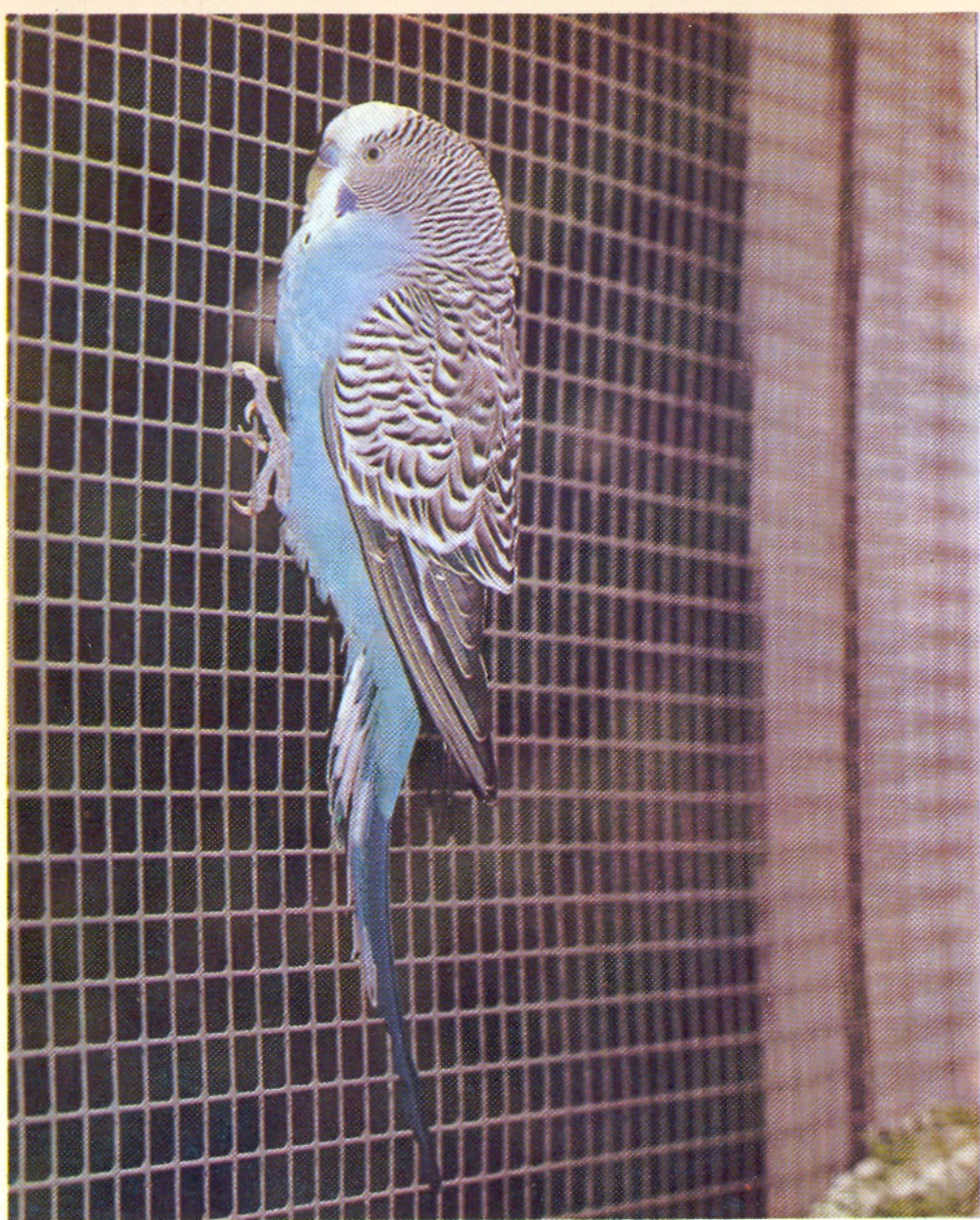
مرغ عشق به دلایل زیاد عیدی یا هدیه تولد مناسبی نمی‌باشد. علاوه بر آن در صورتیکه هوا سرد و زمستانی شود، ناپیستی پرنده‌های جوان را که به جای گرم عادت داشته‌اند، حمل و نقل نمائید (زیرا عید ما و عید مسیحی‌ها در فصل سرماست). علاوه بر آن چون هدیه‌های کریسمس را معمولاً در کنار درخت مخصوص مدتی پنهان می‌نمایند، برای پرنده ترسو مناسب نخواهد بود. ضمناً انتخاب مرغ عشق به عنوان هدیه غافل‌گیرکننده نیز مناسب نمی‌باشد. زیرا شخص هدیه گیرنده خود بایستی تصمیم گیرد که آیا ۱۵ سال مسئولیت نگهداری را به عهده می‌گیرد یا خیر؟

مرغ عشق هدیه مناسبی برای خردسالان نمی‌باشد. بچه‌ها میل به بازی کردن با هدیه خود دارند. این امر در مورد مرغ عشق که ابتدا ترسو و حساس است، میسر نمی‌باشد. خردسالان مایلند که جانور را نوازش کرده و به دست گیرند. این عمل تنها در مورد جانوران قوی‌تر که در مقابل فشار زیاد عکس‌العمل از خود نشان می‌دهند، امکان پذیر است. علاوه بر آن بایستی در صورتی که بچه‌ها پرنده‌ای هدیه شود که والدین

توسط آن وجود دارد. مرغ عشق‌های اهلی اشیاء کوچکی از لوازم منزل را برای بازی انتخاب خواهند کرد. در صورتیکه اشیاء مزبور سمی (مثلاً از جنس سرب) و یا تیز نباشند، اشکالی نخواهد داشت.

انتخاب اسم برای پرنده

به موقع نامی برای مرغ عشق خود انتخاب نمائید. معقول آنست که حیوان را از روز اول با این اسم صدا کنید. پرنده بدین ترتیب خواهد آموخت که این اسم به او مربوط می‌شود. در صورتیکه هنوز در انتخاب جنسیت مردد هستید، نامی را انتخاب نمائید که برای هر دو مشترک باشد و یا اینکه دو اسم را در نظر بگیرید. اسمی حتی الامکان کوتاه انتخاب کنید. در صورتیکه پرنده استعداد صحبت کردن داشته باشد، به زودی آن اسم را بیان خواهد کرد (مراجعه به فصل‌های آینده). متخصصین را عقیده بر آنست که برزبان آوردن کلماتی که شامل حروف A یا I و یا U باشند، برای مرغ عشق آسانتر است. کلماتی که دارای حروف E یا O باشند، کمتر برایش مانوس می‌باشد. البته این ادعا را نمی‌توان به طور کلی صادق دانست، اما اینجانب مرغ عشق‌هایی به نامهای: پترله (Peterle) (یوکرله - Jocker) (le) و موریتس (Moritz) می‌شناسم که



توسط تور مشبکی می‌توان بالکن را به صورت محیط پرواز پرنده درآورد .
مانگی توسط تور مشبک هنر خزیدن و آویزان شدن خود را نیز به نمایش می‌گذارد .



عشق بازی مرغ عشق . در این شکلها مرغ عشق نر (آبی) جفتش (زرد) را ترغیب به بازی عاشقانه می کند .
 چپ بالا : سعی به نزدیک شدن ، راست بالا : ماده عکس العمل خشنی از خود بروز می دهد ، چپ پایین : آرام
 نمودن ماده توسط ارائه خوراک دهان ، راست پایین : ماده در حال غذا گرفتن .

آمادگی قبول مسئولیت نگهداری و مراقبت از آنرا به عهده گیرند (زیرا در صورت بازیگوشی بچه‌ها، حیوانات روزگار سختی خواهند داشت). اینجانب چند استثناء می‌شناسم که بچه‌های ۱۰ تا ۱۴ ساله

مراقبت و نگهداری کامل پرنده را به عهده دارند. اما در مورد بچه‌های دیگر معمولاً پرنده در اثر عدم نگهداری و تغذیه نامناسب در گوشه‌ای تدریجاً از بین رفته است.



خرید و عادت دادن مرغ عشق به محیط جدید

برای دارا شدن پرنده‌ای جوان و سالم
سه امکان وجود دارد:

(الف) پرنده را از فروشگاه مخصوص
خریداری می‌کنید.

(ب) پرنده را مستقیماً از محل پرورش
خریداری می‌کنید.

(ج) از دوست یا قوم خویشی که جفت
مرغ عشق وی بچه‌دار شده‌اند، هدیه
دریافت می‌کنید.

در صورتیکه پرنده را سفارش دهید،
مجبور به قبول هرآنچه برایتان انتخاب
کنند خواهید بود. پرنده بایستی شوک
مسافرت و حمل و نقل را پشت سرگذارد.

احتمالاً پس از آن علائم مریضی آشکار
خواهند شد. شما نیز پرنده‌ای بیمار و یا
تحت تأثیر شوک را نمی‌توانید به سادگی
پس بفرستید. لذا اینجانب مطلقاً یک
چنین روش خریدی را مردود می‌دانم.

در صورتیکه نزدیک محل سکونت شما
فروشگاه یا محل پرورشی وجود نداشته
باشد، برای خرید به نزدیکترین شهر بزرگ
ممکن سفر نمایید و یا در روزنامه آگهی

کنید.

نگاتی را که در فروشگاه بایستی مدنظر

قرار داد

ابتدا فروشگاه‌های را که مدنظر قرار
داده‌اید به دقت بازدید نمایید: آیا
پرنده‌ها در قفس‌هایی کافی و جادار
نگهداری می‌شوند؟ خوراک و آب آنها
تازه است و آیا سبزی دارند؟ آیا قفس‌ها
تمیز بوده و کفشان ماسه ریخته شده؟ آیا
نور و هوای پرنده‌ها به میزان کافی است؟
در صورتیکه نقطه ضعفی مشاهده نمودید،
فروشگاه مزبور را ترک گفته و محل جدیدی
را جستجو نمایید. خرید حیوان مریض
ریسک زیادی در بردارد. ضمن خرید از
مراکز پرورش می‌توانید اطمینان بیشتری
داشته باشید، زیرا در صورتیکه پرنده‌ها
به‌خوبی نگهداری نشوند، موفقیت مؤسسه
مورد سؤال خواهد بود. یک فروشنده و یا
پرورش دهنده خوب، پرنده پیر و یا مریض

را به شما نخواهد فروخت.

تمیز و صاف بوده و انگشتانش بی‌عیب و ناخن‌هایش چندان طویل نباشد. فلس‌های پای پرنده بایستی صاف و منظم قرار گرفته باشند.

نحوه تشخیص پرنده بیمار

۵) مرغ عشق‌های خیلی جوان (حدود ۵ تا ۶ هفته‌ای) را می‌توان در چشم‌های دگمه مانند و فرم موجی پره‌های سر تا سوراخ‌های بینی تشخیص داد. لکه‌های زیر گلو کوچک بوده و یا اصولاً تشکیل نشده‌اند. منقارشان از مرغ عشق‌های بالغ تیره‌تر است.

۶) انتخاب مرغ عشق ماده یا نر بسته به دقتی است که فروشنده متخصص به خرج می‌دهد، زیرا تشخیص تفاوت میان مرغ عشق نر و ماده جوان تنها توسط اشخاص متخصص میسر می‌باشد.

یک راهنمایی کوچک: مرغ عشق ماده دارای حلقه‌های روشن تا سفیدرنگی به ضخامت مو بر دور سوراخ‌های بینی‌اش است. پوست بینی مرغ عشق‌های جوان (چه نر و چه ماده) صورتی کم‌رنگ می‌باشد.

۷) در صورتیکه مرغ عشق مورد نظر خود را انتخاب نمودید، بایستی با احتیاط گرفته شده و از قفس خارج شود. تا زمانیکه فروشنده حیوان را دردست دارد، پره‌های مخرجش را بازدیدنمائید. با دهان این قسمت را فوت کرده و مخرج جانور را مدنظر قرار دهید. قرمز بودن پوست مخرج نمایانگر بیماری است. روی سینه‌اش را نوازش کرده و از مدور بودن

مهمترین نکاتی که ضمن انتخاب پرنده بایستی مدنظر قرار داد، به‌قرار زیرند:

۱) آیا پرنده مورد نظر شما در قفس فعال بوده، غذا می‌خورد و با مرغ عشق‌های دیگر و یا اشیاء داخل قفس خود را مشغول می‌کند؟ در صورتیکه ساکت در گوشه‌ای بنشیند، احتمالاً بیمار خواهد بود. البته آرام بودن پرنده الزاماً به منزله بیمار بودنش نیست، زیرا برخی اوقات مرغ عشق‌ها در طول روز نیز می‌خوابند. لذا پرنده آرام را قدری بیشتر مورد توجه قرار داده و سپس اقدام به خریدش نمائید.

۲) تنها رنگ پرنده را ملاک کار خود قرار نداده، بلکه به فرم پره‌هایش نیز توجه کنید. پره‌های مرغ عشق جوان و سر حال صاف و براق می‌باشد. پره‌های نزدیک مخرج نبایستی کثیف باشند، در غیر اینصورت احتمالاً پرنده مزبور اسهال و یا کسالت دیگری دارد.

۳) چشم‌های مرغ عشق جوان بایستی بزرگ و براق و مدور و سیاه رنگ باشند (استثنا: نوع آلبینو دارای چشم‌های قرمزی است).

۴) پای پرنده و ساق‌های پا بایستی

استخوانهای این قسمت اطمینان حاصل نمائید. برآمدگی غیرعادی استخوان سینه، می تواند نشانه نوعی بیماری باشد.

حلقه پا (شناسنامه پرنده)

قبل از آنکه پرنده را داخل جعبه های حمل و نقل قرار دهند، حلقه های به پایش بسته می شود. هر پرنده بایستی قانوناً چنین حلقه ای را دارا باشد. حلقه ضمانتی در مورد استاندارد و تحت کنترل بودن دولتی پرنده است. از آن جمله حلقه گویای آنست که پرنده عاری از مرض طوطی ها است (این بیماری در گذشته تلفات زیادی برجای می گذارد). این بیماری و بررسی امروزه در پرندهای ولگرد



پس از اهلی شدن مرغ عشق، توسط دامپزشک اقدام به برداشتن حلقه از پای پرنده نمائید. این جسم ماهیت خارجی خود را در نظر پرنده حفظ نموده و علاوه بر آن موجب زخمی شدنش می شود.

توجه نمائید). روی حلقه شماره پرنده و نیز علائم دیگری ثبت می گردد. مثلاً در آلمان حروف DWV (= مجتمع مرغ عشق داران آلمان) یا حروف DSV (= مجتمع پرورش دهنده های استاندارد شده آلمان) مورد استفاده قرار می گیرد. بهتر آنست که از فروشنده بخواهید که حلقه را به پرنده آویزان نکند. البته چون در کشورهای خارج آویزان نکردن حلقه قانوناً ممنوع است، امکان آن وجود نخواهد داشت. اما از آنجا که حلقه احتمالاً موجب زخمی کردن پای جانور می گردد، بایستی حتی الامکان از آویزان کردن آن خودداری کرد. حلقه را به عنوان پرورنده شناسائی پرنده به خوبی نگهدارید. در صورتیکه حلقه دریای پرنده بود، پس از اهلی شدن به دامپزشک مراجعه نموده و در مورد برداشتن آن اقدام کنید.

طریقه حمل پرنده به منزل

در صورتیکه برای حمل پرنده به منزل قفس کوچکی قرض نمائید، از ترس و وحشتی که پرنده در جعبه یا پاکت مخصوص خواهد داشت، جلوگیری خواهید کرد. در قفس هوای بیشتری در اختیار پرنده بوده و می تواند به گوشه ای پناه برد. این اقدام خصوصاً برای پرنده جوان که هنوز به انسان خونگرفته و بایستی محیط غیرعادی خیابان و اتومبیل و راه را طی نماید، ضروری به نظر

(خصوصاً کبوترها) بیشتر از پرندهای خانگی مشاهده می شود) به قسمت امراض

می‌رسد. حتی اگر پرنده داخل پاکت و یا جعبه زیر فشار قرار نگیرد، باز تجربه بدی برایش خواهد بود. در صورتیکه موفق به قرض کردن قفس از فروشگاه نشوید، جعبه‌های مقوائی به ابعاد ۲۰×۴۰×۲۰ سانتیمتر برای این منظور آماده سازید. در اطراف جعبه سوراخهای متعدد کوچکی برای تنفس به وجود آورید. یک در جعبه بایستی به آسانی قابل باز و بسته کردن باشد. درهای دیگر را به خوبی چسب زنید. در صورتیکه پرنده در جعبه کوچکی به شما تحویل گردد، یک در جعبه را باز نموده و با دست رویش را نگه داشته و سپس داخل جعبه بزرگتری که همراه دارید قرار دهید و به آرامی جعبه کوچکتر را خارج سازید. سپس در جعبه بزرگتر را بسته و برای اطمینان دورش نخ ببندید. در این جعبه بزرگتر جانور هوای کافی در اختیار داشته و در مقابل فشار و ضربه احتمالی محفوظ خواهد بود.

اصول اساسی خودادان پرنده به محیط جدید

در هفته‌های اول بایستی رعایت حال مرغ عشق جوان را کرده و از هر عاملی که موجب تشویش وی گردد، جلوگیری نمایید، از جمله این عوامل به قرار زیرند:

(۱) صدا، رفت و آمد و سروصدای دائم در نزدیکی پرنده (خصوصاً صدای درب)

- (۲) لرزش قفس
 - (۳) حرکات غیرعادی در اطرافش
 - (۴) گرفتن پرنده
 - (۵) نور شدید در شب (به قفس بایستی نور ملایمی بتابد)
 - (۶) قرارگرفتن مستقیم مقابل تلویزیون و بلندبودن صدای آن
 - (۷) رنگ‌های غیرعادی و تندلباس، کلاه‌های ترس‌آور (اسباب بازی بچه‌ها)
 - (۸) مزاحمت شبانه
- پرنده را هنگام شب نیز در محلی که بدان عادت کرده قرار داده و قفس را به اطاق دیگری منتقل ننمائید. در صورتیکه محل قرارگرفتن قفس، اطاق خواب باشد، مرغ عشق‌ها به زودی به صوتهای به وجود آمده عادت خواهند کرد. اما اگر استثنائاً شخصی در اطاق مرغ عشق‌ها بخواهد صدائی ناگهانی موجب ترس و بال‌زدن آنها خواهد شد. بهتر آنست که در این صورت لامپ کوچک ۱۵ وات را در اطاق مزبور روشن گذارید. پرنده به نور ضعیف آشنا شده و حرکات و صوت (خور خور و غیره) کمتر مزاحمش خواهد بود. در ضمن این نور ضعیف مزاحم انسان هم نخواهد بود. اما اگر تا دیروقت در اطاق مرغ عشق هستید، بهتر آن خواهد بود که قفس آنها را با دستمالی تاریک نمائید. قابل توجه آنکه صبح نیز بایستی به موقع قبل از روشن شدن هوا دستمال برداشته شود. حتی برای پرنده خوگرفته به محیط،

صوت‌های شدید نظیر صدای موتور و هواپیما به هنگام شب، ایجاد ترس و وحشت می‌نماید. پرنده سعی به فرار کرده و از آنجا که موفق نمی‌شود، خود را به قفس زده و زخمی خواهد کرد. در چنین حالتی بایستی به پرنده سر زده و مدت کوتاهی چراغ را روشن نموده و او را آرام ساخت.

اولین ساعتها و روزهای نگهداری

پس از ورود به منزل پرنده را داخل قفسش که قبلاً محل مناسبی برایش انتخاب نموده‌اید، قرار می‌دهید. یا آنکه در قفس را باز نموده و دهانه باز شده جعبه را کنار آن گذارده و پرنده را به داخل قفس سر می‌دهید. احتمالاً پرنده کوچک ابتداء به گوشه‌ای پناه خواهد برد.

حتی اگر از خوراک کف قفس نیز تغذیه ننماید، به حال خودش گذارید. مطمئناً پرنده مدت زیادی گرسنگی نخواهد کشید. مهم آنکه صدای شدیدی به وجود نیآورده و کسی زیاد به قفس نزدیک نشود. پس از چند ساعت پرنده روی پا قرار گرفته و با احتیاط برگشته و یا کمی راه می‌رود. احتمالاً کمی غذا یا آب خورده و یا به تمیز کردن خود می‌پردازد. در صورتیکه در این میان واقعه ترس‌آوری برایش به وجود نیاید، عنقریب به‌روی میله‌ای پریده و

محیط اطراف را تحت نظر قرار خواهد داد. حتی اگر این مرحله ۲۴ ساعت نیز به طول انجامد، جای نگرانی نبوده و بایستی صبر و حوصله را از دست داد.

در صورتیکه مرغ عشق برای اولین بار روی میله قفس احساس امنیت نماید، پرهایش را تکان خواهد داد. از این لحظه به بعد می‌توانید ضمن خستگی در کردن و یا پس از ترسیدن جانور و یا پشت سر گذاردن یک پیروید سختی (حمل و نقل و غیره)، این حرکت را در پرنده مشاهده نمائید. مفهوم آن مشابه "پشت سر گذاشتن" است. تا فاصله یک متر نزدیک پرنده شده و به گونه‌ای آرامش بخش با او صحبت نمائید. بهتر آنست که اسمی را که برایش انتخاب کرده‌اید، همواره بر زبان آورید. در این مرحله از حرکات ناگهانی و سریع در اطاق پرنده اجتناب ورزید.

سروقت به پرنده غذا دهید، تا به‌زودی به‌شما عادت کرده و منتظرتان باشد. صبح زود برای دادن غذا و آب بهترین زمانست، زیرا در این زمان سر حال تر بوده و پس از استراحت شب تغذیه می‌شود. در صورتیکه صبح زود بر نمی‌خیزید، ترتیبی دهید که صبح‌ها از روز قبل برایش دانه موجود باشد. برای قراردادن غذا و آب تازه بایستی دست خود را داخل خانه پرنده نمائید. لذا این کار را به آرامی انجام داده و ضمن آن با گرمی با او حرف زنید. در روزهای نخست تنها ظروف غذا و آب را خارج

نموده، با آب جوش شسته و سپس خشک کرده و پس از برگردن داخل قفس قرار دهید. وسائل دیگر نظیر سنگ منقار، در ابتداء مورد استفاده پرنده قرار نمی‌گیرد.

احتمالاً مرغ عشق شما رفته رفته صبحها پس از قرار دادن خوراک تازه، با ولع خود را به آن رسانده و شروع به خوردن خواهد کرد. گویی که حتی یک دقیقه هم نمی‌تواند در انتظار خوراک باشد. در روزهای اول کم کم برایش کمی جعفری یا کاهو و یا یک قاچ سیب یا هویج در بین میله‌های قفس قرار دهید. در صورتیکه پرنده را از ابتداء به این خوراکیهای اضافی مفید عادت ندهید، در آینده مشکل بدانها خواهد می‌گیرد.

دوهفته اول

در صورتیکه پرنده دیگر ترسو و خجالتی نباشد، می‌توانید رفته رفته تماس دستی را با او برقرار سازید. ویتامین‌ها و خوراکیهای لذیذ مورد علاقه وی بهترین عامل برای برقراری این ارتباط است. مقداری از این نوع دانه‌ها را در دست گرفته و به پرنده عرضه نمایید. در صورتیکه ترسیده و فرار نماید، آزمایش زود به مرحله اجراء گذارده شده و بایستی دوتا سه روز بعد تکرار گردد. ممکن است در گوشه‌ای از قفس

نشسته و به دانه‌های داخل دست شما خیره شود، ولی هنوز اعتماد کافی را نداشته باشد. کاملاً آرام بوده و با مهربانی و ملایمت با پرنده صحبت کنید. ابتدا سعی خواهد نمود با دراز کردن گردن کمی از دانه‌های خوش مزه را با احتیاط بردارد. کاملاً آرام و بی حرکت عمل نموده و هرگونه اختیاری را به وی بسپارید. در صورتیکه این عمل را روزانه در زمان معینی تکرار نمائید، عنقریب روزی فراخواهد رسید که پرنده با یک پا گوی غذا (گویی است که دانه‌ها را به آن می‌چسبانند) را لمس کند. پس از چندروز دیگر دست شما نیز مانند گوی غذا برایش عادی شده و از آن برای نشیمن - گاه استفاده خواهد کرد. در این مرحله از هر عملی که موجب گسستن پیوند شما با جانور شود (نظیر گرفتنش با دست)، جداً خودداری کنید. از آنجا که دشمنان طبیعی مرغ عشق (پرندهگان بزرگتر) او را می‌گیرند، تا زمانیکه جانور دستی نشده این امر موجب وحشت و یا حتی مرگش خواهد شد. تنها مرغ عشق‌های خیلی جوان وحشتی ازگرفته شدن نخواهند داشت، زیرا دست‌بسته را با دهانه لانه اشتباه می‌گیرند. بعدها نیز تنها در صورت لزوم اقدام به گرفتن پرنده نمائید.

پس از اولین تماس موفقیت‌آمیز دست، می‌توان وسائل بازی را در قفس قرارداد. حتی اگر چند روزی با احتیاط آنها را

نگاه کند، عنقریب خود را مشغول خواهد کرد.



توب برای بسیاری از مرغ عشقها بهترین وسیله بازیت. اغلب نقش یار و جفت را برای پرنده داشته و سعی به جفتگیری و تغذیه اش خواهند کرد.

هفته سوم

در صورتیکه مرغ عشق به دست شما عادت کند، می توان اولین اجازه پرواز را در اطاق برایش ممکن ساخت. اما قبل از آن درها و پنجره ها را به خوبی ببندید. نکته مهم قبل از رها ساختن پرنده از قفس: آیا پنجره های اطاق دارای کرکره است؟ پرنده شیشه پنجره را تشخیص نداده و برای پرواز به محیط باز از آن استفاده کرده و احتمالاً در اثر اصابت به آن پا و یا بال خود را خواهد شکست. در صورت نداشتن کرکره، سه چهارم پرده را ببندید. احتمالاً نور مصنوعی مورد نیاز خواهد بود. سپس روزانه میزان پوشیدگی پنجره را کم نموده تا بالاخره وجود پرده و یا کرکره ضروری نباشد. زیرا در این فاصله مرغ عشق پنجره را به عنوان محدوده فضا

خواهد شناخت. با رعایت تمام احتیاط های لازم، در قفس را باز نموده و اختیار عمل را به مرغ عشق بسپارید. شاید به سرعت خارج شود و شاید هم ابتداء تغییرات بوجود آمده را به دقت مورد توجه قرار دهد. بالاخره جرئت خارج شدن از دهانه محیط زیستش را خواهد یافت. شاید هم به سقف قفس خزیده و مدتی روی آن توقف نماید. در نهایت علاقه به پرواز بر او غلبه کرده و برای اولین بار در اطاق پرواز خواهد کرد.

آیا موفق به نشستن مجدد بر روی قفس خواهد شد؟ اغلب در محل دیگری می نشیند، زیرا رفع خستگی و ترس در اولین پروازها، او را موفق به نشستن روی قفس نمی سازد. در این حالت به پرنده فرصت کافی دهید. در صورتیکه با وجود این موفق به یافتن قفس خود نگردید، پس از حدود ده دقیقه قفس در باز را چنان نزدیکش قرار دهید که بدون زحمت قادر به داخل شدنش باشد. در صورتیکه محل توقف پرنده در دسترس نباشد، او را (حتی در طول شب) به حال خود گذارید، تا شخصاً اقدام به مراجعت نماید.

در صورتیکه توسط جارو، دستمال و یا چیزهای دیگر اقدام به بلند کردن جانور از محل توقفش ننمائید، پرنده انسان را به عنوان بدترین دشمن خواهد شناخت.

از این پس در قفس را روزانه رأس ساعت معینی باز ننمائید. علاقه به پرواز او را

این محل سرگرم شده و سرحال خواهد بود.

پس از هفته چهارم

در صورتیکه تا به حال همه نکات را رعایت کرده باشید، مرغ عشق شما اهلی شده است. حال قادر خواهید بود، با اوبازی نمائید. توپ، اتومبیل، گوی پلاستیکی و زنگوله کوچکی جلب نظر مرغ عشق را کرده و برایش جالب خواهند بود. هرآنچه روی میز حرکت کند آنرا تعقیب نموده و هر چیز را که بچرخد با منقار خواهد گرفت. آنها را از میز پائین انداخته و چگونگی افتادن را مورد توجه قرار خواهد داد.

بهزودی این بازیها به صورت برنامه روزانه شما درخواهد آمد، زیرا واقعاً برای تمام اعضای خانواده سرگرم کننده می باشد.

رفته رفته ضمن درآوردن صدا از جانب پرنده با کمی دقت بعضی از کلماتی را که برایش به کار برده اید، احتمالاً تشخیص خواهید داد. در این صورت این کلمات را پی در پی و به طور واضح تکرار نمائید. بهتر آنست که شخصی که از همه به مرغ عشق نزدیکتر است، این وظیفه را به عهده گیرد. توجه داشته باشید که مرغ عشق شما استعداد یادگیری اش زیاد است. اما محیط آموزش بایستی ساکت بوده و مثلاً در اطاق رفت و آمد و هیاهو نباشد. ضمناً

مجباب به خارج شدن از قفس نموده و رفته رفته ساده تر به قفس خود مراجعت خواهد کرد.

در صورتیکه این امر چندین بار بدون مسئله ای جریان یابد، حیوان را از طریق ارائه دست خود ترغیب به خارج شدن از قفس نمائید. هربار که زمان خارج شدن از قفس فرارسید، یک انگشت یا پشت دست خود را در اختیارش قرار داده و او را بدین طریق از قفس خارج سازید. مزیت این کار در آنست که بدین ترتیب بهتر به دست شما خو گرفته و شمارا به عنوان کمک به رسمیت خواهد شناخت.



شانه انسان بهترین محل برای مرغ عشق است. در اینجا به بهترین وجه قادر به مکالمه با نگهدارنده خود خواهد بود.

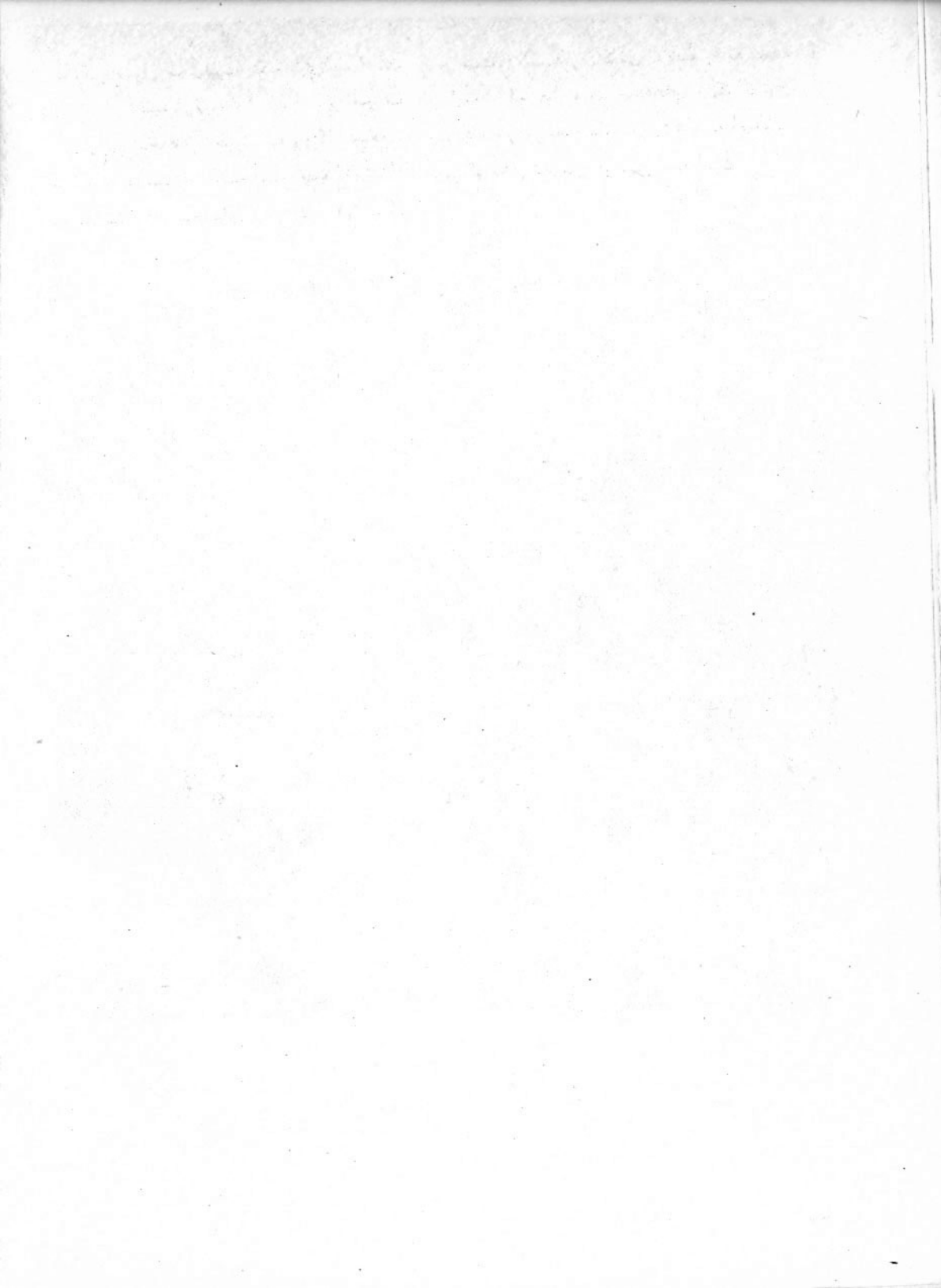
در صورتیکه اعتماد مرغ عشق را جلب نمائید، لحظه ای فرا خواهد رسید که به روی شانماتان پرواز کرده و بنشیند. در اینحال با او در اطاق راه رفته و ضمن مکالمه سوت زده و برایش آواز بخوانید.

رفته رفته به شانه شما عادت کرده و هربار روی آن توقف بیشتری خواهد کرد، زیرا در

جانور نایستی سرگرم بازی با وسیله‌ای باشد. در صورت برقرار بودن آرامش و مشغول نبودن پرنده با وسیله بازی، روی انگشت شما و نزدیک دهنتان نشسته و به دقت به حرفهای شما گوش خواهد داد. در این مرحله می‌توانید با احتیاط پرنده را نوازش نمایید. مرغ عشق‌هایی که به‌طور انفرادی زندگی می‌کنند، از نوازش شدن توسط هم‌نوعان خود و پاک‌نمودن پره‌های یکدیگر محروم هستند. با نوک بینی خود پرنده را نوازش کرده و با سر انگشت پره‌های سرش را زیر و رو کنید. در صورتیکه رفتار شما برای پرنده مطبوع باشد، قسمتی از سرش را که خود دسترسی بدان ندارد برای تمیزکردن دراختیارتان قرار خواهد داد. این عمل موجب نزدیکی بیشتر و تعمق بخشیدن رابطه بین پرنده و نگهدارنده خواهد شد. مرغ عشق خود از این نزدیکی و دوستی صمیمانه و نیز برزبان آوردن واژه‌ها مسرور شده و حتی زمانیکه بدون زحمت قادر به تکرار برخی کلمات باشد، لذت نزدیکی و سروکله‌زدن شما با او برایش ارزش دیگری دارد. در صورتیکه امکان آنرا داشته باشد، چندین بار در روز پیش شما آمده و روی انگشتتان نشسته، پا و بال خود را باز نموده و با

انتظار به شما می‌نگرد. مسلماً می‌توانید هر بار کلمه یا جمله جدیدی را به او بیاموزید. رایج است که در انگلستان نمره تلفن را به مرغ عشق می‌آموزند. در صورتیکه پرنده از منزل خارج شده و گم شود، می‌توان از طریق گرفتن شماره تلفن صاحبش را خیر نمود. مرغ عشق‌ها علاوه بر کلماتی که ضمن بازی و یا ساعت گفتگو یاد می‌گیرند، کلماتی را که اغلب می‌شنوند نظیر سلام، خدا حافظ، الو و فحش دادن را نیز خواهند آموخت. هنگام غروب آفتاب مناسب‌ترین زمان برای ساعت تدریس مرغ است، زیرا محیط آرام بوده و توجه پرنده به مطالب معطوف خواهد شد. توجه داشته باشید که مرغ عشق شما هرآنچه را رویش تأثیر بیشتری بگذارد و بر آن تأکید کرده و تکرار نما سریع‌تر خواهد آموخت.

هرگونه اعمال زور و یا گرسنه نگه داشتن پرنده به‌منظور باز نمودن زبانش زائد بوده و آزار دادن حیوان و شکنجه وی خواهد بود. ارائه ویتامین و دانه‌های خوش‌مزه به پرنده برایش بسیار مطبوع است، اما نزدیکی‌اش با انسان مهم‌ترین عامل توسعه استعداد تکلم می‌باشد. بنابراین هرگونه کمک‌گیری از این امکانات برای به‌کار انداختن استعداد حیوان غیر ضروری و مردود است.



نگهداری و تغذیه مناسب

حمام کرده باشد، آنرا نیز با آب جوش شسته و خشک نموده و برای استحمام بعدی نگه دارید.

(۷) وسایل بازی مرغ عشق خود را نیز هفته‌ای یکبار و یا در صورت لزوم بیشتر با آب جوش بشوئید.

توجه: آب جوش بهترین وسیله برای تمیز نمودن قفس و اشیاء داخل آنست. مایع‌ها و پودرهای تمیزکننده برای مرغ عشق مضر و حتی کشنده می‌باشند.

ضمن تمیزکردن قفس احتمال فرار پرنده از لای‌کشوزیرین وجود دارد.

اگر در و پنجره‌های منزل بسته باشد، این فرار خطرناک نخواهد بود. اما بایستی قفس را چنان مقابل دیوار و یا اشیاء دیگر قرار دهید که شکاف زیرین بسته شود.

ماسه کف قفس برای سلامت و بهداشت مرغ عشق بسیار حیاتی است. پرنده روزانه مقداری از ماسه را خورده و برای هضم غذا از آن استفاده می‌کند. ماسه دارای مقداری آهنک و املاح معدنی مفید می‌باشد. کاغذهای

نگهداری از مرغ عشق به‌سادگی میسر است. تنها بایستی این مراقبت‌ها منظم و اساسی باشد:

(۱) روزانه ظروف آب و دانه را با آب جوش شسته و خشک نمائید و در آنها آب و خوراک تازه بریزید.

(۲) به‌کمک قاشقی که برای این منظور اختصاص داده‌اید، فضولات و پوسته دانه‌ها را از ماسه دور سازید. شاخه‌های کثیف را نیز زیر آب جوش مسواک زنید (مسواک‌های مستعمل مناسبترین وسیله برای این منظور می‌باشد).

(۳) دوبار در هفته ماسه کف قفس را کاملاً تعویض نمائید (در صورتیکه دوبرنده در قفس زندگی کنند، تعویض ماسه بایستی در فاصله زمانی کوتاهتری انجام شود).

(۴) یکبار در هفته کف قفس و کثوآن را بیرون آورده و با آب جوش بشوئید.

(۵) یکبار در ماه تمامی قفس را در وان حمام و یا محل دیگری در زیر آب جوش شسته و مسواک زنید.

(۶) در صورتیکه پرنده در وان مخصوص

ماسه‌ای مخصوص که برای این منظور ساخته شده‌اند (در بازار آنرا فرش ماسه‌ای پرند می‌نامند) کمتر برای پرند مناسب هستند. در صورتیکه این فرش‌های ماسه‌ای را به خاطر گرد و خاک کمترشان ترجیح می‌دهید، علاوه بر آن مقداری ماسه را در ظرفی ریخته و در اختیار پرندتان بگذارید.

خوراک اصلی

ارزن یعنی مهم‌ترین خوراک مرغ عشق، تنها در فصول معینی از سال در استرالیا و وطن پرند در دسترس می‌باشد. در هفته‌ها و ماه‌های دیگر پرند از تخم خشک سایر گیاهان موجود تغذیه می‌نماید. این دانه‌ها مقدار کافی هیدرات کربن، پروتئین، چربی، ویتامین و املاح معدنی مورد نیاز را در اختیار پرند قرار می‌دهند. مقدار ویتامین و املاح معدنی این دانه‌ها به زمان جمع آوری محصول و شرایط انبار و مدت انبار شدن وابسته است. به‌طور کلی می‌توان گفت دانه‌هایی که به‌طور صحیح انبار شده باشند، کیفیت خود را از نظر محتوا تا یکسال حفظ می‌نمایند (البته کیفیت دانه‌ها به مرور زمان میرا می‌شود، یعنی مرغوبیت خود را از دست می‌دهند، ولی تا دو سال قابل استفاده خواهند بود).

از فروشگاه‌های خواروبار فروشی و فروشگاه‌های مخصوص می‌توانید مناسبترین

دانه را برای مرغ عشق خود انتخاب‌نمائید. خوراک در بسته مخصوص نیز بسیار مناسب است. در بسته‌های پلمپ شده، به تاریخ بسته‌بندی توجه فرمائید.

اشخاصی که مایل به ارائه ویتامین به مرغ عشق خود هستند، از خرید بسته‌هایی که تاریخ آنها از یکسال قدیمی‌تر است، اجتناب ورزند. در برخی از این بسته‌ها از دانه‌های ید استفاده می‌شود که در اروپا برای سلامتی مرغ عشق بسیار موثر تشخیص داده شده است. ید عامل خوبی برای پیشگیری از مرض مخصوص مرغ عشق‌ها می‌باشد.

در انتخاب دانه‌های مخلوط به دونگته زیر توجه‌نمائید:

۱) هرگونه مخلوطی را انتخاب می‌کنید، چند دانه آنها را کاشته و قدرت سبز شدن را در آنها آزمایش‌نمائید. دانه‌های با قدرت روئیدن، به احتمال قوی دارای مواد غذایی بیشتری نسبت به دانه‌های دیگرند.

۲) دانه‌های مخلوط خوراک ابتدائی پرند را تشکیل می‌دهد. علاوه بر آن مرغ عشق شما به دانه‌های سبز شونده، سبزی-جات، میوه و ساقه گیاهان نیازمند است.

دانه‌های سبز شونده

به محض آنکه به دانه‌های سبز شونده آب برسد، فعل و انفعالی شیمیائی در

آنها شروع می‌گردد. در اینحال ویتامین‌ها، املاح معدنی و المانهای مفید دیگر تازه شده و دانه ارزش غذایی بیشتری بدست می‌آورد. مقدار کمی دانه را در کمی آب که تا میزان ۲ سانتیمتر بالای دانه‌ها قرار گیرد، قرار داده و آنها را ۲۴ ساعت به حال خود گذارید. سپس دانه‌ها را داخل آبکشی بریزید تا آبشان به خوبی گرفته شود و بعد آنها را داخل سینی کوچک مسطحی پخش کنید. توسط نایلن آشپزخانه یا شیشه‌ای به مدت ۲۴ تا ۴۸ ساعت سینی را بپوشانید. پس از ۲۴ ساعت می‌توان دانه‌ها را به عنوان خوراک رسیده و پس از ۴۸ ساعت آنها را به عنوان خوراک سبز شده مورد استفاده قرار داد.

توجه: دانه‌های رسیده و یا سبز شده سریعاً فاسد می‌شوند. این خوراک ارزشمند را صبحها در ظرف مخصوصی ریخته ولی نزدیک ظهر آنچه را که باقیمانده از قفس دور سازید. با رعایت این امر پرنده شما خوراک فاسد نخورده و مریض نخواهد شد. رفته‌رفته مقدار غذای مورد نیاز مرغ عشق خود را تشخیص داده و به اندازه دراختیارش قرار خواهید داد. بدین ترتیب خوراک، اضافه نخواهد آمد.

میوه‌وسبزی

مرغ عشق شما بایستی روزانه مقدار کمی

هم سبزی دریافت نماید. اما بایستی قبلاً آنها را با آب ولرم شسته و آبشان را بگیرید. ضمناً از دادن سبزیجات مانده یا خشک شده بدانها خودداری ورزید. سبزیجات زیر را می‌توانید در اختیار مرغ خود قرار دهید: تره، کاهو، اسفناج، هویج و برگ آن و مشابه آنها.

از چیدن سبزیجات اطراف جاده‌ها برای این منظور اجتناب ورزید، زیرا ذرات معلق هوا ناشی از وسائل نقلیه روی آنها نشسته و مسموشان می‌سازد.

هرنوع میوه‌ای که مرغ عشق به آن تمایل داشته باشد، برایش مناسب است، مشروط بر آنکه قبلاً به خوبی شسته و خشک شود. ارائه مستقیم میوه از یخچال نامناسب می‌باشد، زیرا بایستی درجه حرارت محیط را دارا شود. مرغ عشق‌ها به میوه‌جات زیر علاقه خاص دارند:

قطعه سیب، قطعه گلابی، قطعه هویج و یا رنده شده آنها.

به توت‌فرنگی علاقه وافر دارند. اغلب تخمهای ریز آنها می‌خورند ولی به گوشتش نیز علاقه‌مند هستند. به حبه انگور دونیم شده نیز علاقه زیادی دارند.

توجه: سبزیجات و میوه‌هایی را که نام بردیم، برای مرغ عشق‌ها ضروری هستند، زیرا دانه به تنهایی تمام موردنیاز را نداشته و یا قسمت کمی از آنها دارد. ضمناً خوراک مرغ عشق نیز بایستی مانند سایر جانوران متنوع باشد.

ویتامین‌های اضافی

سودمند می‌باشد. از آن زمان به پرنده های خود آب تازه لوله‌کشی داده و تنها به آن قدری ویتامین اضافه می‌کنم. نوشابه پرنده قدری گران بوده و ضرورتی هم ندارد.

می‌دانیم که تره مملو از ویتامین A است. اما تره مانده و پلاسیده و یا مصنوعاً تازه نگهداری شده و یا محصول زمین نامناسب، تنها مقدار ناچیزی ویتامین A داشته و یا اصولاً فاقد آنست.

آهک و فسفر

هر دو این عناصر در خوراک‌های یاد شده تنها به میزان کمی موجودند. توسط سنگ‌های آهکی مخصوص می‌توان این کمبود را برطرف نمود. همواره از سنگ‌های آهکی اضافه در منزل داشته باشید، زیرا ممکن است پرنده در طول هفته آنرا لمس نکند ولی در مدت کوتاهی تمامی آنرا خرد سازد. سنگ آهک بایستی مواد سازنده استخوان و پر را تأمین نماید.

پوسته آهکی ماهی مرکب برای این منظور مناسب نمی‌باشد. این پوسته محتوی ناتریم کلرید بوده و موجب بیوست می‌گردد.

در مورد گیاهان ویتامین دار دیگر هم کم و بیش چنین است. اما ویتامین‌ها برای زندگی جانور ضروری بوده و هرچه حشه کوچکتر باشد، نسبت به کمبود ویتامین حساسترست. لذا توصیه می‌شود که علاوه بر خوراک‌های ویتامین دار، به آب آشامیدنی پرنده ویتامین اضافه نمایید. اینجانب ویتامین مورد نیاز خود را از داروخانه تهیه نموده و روزانه چند قطره مولتی مولزین (Multimulsin) و یا قدری کمپلتو-ویت (Completovit) به آب آشامیدنی پرنده اضافه می‌کنم.

آب یا نوشابه‌های دیگر؟

زمانیکه مبتدی بودم به پرنده‌هایم آب جوشیده می‌دادم. پزشکی از گروه پرنده شناسی دانشگاه مونیخ توجه مرا بدین مطلب جلب نمود که آب جوشیده استرلیزه بوده ولی مواد داخل آن از بین می‌رود. آب جوشیده و یا برخی چائی‌های گیاهی تنها در بعضی موارد برای پرنده‌های مریض

خوراک‌های اضافی مخصوص

علاوه بر خوراک‌های یاد شده، خوراک‌های اضافی و مقوی دیگری نیز عرضه می‌شوند. حلقه یا میله و یا قلب‌هایی ساخته می‌شود که دانه‌های معمولی را

به کمک مایع قند یا عسل روی آن می-چسبانند. از آنجا که جدانمودن دانه‌ها قدری کار می‌برد، پرنده بدان علاقمند است.

میزان خوراک مناسب

فعالیت مرغ عشق زیاد بوده و قدرت هضمش نیز نسبتاً سریع است. مرغ عشق مدت طولانی مقابل ظرف خوراک نمانده و دائماً در حال حرکت می‌باشد.

مرغ عشق از مغز دانه‌ها تغذیه کرده و پوسته‌ها را روی بقیه دانه‌ها می‌ریزد. بدین ترتیب پوسته‌ها دانه‌ها را می‌پوشانند. نتیجتاً پرنده پس از مدتی کوتاه دانه‌ها را نخواهد یافت.

لذا بایستی هرچند مدت یکبار پوسته‌ها را خارج ساخت. اینجانب ظروف خوراک

متعددی را در اختیار مرغ عشق خود قرار داده و یک تا دو بار در روز پوسته‌ها را به کمک قاشق چای‌خوری خارج می‌نمایم. برای مرغ عشق‌هایی که در خارج قفس نیز زندگی می‌کنند، می‌توان ظرف غذایی را در محل مخصوص قرار داد. هرچه ظرف خوراک بزرگتر و مسطح‌تر باشد، دسترسی پرنده به خوراک بیشتر و بهتر خواهد بود.

بایستی توجه داشت که بعضی اوقات به‌طور غیرقابل پیش‌بینی گرفتار شده و دیرتر به منزل می‌رسید. بنابراین دانه‌ها بایستی برای دوتا سه‌روز کافی باشند. در چنین وضعیتی آب مانده بهتر از فقدان آب می‌باشد.

مرغ عشق علاقه زیادی به جمع‌آوری خوراک خود از کف قفس دارد، این امر باتوجه به آنکه در طبیعت نیز چنین رفتاری دارد، نمی‌تواند غیرعادی باشد.



خطراتی که جانور با آنها مواجه است

در صورتیکه مجدداً توسط شخص دیگری سگنا داده نشوند، تلف خواهند شد. امکانات مختلفی برای فرار از قفس وجود دارد:

- ۱) بازبودن در و پنجره
- ۲) هنگام تمیز نمودن قفس و زمانیکه کسوراً دور ساخته‌اید.
- ۳) در قفس به خوبی بسته نشود.
- ۴) سست بودن میله‌های قفس، به قسمی که پرنده به راحتی از مابین آنها قادر به خارج شدن باشد.
- ۵) پرنده علاقه به نشستن روی سر، شانه و کلاه نگهدارنده خود دارد. در اینحال ممکن است سهواً او را با خود به فضای آزاد منتقل سازید.

۶) مهمان شمانیز ممکن است پرنده را بدین ترتیب به فضای آزاد ببرد. در فضای باز پرنده ترسیده و فرار خواهد کرد.

بسیاری تصور می‌نمایند که در صورت کشیده بدون کرکره پرنده قادر به فرار نیست. اما مرغ عشق که در خزیدن و

مرغان اهلی و سالم را خطرات متعددی در منزل تهدید می‌کنند. بایستی این خطرات را شناخت تا اقدامات لازم را در جهت پیش‌گیری آن‌ها انجام داد. در اینجا مهم‌ترین خطرات بوجود آورنده سانحه و یا زخمی‌شدن را نام برده و انتظار دارم پرنده خویش را در مقابل آنها حفاظت نمائید.



در صورتیکه پرنده شیشه پنجره را به عنوان محدودیت قفسا نشناسد، ضمن پرواز به آن اصابت نموده و خود را مجروح می‌سازد.

فرار از قفس

اغلب پرنده‌گانی که از قفس فرار می‌نمایند،

جستجو کردن تبحر خاصی دارد، بالاخره منفذی پیدا نموده و از آن خارج خواهد شد. در این صورت پرنده به طور ناخودآگاه و بدون آنکه قصد فرار داشته باشد، در فضای باز خواهد بود.

لذا استفاده از تور پنجره که برای جلوگیری از ورود پشه به کار می‌رود، برای این منظور بسیار سودمند خواهد بود.

مرغ عشق‌های اهلی شده که صاحبشان را تا روی بالکن و یا در منزل و یا نزدیک اتومبیل همراهی می‌کنند نیز در اثر ترسیدن از چیزی پرواز نموده و با دور شدن

از محیط منزل، احتمال شناسایی و مراجعت مجدد برایشان کم خواهد بود. ترس از محیط ناآشنای خارج همواره افزایش یافته و نتیجتاً بر سرعت پرواز خود خواهند افزود.

آمار گرفته شده گویای آنست که از ۱۰۰ مرغ عشق اهلی شده، حدود ۷۰ عدد از روی اهمال‌کاری فرار نموده‌اند. با توجه به نکات فوق فرار از قفس بزرگترین خطر است که متوجه مرغ عشق می‌باشد. خطرات دیگری که احتمالاً متوجه پرنده می‌شود، در جدول زیر جمع‌بندی شده‌اند:

فهرست خطرات

منبع خطر	نتایج حاصله
باد و جریان هوا در نتیجه باز بودن در و پنجره	مرغ عشق حتی نسبت به جریان هوا در کوتاه مدت نیز بسیار حساس است: سرماخوردگی، چرک کردن سر، چرک کردن شش
نور مستقیم خورشید در طول‌المدت، اطاق‌های خیلی گرم	در صورتیکه پرنده امکان پناه بردن به سایه را نداشته باشد امکان سکنه قلبی وجود دارد.
تغییرات ناگهانی درجه حرارت	دمای قابل تحمل ۲۴ - ۵ درجه سانتیگراد می‌باشد. اما پرنده بایستی رفته رفته به دمای جدید عادت داده شود.
شکاف بین دیوار و مبیل	لغزیدن و گیر کردن

منبع خطر	نتایج حاصله
قفسه کتاب	پشت کتابها افتاده و به تنهایی قادر به بیرون آمدن نیست
کشو میز و قفسه‌ها	پرنده کنجگاو، علاقه به وارد شدن به کشو و قفسه‌های باز دارد. در صورتیکه سهواً داخل آنها گیر افتد، خفه شده یا از گرسنگی خواهد مرد.
آشپزخانه	بخار و گاز موجب خفگی اش می‌شود، فضای بسیار گرم و یا هوا دادن به محیط سرما خوردگی به وجود می‌آورد. آتش و سوپ داغ و یا خوراک گرم موجب خفگی و یا سوختگی می‌شوند. اجاق برقی: سوختگی و مرگ زباله: مسمومیت
حمام و توالت	باز بودن پنجره حمام منجر به فرار می‌گردد. باز بودن در توالت منجر به لغزیدن و خفه شدن می‌شود. بقایای مواد تمیزکننده و مواد شیمیایی منجر به مسمومیت می‌گردد.
پنجره شیشه‌ای، دیوار شیشه‌ای	اصابت کردن: ضربه مغزی، شکستگی جمجمه و یا پا
در و پنجره	گیر افتادن و پرس شدن
ظروف آب (سطل، گلدان، کاسه)	لغزیدن به داخل آن و خفه شدن کف روی آب و یا اصولاً سطح خارجی آن با محل نشستن اشتباه گرفته می‌شود.
وان و دستشویی پر آب	خفگی

منبع خطر	نتایج حاصله
بخاری و وسائل برقی	سوختگی و مرگ
کابل و پریرز برق	برق گرفتگی و مرگ
شعله شمع	برای پرنده در حال پرواز خطرناک است : سوختگی و مرگ
ظروف و گلدانهای زینتی	لغزیدن به داخل آن و قادر به خارج نشدن : خفگی ، گرسنگی ، سکنه قلبی (ظروف مزبور را با کاغذ یا ماسه پر نمائید) .
لیوان	لغزیدن ، خفه شدن (لیوان را پوشانده و یا به طور معکوس قرار دهید) .
بافتنی و توری	با ناخن های بلند در آن گیر افتادن و آویزان ماندن !
نخ ، ریسمان و زنجیر	پیچیدن و گره خوردن و احتمالاً خفگی
زمین سخت	در پرنده هایی که هنوز تبحری در فن پرواز ندارند ، امکان صدمه دیدن ضمن نشستن وجود دارد (شکستگی پا یا استخوان سینه) .



منبع خطر	نتایج حاصله
ناصحیح بودن فواصل میله‌های قفس	گیر کردن سر: خفگی یا زخمی شدن

نازک بودن و تیزی میله‌های قفس	زخمی شدن انگشتان و سر
-------------------------------	-----------------------

نازک بودن میله‌های نشیمن‌گاه	رشد بیش‌از اندازه ناخن‌ها
اشیاء تیز، انتهای سیم، میخ و پیچ	جراحت و زخم

پای انسان	لگد کردن
-----------	----------

مبل، نیمکت و صندلی	پرس کردن ضمن نشستن
--------------------	--------------------



سموم	سموم کشنده: سرب، تنباکو، زنگ فلزات، ماهی‌تابه‌های با روکش پلاستیکی، انواع مواد شیمیایی پاک‌کننده، جیوه. سموم مضر: سرمداد، خودکار و خودنویس، الکل، قهوه، گیاهان تند
------	--------------------------------------------------------------------------------------------------------------------------------------------------------------------

حشره‌کش گیاهان	هرآنچه که برای کشتن حشرات به کار می‌برید، برای پرنده خطر مرگ به همراه دارد. هیچگاه به گیاه خود در محلی که قفس پرنده قرار دارد، سم‌پاشی نکرده و گلدان سم‌پاشی شده را داخل اطاق پرنده نبرید.
----------------	--------------------------------------------------------------------------------------------------------------------------------------------------------------------------------------------

گیاهان سمی	مسمومیت، مرگ
------------	--------------

نیکوتین	فضای پرود مضر بوده و نیکوتین کشنده است.
---------	-----------------------------------------

منبع خطر

نتایج حاصله

جانوران مضره کوچک

قفس، وسائل بازی و نشیمن‌گاه را با آب گرم ضدعفونی نمائید اما هیچ‌گاه اقدام به تمیزکردن پرنده نکنید: خفه شدن و مسمومیت در صورت بیماری به دامپزشک مراجعه نمائید.

خوراک انسان

مضرا مقدار کمی نان سفید، شیرینی خشک و قدری نمک در صورت کنجکاوی زیاد اشکالی ندارد.

جانوران خانگی دیگر

پرنده و سگ را به‌خوبی به‌هم عادت داده و در ابتدا تحت مراقبت شدید پیش‌هم‌رها سازید.

گره با پرنده سازگار نیست. از نزدیکی آنها به هم اجتناب ورزید. پرنده را می‌توان با خرگوش، موش و مشابه آنها یکجا قرار داد، اما از تماس مستقیم آنها اجتناب ورزید.

پرنده و ماهی را می‌توان هم‌جوار ساخت، اما در آکواریوم را بیوشانید (خطر خفه شدن)!

بیماریهای مرغ عشق

غذا نشسته ولی تنها گهگاه چنددانه می-خورد. در صورت شدت بیماری بی‌رمق



مرغ عشق مریض: بیشتر می‌نشند، پرهایش را باد می‌کند و دمش قدری آویزان است.

به کف قفس نوک می‌زند. مرغ عشق مریض در محل مورد علاقه‌اش فرار می‌گیرد، اما بیشتر روی سینه می‌نشاند. سرودمش قدری آویزان است. در صورتیکه درد داشته باشد، گهگاه کمی خود را تکان داده و بالش را باز نموده و دهن دره می‌کند. معمولاً دهن دره مرغ عشق مریض عمیق‌تر است.

اگر دو مرغ عشق داشته باشید، مرغ عشق مریض بیشتر از قبل توسط مرغ سالم تمیز می‌گردد.

عدم تحرک و بی‌حوصلگی مشخصه بروز بیماری در مرغ عشق است: به‌ندرت با وسایل بازی خود را سرگرم کرده و از نگهدارنده خود دوری می‌جوید. روی شاخه‌ای نشسته و سرش را برگردانده و در پره‌های پشتش فرو می‌نماید. در این حال چشمانش همواره بسته نبوده و با نگاهی خسته به اطراف می‌نگرد. پره‌هایش را باد می‌نماید و بر روی دوپا استراحت می‌کند (برخلاف معمول که روی یک پا استراحت می‌نماید). اما نشستن و یا خوابیدن بر روی دوپا به تنهایی علائم بیماری نمی‌باشد. البته معمولاً مرغ عشق ضمن استراحت یک‌پا را بالا کشیده و در پره‌های خود فرو می‌برد. ولی استثناء وجود دارد. به‌عنوان مثال مانکی به مدت هفت سال است که شبها روی دوپا خوابیده و به ندرت یک‌پایش را جمع می‌کند. بیمار بودن مرغ عشق علائم دیگری نیز دارد: کم‌غذایی و به‌ندرت اقدام به خوردن نمودن، از جمله این علائم است. مدتی طولانی جلوی ظرف

در صورتیکه به سلامت مرغ عشق خود مشکوک هستید، ابتدا فضل‌اش را مدنظر



پس از تخم‌گذاری و یا در حال داشتن درد، مرغ عشق بمختی قادر به حفظ تعادل خویش است. در این صورت پاهایش را باز گذارده و دهن‌دره می‌نماید.

قرار دهید. فضل‌آبکی و لغزنده علامت خطر است. گه‌گاه نیز بدون آنکه مرغ عشق شما مریض باشد، فضل‌اش آبکی می‌شود. این امر نشانه یک اختلال جزئی خواهد بود. برخی از مرغ عشق‌ها پس از استحمام فضل‌های آبکی دارند. گروهی در نتیجه ترسیدن چنین علائمی درشان بروز می‌نماید. حتی در صورت غمگین بودن انسان و یا بی‌توجهی و بدرفتاری با جانور، این‌حالت در پرنده دیده شده است. علاوه بر علائم عمومی و اسهال، استفراغ و خارج‌شدن کف و مایع از دهان نیز از نشانه‌های بیماری می‌باشد. پرنده سرش را به شدت تکان داده و چیزهایی از دهان خارج می‌سازد. اما چند دهان‌دره پی‌درپی به منزله کسالت نیست. شنیدن صدائی نظیر عطسه نیز موجب نگرانی نمی‌باشد. دامپزشکان براین عقیده‌اند که دهان‌دره

به منزله تعادل بخشیدن به فقدان اکسیژن و عطسه به‌منزله استفاده از دستمال کاغذی است. اما این علائم را شدیداً تحت‌نظر قرار دهید. در صورت خارج‌شدن آب و غیره احتمال شروع یک بیماری زیاد است.

داروها و وسائل مورد نیاز اولیه

اشخاصی که پرنده نگه می‌دارند، بایستی برخی داروها و وسائل کمک‌های اولیه را در منزل دارا باشند. جعبه مخصوص کمک‌های اولیه بایستی شامل تجهیزات زیر باشد: پنس، پیپت، قیچی نه‌چندان تیز، قطره‌چکان، قدری ید، پنبه، پنبه انقباض خون، کربن‌جانوران، آنتی‌بیوتیکی تعیین شده از طرف دامپزشک و نوار پانسمان باریک.

نکته مهم: همواره یک لامپ مادون قرمز برای درمان امراض در اختیار داشته‌باشید.

اقدامات اولیه

پرنده مریض را به قفسی کوچک منتقل نموده و تنها قرار دهید. یا آنکه مرغ عشق مریض را در قفس خود باقی‌گذارده و بقیه مرغان را خارج نموده و به اطاقی دیگر منتقل نمائید.

فضای مرغ مریض بایستی گرم و عاری از جریان هوا بوده و نور شدید به آن نتابد. به پرنده بیمار نور مادون قرمز بتابانید. اشعه این‌لامپ علاوه‌بر تولید

حوله‌ای چنان روی قفس و ظرف را بپوشاند که بخار آب داخل قفس گردد و ضمناً نور مادون قرمز به پرنده برسد.

توجه: در صورت مشاهده فلج یا هرگونه گرفتگی عضلات، اشعه نور مادون قرمز زیان‌آور خواهد بود.

در صورتیکه بیماری خاتمه نیابد، اشعه مادون قرمز به‌تنهایی علاج کار نیست. اگر پس از چند ساعت پرنده هنوز مریض باشد، بایستی حتماً او را به دامپزشک برسانید. حمل و نقل پرنده بیمار بایستی در محیطی گرم و هم‌دما با اطاق انجام گیرد (بخاری اتومبیل بایستی روشن باشد). روی قفس را پتوی گرمی پیچیده و در صورت لزوم از پتوبرقی استفاده نمایید. توجه داشته باشید که برای پرنده هوا به مقدار کافی موجود باشد.



برای کوتاه‌کردن ناخن‌های مرغ عشق بایستی او را در این وضعیت نگه دارید. سر پرنده را بین انگشتهای نشان و وسطی خود نگه داشته و توسط انگشتهای دیگر پایش را بگیرید.

طریقه صحیح گرفتن پرنده: در صورتیکه گرفتن پرنده برای منظور خاصی ضروری

گرم‌ا به زیر پوست جانور نفوذ کرده و گردش خون و تبادل مواد را تحریک و تسریع می‌نماید. سلولهای خونی توسعه یافته و مواد مضره سریعتر دفع می‌شوند. توسط اشعه مادون قرمز مواد دارویی نیز فعال‌تر عمل می‌کنند. فاصله اشعه لامپ از پرنده بایستی حدود ۴۰ تا ۵۰ سانتیمتر باشد. دما را دقیقاً تحت کنترل خود داشته باشید (نبایستی از ۳۵ درجه سانتیگراد تجاوز نماید). جانور بایستی تقریباً "سه بار در روز به مدت ۲۰ تا ۳۰ دقیقه زیر تابش این نور باشد. پس از آن بایستی رفته رفته دمای محیط را کمتر نمود.

سعی نمائید گرما را پس از تابش اشعه، توسط لامپی الکتریکی که رویش دستمال انداخته و پشت قفس قرار داده‌اید، در ۳۵ درجه سانتیگراد ثابت نگه دارید. اغلب پس از اولین تابش حال پرنده روبه بهبود خواهد گذارد.

در صورتیکه سیستم‌های تنفسی مرغ عشق سرماخورده باشند، یعنی از دهان و سوراخهای بینی‌اش آب خارج شده و تنفسش به سختی انجام شود، بایستی ضمن تاباندن نور مادون قرمز هوای محیط را مرطوب نگه دارید. بهتر آنست که قفس را داخل ظرف بزرگی که به‌خوبی آنرا در برگیرد قرار دهید. داخل این ظرف مسطح کمی آبجوش بریزید. بدین ترتیب بخار آب رطوبت هوا را افزایش خواهد داد. بایستی

پرنده بیمار را از سایرین جدا نموده و از دادن خوراک تازه (نظیر میوه و سبزی) به وی خودداری کنید . به دانه‌های کربن حیوانات اضافه نمائید . به او آب جوشیده یا چای‌نعناع داده و از اشعه‌مادون قرمز استفاده کنید .

مداوا: در صورتیکه اسهال بیش از ۲۴ ساعت ادامه داشته و پرنده ضعیف شود، به دامپزشک مراجعه نمائید .

یبوست

علائم: پرنده ضمن دفع مدفوع بامشکلاتی مواجه شده و از عقب به این طرف و آن طرف میرود .

علل احتمالی: تغذیه غلط، مسمومیت، امراض داخلی .

اقدامات اولیه: توسط قطره‌چکان یک قطره روغن کرچک یا روغن زیتون از یک طرف روی زبانش بچکانید . میوه و سبزی و دانه‌های آب‌دار مفید است .

مداوا: پس از حدود هشت ساعت، یکبار دیگر روغن روی زبان پرنده بچکانید . در صورت ادامه یبوست به دامپزشک مراجعه نمائید .

باشد، نحوه صحیح آن بدین‌قرار است: دست‌راست خود را جلو سینه‌اش قرارداده و توسط دست چپ خود پرنده را از بالا بگیرید . سرپرنده بایستی بین انگشت‌های نشان و وسطی قرار گیرد (مراجعه به شکل فوق) . بدین‌ترتیب پرنده را به‌خوبی مهار نموده و قادر به معاینه‌اش خواهید بود . هرگز ضمن پرواز پرنده را نگیرید، زیرا به‌آسانی پرها و شانه‌اش را زخمی خواهد ساخت . در صورتیکه در روز موفق به گرفتن پرنده نشدید تا شب صبرنمائید، در هنگام شب حتماً موفق به این امر خواهید شد .

بیماریها و نحوه معالجه آنها

اسهال

علائم: مدفوع آبکی، پره‌ای کثیف، بی‌تفاوتی و سستی .

علل احتمالی: سرماخوردگی در اثر جریان هوا، تغییرات ناگهانی دما، سردبودن بیش از اندازه آب خوراکی یا آب استحمام، خوراک سرد و یافاسد، چرک‌کردن معده یا روده، مسمومیت .

اقدامات اولیه: پره‌ای کثیف را با آب ولرم شسته و به‌خوبی خشک نمائید .

شبه یبوست یا اختلالات تخم گذاری

آب آشامیدنی، سبزی و میوه تازه، گرما ولی از تابش اشعه خودداری شود.

علائم: مرغ عشق ماده علائمی شبیه یبوست از خود نشان می دهد. زیر شکمش گرد شده و پره های نزدیک مخرجش کمی راست می شوند. پوست بینی اش روشن و صاف می گردد. در صورتیکه مرغ عشق ماده قادر به تخم گذاری نباشد، ضعیف شده، چشمهایش را بسته بالاخره تنها قادر به نشستن در کف قفس خواهد بود.

مداوا: در هر صورت فوراً به دامپزشک مراجعه کنید.

ضربه مغزی

علائم: فلج ناگهانی و کامل ویابیهوشی.

علل احتمالی: سقوط و یا اصابت به پنجره و دیوار و زمین.

علل احتمالی: ضعیف شدن، اولین تخم گذاری. تخم فاقد لایه آهکی است.

اقدامات اولیه: پرنده بیهوش را در مکانی نرم و تاریک قرار دهید. سرش بایستی بالاتر از بدن قرار گیرد. پس از به هوش آمدن محیطش را گرم سازید. از تابش اشعه خودداری نمائید.

اقدامات اولیه: نور مادون قرمز با گرمای مرطوب و بخار آب.

مداوا: حتی الامکان زودتر به دامپزشک مراجعه کنید.

مداوا: در صورتیکه تخم یک تا دو ساعت پس از اشعه دادن خارج نشود، فوراً به دامپزشک مراجعه نمائید.

فلج

اختلالات عضلانی

علائم: اغلب سستی عضلات پا و پس از آن عدم حفظ تعادل و نشستن در کف قفس. حرکات غیرعادی سر و در صورت شدت بیماری خم شدن سر به طرف پشت و یا شکم.

علائم: حرکت آهسته یک پا و یا اختلالات حرکت که رفته رفته پدید می آید.

علل احتمالی: کمبود ویتامین، تغذیه غلط، مسمومیت، جراحی.

اقدامات اولیه: اضافه نمودن ویتامین به

علل احتمالی: کمبود ویتامین .
اقدامات اولیه: سکون و آرامش، گرما، نور متمرکز، از تابش اشعه خودداری شود.

مداوا: فوراً به دامپزشک مراجعه کنید.
چرک گردن سر

علائم: آمدن آب بینی، عطسه، سرفه، تکان دادن سر و خارج شدن مایع از دهان، گرفتگی سوراخهای بینی، جسییدن پره‌های سر، سختی تنفس.

علل احتمالی: سرماخوردگی (اسهال)، بیماری ویروسی.

اقدامات اولیه: پرها را با آب ولرم شسته و به خوبی خشک نمائید. تابش اشعه با بخار گرم مفید است.

مداوا: فوراً به دامپزشک مراجعه نمائید.

تنگی نفس

علائم: ضعیفی، لرزیدن، تنفس دشوار، شنیده شدن صدا و سوت در تنفس. احتمالاً پرنده به کمک منقارش میله‌های قفس را گرفته و گردنش را می‌کشد تا هوای بیشتری تنفس

نماید.
علل احتمالی: سرماخوردگی (اسهال)، چرک گردن شش، مرض طوطی‌ها.

اقدامات اولیه: اشعه توأم با بخار گرم.

مداوا: فوراً به دامپزشک مراجعه نمائید.

جراحات پوستی

علائم: جراحات و زخم خونین

علل احتمالی: جراحت در نتیجه اشیاء تیز و یا جدال و زدو خورد با هم‌نوعان.

اقدامات اولیه: پرها و محل زخم را با آب جوشیده ولرم یا چای ولرم شستشو دهید. زیرا زخمهای کوچک خودبه‌خود بهبود یافته و موجب نگرانی نمی‌باشند.

مداوا: در مورد زخمهای شدید به دامپزشک مراجعه نمائید.

تورم زیرپوست

علائم: باد و تورم کوچک یا بزرگ در بدن.

علل احتمالی: زائده چربی در زیرپوست، سخت شدن قسمتی از سلولهای گوشتی، باد

(اغلب ناحیه مخرج مرغ ماده قبل از تخم‌گذاری باد می‌نماید)، بیماری داخلی که هنوز توجیه نشده است.

اقدامات اولیه:

مداوا: به دامپزشک مراجعه نمائید.

غده چربی

علائم: بزرگ‌شدن غده چربی روی دم.

علل احتمالی: گرفتگی مجرای چربی.

اقدامات اولیه:

مداوا: به دامپزشک مراجعه نمائید.

بزرگ‌شدن بیش از اندازه ناخن‌ها

علائم: رشد بیش از حد ناخن‌ها و حتی ماریچی شدن آنها.

علل احتمالی: میله‌های نشیمن‌گاه صاف و کم قطر، تحرک کم.

اقدامات اولیه: شاخه‌هایی طبیعی به قطرهای مختلف را در قفس قرار دهید. سنگ ناصاف نیز بسیار مفید است.

ناخن‌های پرنده کوتاه نمائید: پرنده را با دست‌چپ گرفته، ناخن‌هایش را مقابل نور نگه دارید. بدین ترتیب سلولهای خونی زنده ناخن قابل رؤیت خواهند بود. ناخن‌ها را تا نزدیکی سلول‌های خونی با احتیاط کوتاه نمائید. در صورت خون‌ریزی پنبه انعقاد خون را روی انگشت مربوطه فشار دهید. بارها شدن پنبه، جریان خون نیز بند آمده است.

اشخاصی که دل این‌کار را ندارند، بایستی به دامپزشک مراجعه نمایند.

بزرگ‌شدن بیش از حد منقار

علائم: اغلب منقار بالائی و گه‌گاه نیز منقار پائینی چنان پهن می‌شوند که پرنده قادر به خوردن نخواهد بود.

علل احتمالی: تغذیه غلط، استفاده کم از منقار.

اقدامات اولیه: شاخه‌های طبیعی و سنگ آهک در اختیار پرنده قرار دهید.

مداوا: دامپزشک بایستی منقار را کوتاه نماید. احتمالاً انجام این کار در چند مرتبه ضروریست.

بیماری پوستی مرغ عشق (اسفنج منقار)

بپوشانید.
مداوا: به دامپزشک مراجعه نموده و دستورات وی را به دقت اجرا کنید.

شکستگی

علائم: شکستگی در پا و در انگشتان قابل رؤیت است. اما در ران و تهران مشهود نمی‌باشد. شکستگی‌ها نیز به خوبی قابل رؤیت است.



طریقه صحیح بستن بال شکسته در این شکل نشان داده شده است.

علل احتمالی: سقوط بر روی زمین، اصابت به در و پنجره و گیرکردن به اشیاء.
اقدامات اولیه: در کف قفس محل نرمی به کمک دستمال کاغذی یا پنبه به وجود آورید. تمام میله‌های نشیمن‌گاه را دور سازید. احتمالاً گچ گرفتگی محل شکستگی (مراجعه به شکل فوق).

علائم: تورم‌های اسفنجی قهوه‌ای رنگ روی منقار، بینی و اطراف چشم و پاها. ابتدا بالای سفید غیرقابل رؤیتی شروع می‌شود.

علل احتمالی: جانوران کوچک مضره (نظیر میله).

اقدامات اولیه:

مداوا: به دامپزشک مراجعه نموده و مطابق دستور عمل نمائید.

مرض میله (Milbe)

علائم: خارش بی‌درپی و بی‌آرامی.

علل احتمالی: جانور مضره میله.

اقدامات اولیه: به هنگام شب دستمال سفیدی روی قفس ببندازید. صبح روز بعد نقاط قرمز رنگی که میله است، قابل رؤیت خواهد بود. همه‌جای قفس را ضد عفونی کرده و با اسپری مخصوص ضد میله به آن بپاشید. در فاصله یک هفته این عمل را پنج مرتبه تکرار نمائید. ضمن پاشیدن اسپری میله سرپرنده را به دقت

تغذیه با موادی که مملو از ویتامین و املاح معدنی است، تغذیه با دانه‌های خیس خورده یا سبزشده.

پرریزان فرانسوی

علائم: پرنده‌های جوانی که تنها چهار هفته از عمرشان می‌گذرد، شاه‌پرهای خود را از دست داده و قادر به پرواز نیستند. اغلب دویده و یا می‌جهند.

علل احتمالی: هنوز کاملاً توجیه نشده، احتمالاً تغذیه غلط در روزهای اول زندگی و یا مسائل وراثت مسبب آنند.

اقدامات اولیه: ارائه خوراک متنوع و پرمحتوا. استفاده از قفس جادار با شاخه‌های تازه و پرپیچ و خم.

مداوا: مداوای خاصی ندارد. معمولاً این گونه پرنده‌ها در طول عمر قادر به پرواز نخواهند بود.

بیماری طوطی‌ها (Psittakose)

علائم: بی‌تفاوتی، اسهال، آمدن آب بینی. این بیماری به انسان نیز سرایت کرده و سبب چرک‌کردن شش‌ها شده و احتمالاً منجر به مرگ می‌گردد (امروزه احتمال آن تنها ۲ تا ۴ درصد می‌باشد). در

مداوا: فوراً به دامپزشک مراجعه نمایید.

ریختن پرها (جزو امراض نمی‌باشد)

علائم: پرریزان نسبتاً شدید تا جایی که بعضی اوقات قادر به پرواز نیستند.

علل احتمالی: ضرورت داشتن پرهای نو.

اقدامات اولیه: تغذیه مناسب توسط خوراکی‌هایی که مملو از ویتامین و املاح معدنی هستند (نظیر دانه‌های خیس‌خورده یا سبزشده، سبزیجات، میوه، آهک). گرمای یکنواخت، آرامش.

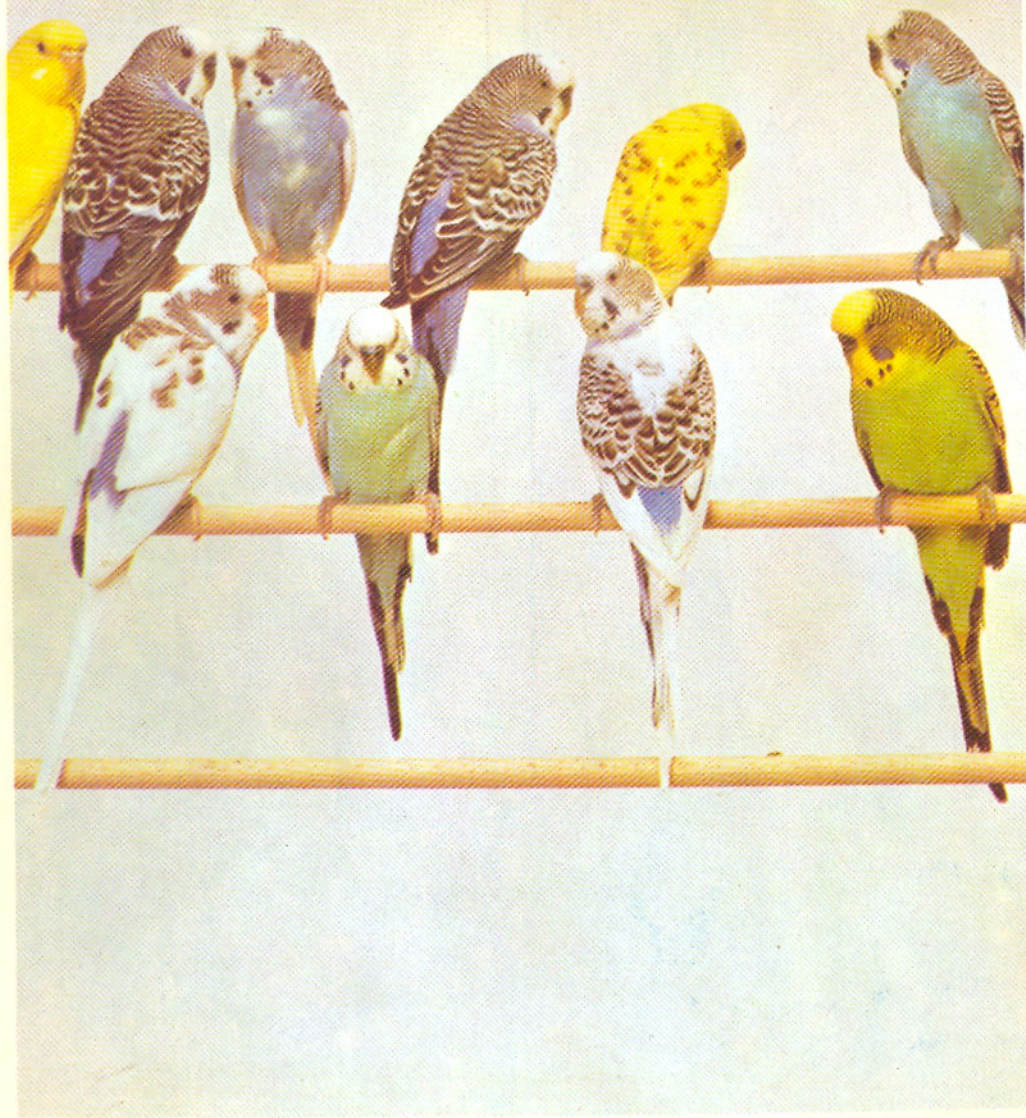
مداوا: در صورت پرریزان شدید، پرنده‌های مسن‌تر اغلب ضعیف شده و بیمار می‌شوند. در این حال اضافه بر رعایت رژیم غذایی هفته‌ای سه‌بار از نور مادون قرمز استفاده نمایید.

ریختن پرها در اثر ترس

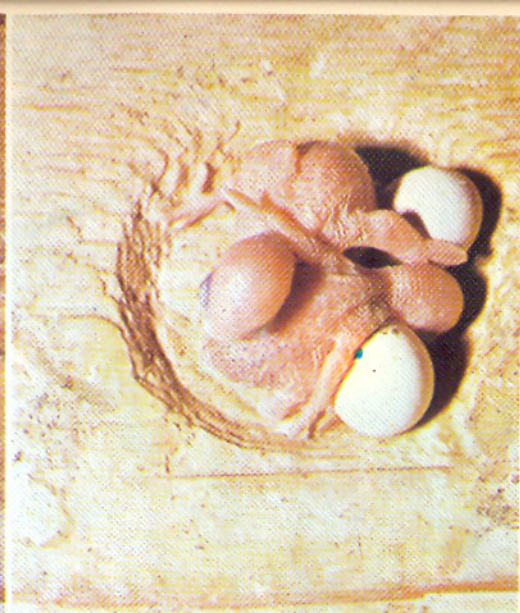
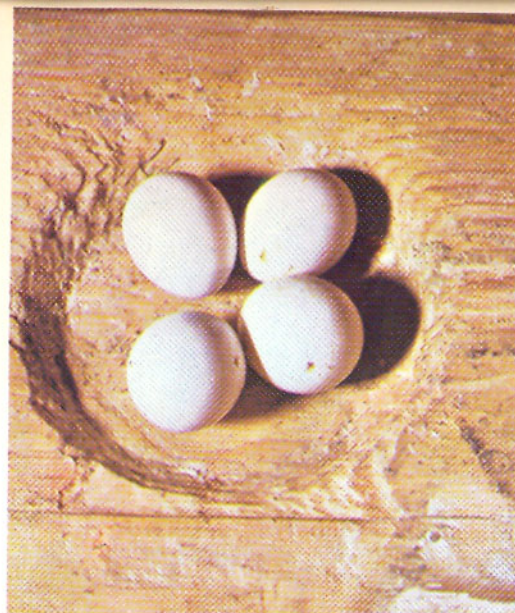
علائم: پرنده به یکباره قسمت عمده‌ای از پرهای خود را از دست می‌دهد.

علل احتمالی: ترسیدن ناگهانی، عکس‌العمل در مقابل دشمن (گره و نظایر آن).

اقدامات اولیه: آرامش مطلق، گرما،



گروه کوچکی از انواع مرغ عشق‌های پرورشی. مرغ عشق‌ها به رنگ‌ها و فرم‌های مختلف وجود دارند. حتی نقش‌پر‌ها متفاوت است.



تولد و تکامل نوزادان مرغ عشق . بالا چپ : تخمها ، بالا راست :
 نوزادان سه روزه ، پایین چپ : نوزادان ده روزه ، پایین راست :
 نوزادان در سه هفتگی .

اطفال خطر چرک کردن مغز وجود دارد . مداوا: فوراً به دامپزشک مراجعه کنید .

علل احتمالی: بیماری ویروسی که ابتدا

در طوطی‌ها ملاحظه شده و امروزه به ندرت ملاحظه می‌شود. با وجود این بایستی تمامی انواع طوطی‌ها کنترل بهداشتی شوند. دلیل مهم آویزان کردن حلقه به پای پرنده که در اوایل کتاب بدان اشاره شد، نیز در این نکته است. از آنجا که این بیماری به پرنده‌های دیگر نیز قابل انتقال می‌باشد، آنرا مرض پرنده (Ornithose) می‌نامند. البته هنوز یکی بودن ویروس این بیماری با Psittakose و Ornithose ثابت نشده است. در اروپا و آمریکا مردم وظیفه دارند به محض مشاهده علائم این بیماری آنرا به اطلاع بهداری برسانند.

گشتن پرنده

مطابق قانون تنها دامپزشک مجاز به کشتن یک جانور است. آنهم زمانی که ادامه زندگی جانور برای دیگران خطرناک بوده و یا جانور درد و شکنجه شود. اما در صورتیکه قانون جانور را به عنوان اشیاء تلقی نماید، مجاز به کشتن حتی پرنده سالم خود توسط دامپزشک (البته با پرداخت صورت حساب) می‌باشید. البته بایستی ثابت نمائید که نسبت به جانور حساسیت پیدا نموده‌اید و سلامتیتان در خطر است. بنابراین، این مسئله به وجدان هر شخص مربوط می‌شود (خصوصاً در کشورمان ایران که برای حقوق جانوران قوانین مشخصی وجود ندارد). به ترتیب کشتن جانوران به هر دلیل، تنها توسط دامپزشک مجاز می‌باشد.

اقدامات اولیه: جدانمودن پرنده بیمار از سایرین، آرامش، گرما، خوراک مقوی، استفاده از اشعه مادون قرمز توأم با بخار گرم.

در صورت دور بودن از منزل (مسافرت) پرنده را چه کنیم؟

را به شخص مورد نظر دهید. ضمناً یادداشتی مرکب از عادات و خصوصیات کلی پرنده، خوراک تازه‌ای را که ترجیح می‌دهد، میزان خوراک در روز، فواصل زمانی استحمام تهیه نموده و در اختیار نگهدارنده جدید بگذارید. خصوصاً بایستی خطراتی را که پرنده را تهدید می‌نماید (مراجعه به فصول گذشته) گوشزد نمائید.

از سپردن پرنده به فروشگاه‌های مخصوص خودداری کنید. این اقدام تنها برای مرغ عشقی که عادت به ماندن در قفس را دارد مناسب است. پرنده‌ای که مدتی از روز را به گذراندن در خارج قفس عادت کرده با وجود مجاور بودن با مرغان دیگر و صحبت احتمالی با آنها به محض باز شدن در قفس اقدام به فرار خواهد کرد. در صورت موفق شدن به گرفتن مجدد پرنده (با توجه به آنکه در فروشگاه معمولاً بازا است)، این امر تجربه تلخ و وحشت‌آوری برایش خواهد شد.

در صورتیکه موفق به پیدا کردن نگهدارنده ای موقتی نشدید، می‌توانید پرنده را دو تا

در صورتیکه برنامه مسافرتی را چیده و یا مرخصی طولی‌المدتی پیش روداشته باشید، مسئله نگهداری مرغ عشق‌ها شما را به خود مشغول خواهد کرد.

بهترین اقدام از نظر مرغ عشق آنست که در منزل و در جای خود باقی بماند. در صورتیکه پرنده‌ها جفت باشند، تنها نبوده و صدمه چندانی نخواهند دید. سپردن جفت به شخص مطمئنی که یکبار در روز و حتی الامکان صبح به پرنده‌گان آب و دانه داده و به اطاق هوای تازه برساند، بهترین راه حل است. این شخص می‌تواند از جمله ساکنین منزل، همسایه، دوست و یا قوم و خویش باشد.

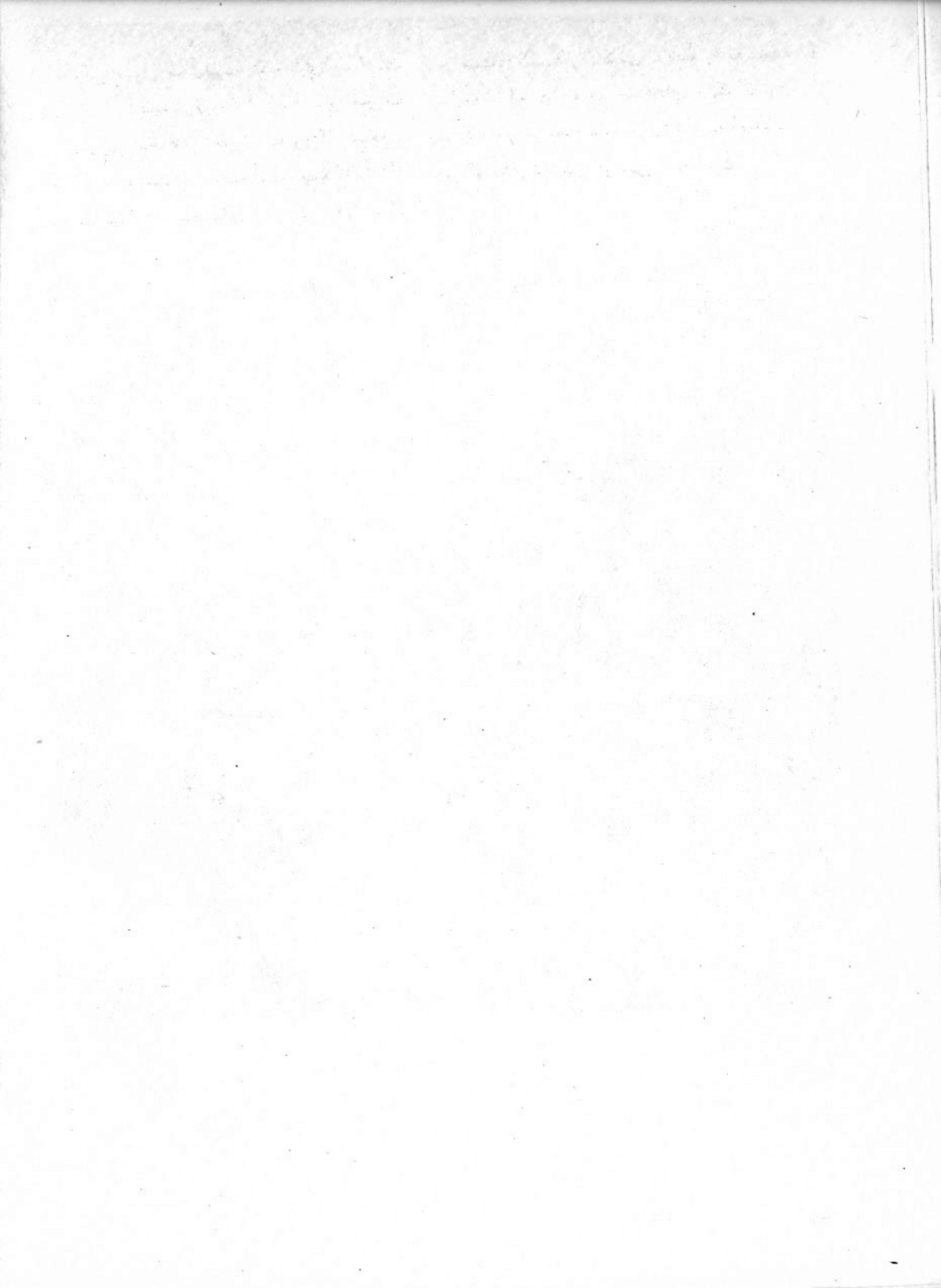
برعکس برای یک مرغ عشق مسئله تنهایی کشنده بوده و لذا ایده آل آن خواهد بود که یکی از ساکنین منزل از مسافرت صرف نظر نموده و لااقل مدتی از روز را همدم مرغ عشق باشد. در صورتیکه این امر امکان پذیر نباشد، پرنده را به دوست و یا قوم مطمئنی بسپارید. خوراک مخصوص، وسایل بازی و ظرف حمام

نرفته و ناخواسته مواردی و یا سانه‌های برای شخص پدید آید. برای این اتفاقات غیرقابل پیش‌بینی بایستی به‌موقع و قبل از آنکه اصولاً بوقوع پیوندند، اقدامات مقتضی را معمول داشت. در حالت اضطراری با انجمن حمایت حیوانات تماس بگیرید. مطمئناً این انجمن همکاری لازم را خواهد کرد.

از آنجا که ما در اینجا تمام حالت‌های خوب و بد را تجزیه و تحلیل می‌کنیم و هدفمان هم راهنمایی و پیش‌بینی بجاست، احتمالاً این سؤال مطرح می‌شود: در صورتیکه شخص نگهدارنده قوت نماید، تکلیف پرنده چیست؟ در وصیت‌نامه خود تکلیف او را نیز روشن نموده و محل اقامت جدیدش را مشخص نمائید. قبل از آنکه او را به سرنوشت نامعلومی بسپارید، بهتر از نگهدارنده نامطمئن، انجمن حمایت حیوانات می‌باشد. اغلب این مراکز حیوانات را به‌طریق صحیح و نسبتاً آبرومندی نگهداری می‌کنند. لذا از هم‌اکنون به انجمن حمایت حیوانات کمک نمائید و بدانید که احتمالاً جانور شما نیز روزی به این محل سپرده خواهد شد.

سه‌روزی تنها در منزل رها سازید. در این حال دانه کافی را در چند ظرف غذا به‌طور مسطح پخش نمائید (زیرادانه‌های دیگر زیرپوسته‌ها قابل رویت پرنده نخواهند بود). می‌توان از وسائل خوراک‌دهنده اتوماتیک مطمئن نیز برای این منظور استفاده کرد. در صورت اختلال دستگاه، پرنده گرسنگی خواهد خورد. آب رانیز در ظرف مخصوص آب دهنده بریزید. البته پرنده بایستی به این ظروف آشنائی داشته باشد. تنها گذاردن پرنده را برای چند هفته غیرممکن دانسته و مردود می‌دانم. در صورتیکه راه حل مناسبی پیدانکردید، آگهی‌ئی تحت‌عنوان "چه کسی نگهداری مرغ عشق را از تاریخ تا قبل می‌نماید؟" را به روزنامه بدهید. یا به مراکز کار دانشجویان تلفن نموده و از دانشجو یا دانش آموزی برای این منظور کمک بگیرید. می‌توان از اشخاص سالمند که وقت و علاقه دارند نیز برای این منظور استفاده کرد. معقول آنست که از ابتدا مرغ عشق خود را به شخص دیگری نیز عادت دهید.

بالاخره ممکن است تنها یکبار به مسافرت



تکثیر مرغ عشق

جفت شدن

مشاهده عشق‌بازی این پرنده یکی از بهترین تجربیات نگهدارنده آن می‌باشد (انتخاب نام "مرغ عشق" خودگویای این مطلب است). در صورتیکه جفت با نگهدارنده خود مانوس باشند افعال طبیعی خود را ضمن جفت‌گیری حتی در مجاورت وی نمایان می‌سازند.

تصور نکنید که با تهیه جفتی برای پرنده خود جفت‌شدن آنها در کوتاه‌مدت تحقق می‌یابد. ابتدا آشنائی متقابل شروع می‌شود؛ اولین نزدیکی‌ها با احتیاط و خجالت همراه است تا بالاخره مرغ نر نقش حامی و مراقب را به‌عهده گیرد. مرغ ماده از مراقبت‌های نر استقبال می‌نماید. باوجود این مدت مدیدی فاصله گرفته و از ابتدا مواظب حقوق خویش است. طبیعت مرغ عشق نر آنست که خواسته‌هایش را به‌زور به‌کرسی نمی‌نشاند (حتی اگر مرغ ماده بسیار ملایم باشد). علاوه بر آن مرغ نر هیچگاه به‌ماده حمله‌ور نمی‌شود. بدین لحاظ مرغ نر محل موردعلاقه‌ماده

را می‌پذیرد. تنها در صورتیکه مرغ ماده به محل نسبتاً دوری پناه برد، به خود اجازه خواهد داد که در کوتاه‌مدت کنارش بنشیند. مرغ ماده کنار آئینه یا اسباب بازی مورد علاقه خود می‌نشیند. اما مرغ نر به خوردن غذا پرداخته و ماده را نیز از آن تغذیه می‌سازد. پرنده‌های جفت موجب سرحال‌نمودن یکدیگر نیز می‌گردند؛ اگر یکی خود را تمیز نماید، دیگری نیز اقدام به این‌کار خواهد کرد، در صورتیکه یکی استراحت نماید دیگری نیز از او تبعیت می‌کند، اگر یکی بخورد و بیاشامد دیگری نیز می‌خواهد چنین کند. در طبیعت گروهی از پرنده‌گان روی زمین به جستجوی غذا می‌پردازند. بنابراین گذاردن تنها یک ظرف خوراک یا آب یا میوه و سبزی صحیح و معقول نیست. مرغ‌های جفت من همه‌چیز را دوبله دارند.

در صورتیکه مرغ ماده مایل به گرفتن خوراک از نر باشد، نزدیک وی شده و با رفتاری ملایم وی را دعوت به این‌کار می‌نماید. اگر مرغ نر به موقع موفق به

این کار نشده و یا تأخیر نماید، ماده برایش سوءتفاهم پدید آمده و دور خواهد شد. در صورتیکه مرغ ماده سرش را برای پاک کردن دراختیار نر بگذارد، او بلادرنگ خواستاهش را اجابت می‌نماید. البته برای رسیدن به این مراحل مدتی وقت لازم است. پس از چندی مرغ ماده نیز اقدام به تمیز نمودن نوع نر می‌کند.

عشق بازی و آماده شدن برای جفت‌گیری

پس از گذشت چند ماه مرغ عشق نر اعتماد به نفس بیشتری پیدا نموده و سر حال تر از ماده به نظر می‌رسد. در اثر کوچکترین حرکتی تحریک شده و سعی به نگاه داشتن یا رفتن روی مرغ ماده می‌نماید. البته این رفتار معمولاً در قفس‌های بزرگ و یا در مرغان اهلی به خوبی مشهود خواهد بود. مرغ نر اقدام به گرفتن پرهای دم ماده و تمیز نمودن آنها می‌کند. مرغ ماده با عکس‌العمل ملایمی سعی به دور شدن و یا گاز گرفتن نر می‌نماید. اغلب زد و خورد و بازی متقابلی بین آنها در می‌گیرد. در این میان مرغ نر توسط اشیاء داخل قفس، ماده را تحت تأثیر قرار می‌دهد: شدیداً زنگولها را به صدا درآورده و با زدن ضربه آن را به حرکت می‌اندازد. گهگاه نیز پرهایش را تیز کرده و در اتاق پرواز می‌نماید. برعکس مرغ ماده آرام بوده و گوئی این ابراز احساسات

رویش تأثیری ندارد. به آرامی به گوشه‌ای پناه برده و ظاهری بی‌تفاوت به خود می‌گیرد. در صورتی که مرغ نر مایل به ادامه عشق‌بازی باشد، نزدیک ماده شده و همچنان زده سرش را تکان داده و با صدای مخصوص و حتی به زبان آوردن برخی از کلماتی که آموخته سعی به آماده نمودن مرغ ماده می‌کند. ضمن جفت‌گیری همچنان مرغ نر را می‌توان به وضوح از روی چشمانش تشخیص داد: تخم چشم به صورت نقطه ریز و سیاهی درآمده و سفیدی چشم بیش از هر زمان دیگر مشهود می‌گردد. چنین تغییر حالتی حتی با جفت مصنوعی نیز مشاهده می‌شود.

علاوه بر حالت چشم برجستگی پره‌های پیشانی نیز از جمله علائمی است که ضمن جفت‌گیری و عشق‌بازی در مرغ نر ملاحظه می‌گردد.

جفت‌گیری و تخم‌گذاری

بازیهای عاشقانه ممکن است به جفت‌گیری منتهی نگردد. جانوری که به‌طور انفرادی نگهداری شود، از مجاور بودن با هم‌نوعان خود محروم است. در صورتی که مرغها جفت باشند، این بازیها در تمام طول روز ادامه داشته و نوع نر سعی به آماده کردن ماده خواهد کرد. بالاخره مرغ ماده آمادگی لازم را پیدا کرده و در مقابل

تحریکهای نر تسلیم می‌گردد.

در این زمان مرغ ماده با دو پا محکم روی شاخه‌ای نشسته، خود را خم کرده و دمش را بالا می‌برد. مرغ ماده در این موقعیت دیدنی آمادگی خود را با نگاه به نر اطلاع می‌دهد. مرغ نر نیز که به اوج هیجان خود رسیده، پایش را روی پشت



جفت‌گیری مرغ عشق‌ها چندثانیه‌ای بیشتر به طول نمی‌انجامد. زمانیکه عضو تناسلی آنها جفت شود، دم مرغ ماده سیخ می‌گردد.

ماده گذارده و سوارش می‌شود. پس از آنکه نر جای خود را در پشت ماده ثابت نمود و او را کاملاً در اختیار گرفت، سعی به تماس کردن عضو تناسلی خود با ماده می‌نماید. به فاصله کمی پس از آن در کنار مرغ ماده قرار می‌گیرد. چنین رفتاری را ضمن جفت‌گیری در مرغهای خود مشاهده نموده‌ام. در کتابها رفتار دیگری علاوه بر آنچه اینجانب توضیح دادم، منعکس گردیده است. مثلاً گفته می‌شود که نر و ماده منقار خود را ضمن جفت‌گیری درهم کرده و یا

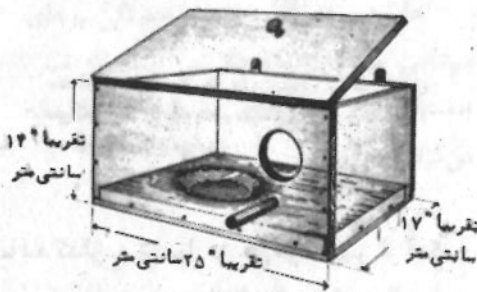
نوع نر با تکان دادن متناوب خود عضو تناسلی خود را به عضو ماده می‌مالد. در جایی دیگر آمده که ماده ضمن جفت‌گیری بالهایش آویزان می‌شود. اینجانب چنین حالاتی را تا به حال مشاهده نکرده‌ام.

پس از خاتمه جفت‌گیری، جفت پرهای خود را تکان داده و محل خود را ترک می‌کنند. در صورتیکه قفسی حاوی جعبه تخم باشد، مرغ ماده بدان پناه خواهد برد. مرغ نر ماده را از سوراخ آن تغذیه خواهد نمود. در صورتیکه مرغ ماده آمادگی داشته باشد، چندین بار در روز و خصوصاً نزدیک تخم‌گذاری (پرئود تخم‌گذاری) جفت‌گیری انجام می‌شود. با وجودیکه مرغ نر در این زمان همواره آماده عشق‌بازیست، هر بار آماده رفتن روی ماده نخواهد بود. عدم آمادگی مرغ ماده با تکان دادن پرها ابراز می‌شود. قبل از آنکه مرغ ماده جوان اولین تخم خود را بگذارد، احتمالاً شما قدری هیجان‌زده خواهید بود. (زیرا برخی از مرغهای ماده یک تا دو روز قبل از آن مریض به نظر می‌رسند). اغلب لاغر شده و لرزان در گوشه‌ای قرار می‌گیرند.

مدفوعشان آبکی شده و مقدارش زیاد می‌شود. در صورتیکه مرغ ماده را دقیقاً مورد ملاحظه قرار دهید، ملاحظه خواهید کرد که پوست بینی‌اش روشن‌تر و صاف‌تر از قبل است. علاوه بر آن چند روز قبل از تخم‌گذاری بیشتر به بازی و خوردن سنگ آهک می‌پردازد. پس از چندی اولین

جعبه تخم و نوزادان

در صورتی که علاقه به تکثیر مرغ عشق دارید، بایستی جعبه مخصوصی را در اختیار برنده قرار دهید (مراجعه به شکل زیر). در فروشگاههای مخصوص می‌توان با بهای کمی جعبه‌ای به اندازه‌های $15 \times 15 \times 25$ سانتیمتر را خریداری نمود. در یک دیواره جعبه سوراخ ورودی و در زیر آن میله نشیمن کوچکی قرار دارد. در طرف دیگر جعبه و در کف آن فرورفتگی برای محل تخم‌گذاری وجود دارد. در جعبه به منظور کنترل احتمالی تخم‌ها و نوزادان قابل باز و بسته کردن می‌باشد.



جعبه تخم مرغ عشق از فروشگاههای مخصوص قابل خریداری است. توجه نمایید که سوراخ ورودی و محل تخم‌گذاری رویهم قرار نگرفته باشند.

قبل از خرید جعبه به نکته زیر توجه نمائید: در صورتی که جفت جوان و سالم بوده و پس از عشق‌بازی بی‌دریج جفت‌گیری کنند، به‌زودی شاهد دیدن ۵ تا ۶ مرغ عشق جوان خواهید بود. در این حال به

تخم را در کف قفس مشاهده خواهید کرد. بدون جعبه تخم، مرغ ماده توجیهی به تخم نکرده و برخی اوقات حتی آنرا شکسته و با پوستش خواهد خورد.

پس از تخم‌گذاری، مرغ ماده با تمام قوا از شاخه‌ای بالا رفته و به سختی خود را در تعادل نگه می‌دارد. او خسته و لاغر به نظر رسیده و بی‌دریج دهان دره می‌کند. مرغ نر در این لحظه برخورد خشنی با ماده که نیرویش به‌اندازه نگاه داشتن خود در روی شاخه است، دارد. این رفتار دور از انتظار مرغ نر را می‌توان تنها در وجود محیط غیرطبیعی توجیه کرد. در محیط طبیعی تخم داخل لانه گذارده شده و نر نزدیک ماده نمی‌باشد. علاوه بر آن ماده نیازی به بالا رفتن از یک شاخه و صرف انرژی برای به‌وجود آوردن تعادل نیست. در لانه روی سینه نشسته و به آسانی خستگی درمی‌کند.

با شروع پریرود تخم‌گذاری، مرغ ماده ۴ تا ۶ و به ندرت ۷ یا ۸ تخم می‌گذارد (حتی اگر جعبه مخصوص وجود نداشته باشد). برخی از ماده‌ها برای تخم‌های مخفی-گاهی جستجو می‌کنند. آنان به جعبه‌ای پناه برده، تخم‌های خود را در گوشه‌ای از قفسه، پشت کتابها و یا در کف قفس می‌گذارند. بدون وجود جعبه مخصوص، ماده به ندرت اقدام به نشستن روی تخم‌های خود می‌کند.

نگهدارنده نیز حتی الامکان به ندرت در جعبه را برداشته و مزاجم ماده نگردد. خصوصاً از نزدیک کردن دست خود به مرغ ماده خودداری نمائید، زیرا برای حفاظت از تخم و نوزادان شدیداً شما را گاز خواهد گرفت.

در میان تخمها احتمالاً برخی نطفه ندارند. شما بایستی در غیبت مرغ ماده تخمها را آزمایش نمائید. تخمهای فاقد نطفه پس از گذشت حدود ده روز پس از تخم‌گذاری قابل تشخیص خواهند بود. با گرفتن تخمها در مقابل نور می‌توان تخمهای بی‌نطفه را از نطفه‌دار تمیز داد. تخمهای خراب شفاف بوده ولی تخمهای نطفه‌دار تیره‌تر جلوه نموده و آبی‌رنگ به نظر می‌رسند. در صورتی که تعداد تخمها کم باشد، تخمهای فاسد را نیز در کنار سالم رها سازید. بدین ترتیب نوزادان تکیه‌گاهی در مقابل وزن بدن مادر خواهند داشت.

نحوه و چگونگی تخم‌گذاری و تکامل نوزادان در قسمت زندگی مرغ عشق‌های استرالیائی مفصلاً مورد بحث قرار خواهد گرفت. در هفته‌های اول جوجه‌ها خصوصاً به‌خوراک‌متنوعی نیازمندند. اطاق نوزادان بایستی دمای ثابتی داشته و دارای هوای تازه و قدری مرطوب باشد (روی شوفاژ یا بخاری ظرفی محتوی آب قرار داده و یا از آبپاش مخصوص گل‌دان استفاده کنید). در چهار هفته اول مرغ نر وظایف کمی دارد. البته او مرغ ماده را تغذیه می‌نماید، اما

اندازه والدین برای نوزادان نیز مسئول خواهید بود. اگر مایل به نگهداری همه نوزادان باشید، مسئله کمبود جا، بچه‌دار شدن مجدد و مخارج آن را قبلاً مد نظر قرار دهید. اما اگر مایل به نگهداری مرغهای تکثیرشده نیستید، قبلاً پیش‌بینی‌های لازم را نموده و اشخاصی را که احتمالاً برای هدیه و یا فروش در نظر گرفته‌اید مشخص کنید. با اطمینان در مورد حل و فصل این مسئله جعبه مخصوصاً در قفس و یا محلی در اطاق که قابل رؤیت و کنترل کردن است قرار دهید.

ابتدا مرغها از جعبه تخم، مانند هر شیء بیگانه پرهیز می‌کنند. اما رفته‌رفته پس از گذشت تنها چند ساعت مرغ ماده جعبه را پذیرفته و داخل آن می‌شود. احتمالاً بزودی روی قسمت تخم‌گذاری نشسته و با منقار به کندن آن می‌پردازد. حال مرغ نر نیاز به جلب توجه بیش‌از اندازه مرغ ماده نخواهد داشت. پس از جفت‌گیری‌های بی‌درپی تخم‌گذاری یک روز در میان انجام می‌شود. مرغ ماده چهار هفته به‌طور پیوسته یعنی شب و روز روی تخمها می‌نشیند. در این مدت مرغ نر در بیرون جعبه تخم به انتظار نشسته و گه‌گاه سرش را داخل جعبه نموده و ماده را با دهان تغذیه می‌کند. اما در صورتی که مرغ ماده آرامش لازم داشته باشد و مرغ نر بی‌مورد سرش را داخل جعبه نماید، با جیغ اعتراض خواهد کرد. در این مرحله بایستی

اکثراً مرغ ماده خود مبادرت به خوردن دانه می‌کند. در این مرحله که مرغ ماده به ندرت از جعبه تخم خارج می‌شود، مرغ نر اغلب تنها بوده و به توجه بیشتری از طرف نگهدارنده خود نیازمند است. بنابراین بیشتر وقت خود را صرف او نموده و سعی کنید در اطراف قفس تغییراتی به وجود نیاورید. مرغ ماده نیز نسبت به تغییرات محیط خود در دوران بچه‌داری خیلی حساس است.

تولد و پرورش نوزادان

قبل از تولد نوزادان بایستی والدین را با خوراک مقوی و متنوع تغذیه نمائید. با عادت کردن والدین به خوراک جدید، بچه‌ها نیز از آن بی‌بهره نخواهند بود. پس از ۲۱ روز صدای سوت نوزادان از داخل جعبه به گوش خواهد رسید. در برخی از کشورهای خارجی در جریان گذاردن پلیس وظیفه بوده و جنبه قانونی دارد.

در صورتی که تا به حال همه چیز عادی اتفاق افتاده باشد، می‌توانید پرورش نوزادان را نیز کاملاً به عهده والدین بسپارید. با وجود کنجکاو و علاقه زیاد کمتر مزاحم مرغ ماده شده و از باز و بسته کردن در جعبه حتی الامکان خودداری نمائید. یکبار در روز، زمانی که مرغ ماده

جعبه را ترک کرده، بچه‌ها را بازدید کنید. نوزادان لخت و بی‌حال در کف جعبه قرار داشته و سر بزرگشان آویزان خواهد بود (مراجعه به تابلو قبل). جوجه‌های کوچکتر در کنار بزرگترها به نظر نمی‌آیند.

در صورتی که تعداد نوزادان زیاد باشد، آنکه آخر تولد یافته احتمالاً زیر فشار قرار خواهد گرفت. اگر جوجه مرده‌ای در جعبه ملاحظه نمودید، فوراً آن را دور سازید.

از روز دهم اولین برها شروع به روئیدن خواهند کرد. پس از سیزده روز شاه‌برها قابل رؤیت‌اند. پره‌های نوزادان ۱۸ روزه به قدریست که قادر خواهید بود با احتیاط آنها را از جعبه برداشته و نوازش کنید. اما تا زمانی که مرغ ماده نوزادان دیگر را زیر بالهای خود دارد، از گذاشتن نوزاد مربوطه سر جایش خودداری نمائید. قراردادن جوجه از طریق سوراخ جعبه نیز کار صحیحی نیست. مرغ مادر هیجان‌زده هر موجود خارجی را به عنوان دشمن تلقی نموده و ممکن است بچه‌اش را بکشد. از روز بیست و ششم به بعد پره‌های نوزادان کامل می‌گردد. به فاصله کوتاهی پس از آن شروع به ترک لانه خواهند کرد. قبل از آن بایستی پیش‌بینی‌های لازم را کرده و محل مناسبی را برای آنها تهیه نمود. آنها به مکان کافی نیازمندند. تمام طول روز را به تقویت بالهای خود پرداخته و محکم شاخه یا میله نشیمن‌گاه را گرفته و بالهای خود را

برای روزهای اول پرواز کابل‌هایی را به قطر کافی در اطاق می‌بندند تا پرنده محلی برای نشستن داشته باشد. استفاده از شاخه و میله‌های مخصوص اضافی نیز سودمند است. اطاق پرندگی که سطحش از ماسه پوشیده شده باشد ایده‌آل خواهد بود. در این محل پرندگان جوان پهلوی هم زندگی کرده و خوراک خود را می‌جویند. آنها قادر به پروازهای کوتاه بوده و مهارت خویش را آزمایش خواهند کرد.

تکان می‌دهند. اولین پروازها در اثر محیط غیر طبیعی با خطراتی همراه است. اغلب مرغهای جوان پروازگر خوبی بوده ولی قادر به ترمز کردن به موقع نمی‌باشند. به طرف دیواری پرواز نموده و پس از اصابت به آن به زمین سقوط خواهند کرد. خوشبختانه سرعت پرواز آنان هنوز به حدی نیست که در اثر اصابت شدیداً مجروح شوند. پاسیو مخصوص پرندگی محیط خوبی برای پشت‌سر گذاشتن این مرحله است، زیرا پرواز و قلاب کردن تور برای پرندگان آسان‌تر می‌باشد.

قسمت مخصوص : شناخت مرغ عشق

بسیار موفق بودند. پرنده ساکن جنگل (هنوز هم در جنگل‌های شمال این قاره وجود دارند) خود را به زندگی در مناطق خشک و نیمه‌صحرا عادت داد.

امروزه بچریگاه (بومیان آن را به این نام می‌شناسند) در تمام قاره استرالیا پخش است. این پرنده دشت‌ها را به مناطق جنگلی و ساحلی ترجیح می‌دهد. به منسعات رودخانه‌ها و جویبارهایی که به‌طور پررودیک آب دارند، علاقمند است. در این مناطق درخت‌های تنومند اوکالیپتوس محل زندگی آنها را تشکیل می‌دهد (مراجعه به تابلو رنگی چند صفحه بعد). پرنده شرایط سخت محیط زیست خود را تحمل می‌نماید: دمای مناطق خشک به‌طور متوسط ۳۰ تا ۳۵ درجه سانتیگراد بوده و حتی برخی مواقع در سایه‌دمای ۴۵ درجه حاکم است. به هنگام شب احتمال تنزل دما تا چند درجه زیر صفر وجود دارد. بارندگی به ندرت مشاهده می‌شود. در جنوب استرالیا به هنگام زمستان بارندگی بیشتر است، اما در شمال تابستان هم

جانور وحشی کوچک استرالیایی

اشخاصی که در منزل مرغ عشق نگهداری می‌کنند، اغلب از خود می‌پرسند: به چه دلیل برخی از خصوصیات و اعمال پرنده با زندگی در استرالیا متفاوت است. اگر مقاله‌هایی را که در مورد زندگی مرغ عشق در استرالیا نوشته می‌شود مورد مطالعه قرار دهیم، علت پیدایش این خصوصیات بر ما آشکار خواهد شد.

زندگی جانور در دشت‌ها و مناطق علف خشک

ابتدا تمام مرغ عشق‌ها و طوطی‌های استرالیایی در جنگل زندگی می‌کرده‌اند. رفته رفته قسمت‌های بزرگی از قاره استرالیا شروع به خشک شدن نمودند. مرغ عشق‌ها و طوطی‌ها می‌بایستی خود را به شرایط جدید تطبیق می‌دادند. مرغ عشق‌ها در این امر

سانتیگراد و رطوبت هوای ۳۰٪ بدون آنکه کوچکترین ذره‌ای آب بنوشد، قادر به زندگی می‌باشد.

در ساعتهایی از صبح و بعدازظهر که هوا خنک‌تر است مرغ عشق‌ها به صورت گروهی به جستجوی خوراک می‌پردازند. برای این منظور به نقاط دور دست پرواز می‌کنند. با گرم شدن هوا مجدداً به سایه درختان پناه برده و استراحت می‌نمایند. صبح‌ها و عصرها به‌طور منظم به نزدیک‌ترین جویبار و یا محل تجمع آب می‌روند. در فصل گرما و خشکی مرغ عشق‌ها گروه‌های هزارتایی و بیشتر تشکیل داده و برای جستجوی خوراک به سفرهای طولانی می‌روند. در دهه اخیر توسط مخزنهای مخصوص، آب مورد نیاز مرغ عشق‌های وحشی استرالیایی راتأمین می‌نمایند. مزرعه‌داران استرالیایی گروه‌های هزارتا میلیونی پرنده را در اطراف این مخازن مشاهده نموده‌اند. در فصل گرما و کمبود آب شدت هجوم مرغان به این منابع به حدی است که هزاران عدد از آنها در اثر فشار و اصابت به جداره مخزن تلف می‌گردند. از یک دریاچه مصنوعی حدود ۳۰۰۰۰۰ لاشه مرغ عشق بیرون آورده شده است. مزرعه‌داری ۵ تن لاشه پرنده را از محل نوشیدن گاوهایش خارج ساخته است. با وجود این تلفات زیاد تکثیر پرنده در فصل باران به‌قدری است که به سرعت جبران آن را می‌نماید.

بارندگی می‌شود. بدین ترتیب فصل بارندگی غیرقابل پیش‌بینی‌است. در تابستان و به هنگام پربود خشک گیاهان کوچک و ظریف خشک‌شده و تنها درختان تنومند نظیر اوکالیپتوس قادر به تأمین آب مورد نیاز خود هستند. لذا پرنده به آنها پناه برده و در سایه‌شان روزهای گرم را سپری می‌سازد در این فصل خوراک آنها را دانه‌های خشک و کم‌پروتئین و کم‌آب تشکیل می‌دهد.

با توجه به شرایط زیست دشوار، پرندگان به‌صورت گروه‌های ۱۰ تا ۵۰ تایی زندگی می‌کنند. در طول روز خصوصاً در ساعتهای گرم اغلب ساکت روی شاخه درختان به استراحت می‌پردازند. با رنگ سبز خود روی درخت استتار کرده و خود را از گزند دشمنان محفوظ نگه می‌دارند. پره‌های زرد آنها در زردی گیاهان به چشم نمی‌خورد. چنین به نظر می‌رسد که برخی از درختان دارای گل‌های زردی شده‌اند (مراجعه به تابلو). دلیل این عدم تحرک جبران و تعدیل کمبود رطوبت می‌باشد. در اثر تحرک نیاز به اکسیژن در موجودات افزایش یافته، عملکرد شش‌ها زیادتیر گردیده و نتیجتاً رطوبت بیشتری از بدن دفع می‌شود. بنابراین مرغ عشق به دلیل کمبود رطوبت در مصرف آب بدن خویش صرفه‌جویی می‌نماید. آزمایشات انجام شده گویای آنست که مرغ عشق به هنگام فصل گرما و دمای متوسط ۳۰ درجه

تخم‌گذاری در فصل باران

توانائی تطبیق به محیط عامل اصلی جبران تلفات میلیونی این پرنده می‌باشد. در حالیکه فصل تخم‌گذاری و بچه‌دار شدن اغلب پرندگان به طول روز و موقعیت خورشید وابسته است، مرغ عشق زمان مخصوصی را برای این کار نمی‌شناسد. تمام پدیده‌های داخلی که شرط اصلی تمایل به تخم‌گذاری و بچه‌دار شدن مرغ عشق می‌باشد، با شروع بارندگی آغاز می‌گردند. در مهاجرت‌ها با رسیدن پرنده به مناطقی که بارندگی در شرف انجام است نیز تمایل به بچه‌دار شدن در آنجا به وجود می‌آید. مرغ ماده به جستجوی لانه‌ای پرداخته و آماده جفت‌گیری می‌شود. مرغ بالغ می‌تواند ماهها به دانه‌های خشک و رطوبت کم اکتفا نماید، اما برای پرورش نوزادانش به آب و خوراک تازه نیازمند می‌باشد. پس از بارندگی گیاهان شروع به رشد و نمو نموده و تشکیل دانه می‌دهند. در این زمان مرغ‌های ماده مبادرت به تخم‌گذاری و بچه‌دار شدن می‌کنند. باتولد اولین بچه‌ها، والدین خوراک کافی برای تغذیه آنها را خواهند داشت. تازمانی که رطوبت کافی و رشد گیاهان سبز ادامه داشته باشد، والدین در این محیط مانده و پس از اولین سری تخم‌گذاری فوراً مبادرت به تخم‌گذاری سری دوم و یا حتی سوم می‌نمایند. در صورتی که گرما و خشکی والدین را

مجبور به از سرگیری زندگی معمولی نماید، مرغ‌های جوان (نوزادان) نیز به قدر کافی بزرگ بوده و قادر به ترک منطقه و پیوستن به گروه خواهند بود. مرغ ماده نیاز به صرف وقت برای ساختن لانه ندارد، زیرا از سوراخ‌های موجود در تنه درخت اوکالیپتوس برای این امر استفاده می‌کند. اغلب برای کف لانه پوسته موجود در ساقه درخت کافی است. از آنجا که مرغ ماده دهانه لانه را می‌کند، ذرات موجود کفپوش اضافی را کفاف می‌دهد. حتی اگر در ناحیه تخم‌گذاری، درختان زیادی موجود باشند، جفت‌های یک گروه تمامی روی یک درخت تخم‌گذاری می‌نمایند. مطمئناً تخم‌گذاری دسته‌جمعی نیز پدیده تطبیق با محیط است، زیرا فرصت بایستی از طرف تمام جفت‌ها کاملاً مورد استفاده قرار گیرد. آن دسته از مرغانی که آمادگی جفت‌گیری و تخم‌گذاری را ندارند، با دیدن سایرین بدین امر ترغیب می‌شوند.

به فاصله دو روز مرغ‌های ماده ۵ تا ۸ تخم گذارده و به تنهایی روی آنها می‌خواهند. مرغان نر هر یک در نزدیک لانه خود باقی مانده و نقش نگهبان را ایفا می‌نمایند. آنها جفت خود را از راه دهانه لانه تغذیه می‌کنند. مرغان نر تنها زمانی مجاز به داخل شدن لانه خواهند بود که نوزادان بزرگ شده و توسط آنها نیز تغذیه شوند. اما هر ماده‌ای نیز چنین اجازه‌ای را به مرغ نر نداده و وی بایستی برای تغذیه

این پدیده دو خاصیت دارد:
اول آنکه پره‌های والدین واقعاً موجب گرم‌تر شدن بچه‌ها می‌شوند. ثانیاً والدین از این زمان که خوراک کافی در دسترس داشته و فعالیت پرواز کمی دارند، برای ترمیم و یا نوسازی پره‌هایشان استفاده می‌کنند.

ظرف سه‌ماهه بالغ

پس از گذشت ۱۸ روز نوزادان در فاصله دو روز به ترتیب تخم‌گذاری متولد می‌شوند. مرغ ماده با خوراک نرم معده‌اش آنها را تغذیه می‌نماید. پس از چند روز بچه‌های بزرگتر از خوراک کاملاً هضم نشده لوله‌مری و بچه‌های کوچکتر هنوز از طریق معده تغذیه می‌شوند. به منظور تفکیک تغذیه جوجه‌ها، ابتدا بچه‌های بزرگتر از طریق لوله مری و پس از آن کوچکترها توسط معده تغذیه می‌گردند. با تولد نوزادان مرغ ماده کمتر از قبل لانه را ترک می‌گوید. تنها کوتاه‌مدت به منظور دفع فضله، خوردن و تمیز کردن خویش از لانه خارج می‌شود.

مرغ ماده اکثر خوراک مورد نیاز خویش را از طریق تر تأمین می‌نماید. این خوراک شامل دانه‌های هضم‌شده نیز می‌شود. بدین ترتیب همواره خوراک هضم‌شده آماده برای نوزادان خواهد بود. در صورتی‌که

بچه‌هایش تا زمانی‌که آنها بتوانند از لانه خارج بشوند و قادر به پرواز باشند، صبر نماید.

قدرت هضم غذا در مرغ عشق‌ها سریع بوده و به فواصل کوتاه فضله می‌گذارند. قسمت سفیدرنگ و غیرمایع فضله توسط حلقه تیره‌رنگ خمیرمانندی محیط می‌شود. مرغان اینجانب هر ۱۵ تا ۲۰ دقیقه یکبار فضله گذارده و مدفوعشان بی‌بو بوده و لکه‌ای بر جای نمی‌گذارد. از آنجا که مرغ ماده در لانه فضله نمی‌گذارد، بایستی هر چند وقت یکبار لانه را ترک گوید. تعداد دفعات ترک لانه بایستی حتی‌الامکان کم باشد تا نظر دشمن متوجه نوزادان نگردد. لذا با توجه به آنکه فواصل زمانی ۱۵ تا ۲۰ دقیقه‌ای برای نوزادان مضر است (مضافاً آنکه تخمها سرد می‌شوند)، قبل از اولین تخم‌گذاری مرغ ماده فواصل فضله‌گذاری خود را افزایش داده و هر دو تا سه ساعت یکبار مبادرت به انجام آن می‌نماید. بدین ترتیب به دفعات کمتری لانه را ترک کرده ولی مقدار بیشتری فضله می‌گذارد. علاوه بر آن مرغ ماده پس از گذاردن آخرین تخم شروع به پرریزان می‌نماید (مرغ تر اروپائی نیز در این زمان چنین حالتی دارد). برخی را عقیده بر آنست که مرغ ماده برای به‌وجود آوردن مکان گرمتری برای نوزادان این عمل را انجام می‌دهد. اینجانب عمل پرریزان را هرگز مشاهده نکرده‌ام و عقیده‌ام بر آنست که

ماده به تنهایی مجبور به آماده‌سازی خوراک در معده می‌شد، مدت زیادی به طول می‌انجامید. والدین از جنبه نظر مدت‌زمان در تنگنا قرار دارند، زیرا مناسب بودن محیط از نظر تأمین خوراک نامعلوم می‌باشد. همه چیز بایستی چنان باشد که نوزادان رشد سریعی داشته و هرچه زودتر قادر به پرواز شوند.

دو تا سه هفته تمام مرغ ماده نوزادان را زیر بال خود می‌گیرد. پس از آن پرهاى سفید خاکستری آنها از پرهاى درآمده اولیه جدا می‌گردد. پرورش نوزادان چنان برنامه‌ریزی شده و در زمان بندی معینی انجام می‌گردد که حتی نیاز به خارج کردن مدفوع آنها از لانه نمی‌باشد. چنین به نظر می‌رسد که این مدفوع مضر نیست. در برخی مقالات، گزارشهایی در مورد جانوران ریزی که در لانه از مدفوع نوزادان تغذیه می‌کنند، وجود دارد. بسته به فاصله از تخم درآمدن، نوزادان پس از حدود چهار هفته لانه را ترک می‌نمایند. آنها قادر به پرواز و داشتن زندگی مستقل هستند. اما پدر یک تا دو هفته از آنها مراقبت نموده و گه‌گاه تغذیه‌شان می‌کند. در این زمان و اغلب قبل از پرواز آخرین نوزاد، مرغ ماده مقدمات تخم‌گذاری بعدی را در صورتیکه محیط زیست هنوز شرایط مطلوبی داشته باشد، فراهم خواهد ساخت. در سه ماه اول مرغ عشق هنوز پرهاى اولیه را داراست. تفاوت مرغ جوان با مرغهای

بالغ چندان زیاد نمی‌باشد. پرها فرمهای خاص خود را دارا شده، تنها رنگشان مات‌تر از انواع بالغ است. زردی صورت به طور ضعیفی مشهود گردیده، شکل موجی در پس و روی سر تا پیشانی و روی بینی به چشم می‌خورد. پوست بینی روشن بوده و به سختی می‌توان جنسیت را تشخیص داد. بیش از هر چیز چشمان بزرگ و سیاه مرغان جوان جلب نظر می‌نماید. چشم آنها را تنها سیاهی تشکیل می‌دهد. سفیدی چشم که در مرغان بالغ نیز به ندرت قابل‌رویت است (مثلاً به هنگام عشق‌بازی)، در مرغ شدن سیاهی می‌گردد. پس از سه ماه پرریزان مرحله جوانی شروع می‌شود. از این مرحله مرغ جوان کاملاً شبیه مرغان بالغ شده و قادر به جفت‌گیری است. در صورتی که گروه محیط مناسبی برای تخم‌گذاری پیدا نماید، مرغان جوان نیز قادر به تولید مثل خواهند بود. لازم به تذکر است که در مرغ عشق‌های پرورشی نیز پرریزان جوانی برای مرغانی که در بهار متولد شده‌اند سه ماه بعد و برای مرغانی که در پاییز متولد شده‌اند در اولین بهار زندگی مشاهده می‌شود.

دشمنان مرغ عشق

پرنندگان در جستجوی خوراک و آب



این عکس دیدنی از نورمن چافر (Norman Chaffer) عکاس ماهر استرالیایی، متخصص عکاسی جانوران می باشد. مرغ عشق وحشی نر را ضمن تغذیه یکی از بچههایش در دهانه لانه می بینیم.



دستمای از مرغ عشق‌های وحشی استرالیایی، نیاز به زندگی اجتماعی و تماس با هم‌نوعان در مرغان اهلی نیز قویاً ملا حظه می‌شود.

لطمه‌ای به نسل آنان وارد نمی‌آید. دشمن اصلی مرغ‌عشق‌های استرالیایی خشکی و عدم بارندگی در طول‌المدت است. در برخی مناطق تا بیش از ۱۲ ماه قطره‌ای باران نازل نمی‌شود. در این زمان صدها هزار مرغ عشق در اثر کمبود آب و خوراک تلف می‌گردند.

دشمنان دیگر مرغ‌عشق، مارها و گربه‌های وحشی خانگی هستند که انسانها به استرالیا برده‌اند. اینان مرغ‌عشق را روی زمین تهدید می‌نمایند.

سرعت و مدت پرواز مرغ‌عشق نسبتاً زیاد است. ارتفاع پرواز از مرتفع‌ترین درختها تجاوز می‌نماید. پرواز دسته‌جمعی آنان بسیار دیدنی بوده و به سوی هدف معینی است. به صورت گروهی مصونیت بسیار بیشتری نسبت به پرندگان بزرگ شکارچی دارند. پرنده انفرادی و گروههای کوچک آهسته‌تر پرواز نموده و پروازی قوسی یا موجی دارند. ضمن احساس خطر ابتدا مکتی نموده و سپس با صدای مخصوص خود به سرعت برق به طرف اولین درخت پرواز می‌کنند. با احساس رفع خطر به درختی که گروه‌در آن اقامت دارد، مراجعت می‌نماید.

زندگی اجتماعی

با آنکه نکات زیادی در مورد زندگی مرغ عشق در وطنش مشخص شده، درباره

به‌طور گروهی مسافتهای زیادی را پشت سر گذارده و در مناطق حاصلخیز تازمانی که آب و دانه کافی موجود باشد، توقف خواهند کرد. از ساعات خنک‌تر صبح و عصر برای این امر استفاده می‌نمایند. سبزیجات و خوراک تازه را ترجیح داده، اما به خوراک خشک نیز قانع می‌گردند. آنان به کمک منقار و پاهای خویش با تبحر خاصی روی شاخه درختان و بوته‌ها به جستجو می‌پردازند. پرنده برای هضم خوراک خود از شن و ماسه‌ریز کمک می‌گیرد. اینکه آیا حشرات کوچک نیز جزو خوراک آنها بوده و یا تصادفاً توسط آنان تغذیه می‌شوند، هنوز روشن نشده است. در زمانیکه پرنده روی زمین به جستجوی خوراک و آب پرداخته و در علوفه مرطوب استحمام می‌نماید، کاملاً ساکت می‌باشد. دلیل آن واضح است:

در این وضعیت مرغ عشق در مقابل دشمنان اصلی خود که پرندگان بزرگ نظیر عقاب باشد، امنیت نخواهد داشت. در صورتی که عقابی به گروهی از مرغان حمله‌ور شود، قادر به شکار تنها یک پرنده خواهد بود؛ اغلب پرنده پیر یا مریضی در دام خواهد افتاد، زیرا سرعت کافی برای فرار از معرکه را ندارد. سایر پرندگان با صدای بلند به اولین درخت پناه برده و در آنجا امنیت خویش را باز می‌یابند. مانند سایر جانوران کره زمین، تعداد مرغانی که طعمه جانوران دیگر می‌شوند، در مقایسه با تولید مثل آنان ناچیز بوده و از این نظر

عملکرد و رفتارش جزئیات کمی‌رामी شناسیم . با وجود این می‌توان به اطمینان گفت که مرغ عشق به خانواده طوطی‌ها تعلق داشته و از جمله جانوران کامل با قوه درک و گیرندگی نسبتاً پیشرفته‌ایست .

پرنندگان یک گروه و خصوصاً جفت‌ها یکدیگر را می‌شناسند . جفت‌شدن آنها تا پایان عمر به طول می‌انجامد . تنها مرگ یکی از آنها ممکن است منجر به جفت‌شدن مجدد گردد . مرغان یک گروه با تمیز کردن متقابل پرهای یکدیگر روابط خویش را تعمق می‌بخشند . نرها حتی زمانی که جوجه‌ندارند به منظور تقویت بخشیدن به روابط، ماده را تغذیه می‌نمایند . پرنده‌های قوی‌تر انواع ضعیف‌تر را برای تقویت نمودن رابطه گروهی تغذیه می‌کنند .

پرواز و مانورهای نشستن

مرغ عشق‌ها اصولاً پروازکننده‌های ماهری هستند . سریعاً محیط خود را شناسایی کرده و از طول و عرض آن برای پروازهای خویش استفاده می‌کنند . پرنندگان تمایل به نشستن در محل‌های مختلف دارند . محل خاص خود را جزو تملک خود به حساب آورده و سایرین نیز آن را به رسمیت می‌شناسند . از صدای بال‌ها می‌توان تشخیص داد که آیا پرنده برای تنوع از نقطه‌ای به نقطه دیگر پرواز می‌کند یا برای ترساندن و

یا ترغیب هم‌نوعش به پرواز مبادرت به این‌کار می‌نماید . تعویض جا بدون تولید صوت انجام می‌شود . هرگاه منظور از پرواز تحت تأثیر قرار دادن هم‌نوعان باشد (مرغ نر مبادرت به این نوع پرواز می‌نماید) ، مسیری نسبتاً طولانی را طی کرده و در محل اولیه به زمین می‌آیند . در صورتی که مرغی مایل به پرواز با جفت خود باشد ، صدای واضحی از خود درآورده و از روی یار خود یا از نزدیکش پرواز می‌کند . این دعوت تنها زمانی با عدم موفقیت روبرو خواهد شد ، که جفت مریض بوده و یا مایل به ترک لانه نباشد .

برخی اوقات نیز بی‌دلیل یکی از مرغ‌ها با وحشت محل خود را ترک می‌گوید . در این حالت جفتش نیز از او تبعیت می‌کند . نحوه انجام این پرواز از مانورهای دیگر به وضوح قابل تشخیص می‌باشد . پرواز وحشت معمولاً با صدای اعلام خطر بلندی از جانب مرغ مربوطه همراه است . اغلب پرنده در این حین فرصت کافی جهت پیدا نمودن محلی مناسب برای فرود آمدن ندارد . لذا از روی ترس در محلی نامناسب که در حالت عادی هیچگاه از آن استفاده نمی‌نماید ، فرود می‌آید . ظاهراً مرغ عشق بدون داشتن دلیل خاصی هر چند وقت یکبار مبادرت به این عمل می‌نماید .

نظرش دور نمی ماند. سرش را کشیده و به شیء مزبور خیره می شود. یا اینکه با احتیاط عقب رفته و یا از کنار خود را به آن شیء نزدیک می سازد. مرغ عشق پرنده کنجکاوی است. عمل تجسس همراه با ترس و کنجکاوی خواهد بود.

مرغ عشق نسبت به نور شدید حساسیت دارد. هرگاه ضمن طلوع یا غروب آفتاب دفعتاً چراغها را روشن نمائیم، بسیاری از پرنده ها خواهند ترسید. با گرفتن دستمالی جلو چراغ و کنار بردن رفته رفته آن، می توان از ایجاد وحشت در پرنده جلوگیری نمود. بهر صورت پرنده در نور مستقیم لامپ سرحال نبوده و قفس بایستی در فاصله کافی از منبع نور قرار گیرد.

قدرت بویائی مرغ عشق نیز بسیار خوب است. نتیجه تجسسات خانم راگوتسی (Ragotzi) بر آنست که توانائی بویائی مرغ عشق به خوبی انسان می باشد.

عامل محرک جفت گیری

جزئیات عملکرد مرغ عشق ضمن جفت گیری و عشق بازی را مورد بررسی قرار دادیم. مرغ نری که به تنهایی نگهداری شود، شیئی را به عنوان ماده انتخاب کرده و اعمال جفت گیری را با آن انجام می دهد. این شیء می تواند قطعه ای پلاستیک، تویی کوچک، زنگوله، ساعت دستی و یا بینی

جیغ وحشت را می توان در حالت احساس خطر از جانب پرنده مشاهده کرد. قبل از به خواب رفتن نیز صدای آرام و دلنشینی از طرف پرنده به گوش می رسد. در حالت استراحت نیز آوازی ملایم ملاحظه می شود. ضمن تغذیه و عشق بازی صدای دیگری را می شنویم. جیغ های بلند مرغ عشق مفهوم خاصی نداشته و تنها به عنوان صرف انرژی اضافی است. همچنین در مورد عصانیت و یا تهدید هموعان نیز چنین حدسیاتی وجود دارد. در حالت تحریک و یا خوشحالی صدای مرغ ربتم خاصی داراست.

شنیدن، دیدن، بوئیدن، کنجکاوی و ترس

شنوایی مرغ عشق به خوبی انسان است. در مقابل اصوات آشنا کمترین عکس العمل بدی از خود نشان نمی دهد. اما نسبت به صوتهای شدید و ناگهانی بسته به شدت آنها، با جیغ اعلام خطر و نیز پرواز ترس عکس العمل نشان می دهد. در این حال بدن جانور کاملاً کشیده است.

توانائی دید مرغ عشقها نیز به خوبی انسان است. هر آنچه که برای پرنده نو و غیرعادی باشد، حتی کوچکترین چیزها از

آیا مرغ عشق‌ها قوه فهم دارند؟

به نظر اینجانب مرغ عشق‌ها از قدرت فهم کافی برخوردارند. با توجه به وزن بدنشان که تنها ۵ گرم است، بر آن عقیده‌ام که حتی از حد خود نیز قدرت فهم بیشتری دارند. در اینجا نظر محقق زیست‌شناس اتوکونیک (Otto Koenig) را که در مورد توانایی شمارش جانوران گزارش داده نقل می‌نمایم. در نتیجه پاشیدن دانه و جستجویش توسط پرنده نتیجه شد که مرغ عشق نیز همانند سار قادر به تشخیص و شمارش تا عدد ۶ می‌باشد. کبوتر توانایی تشخیص تا عدد ۵ و کلاغ و طوطی سبز تا عدد ۷ را دارا هستند.

تکلم مرغ عشق در اثر علاقه و استعداد گیرندگی‌اش به وجود آمده و ربطی به قوه فهم و تفکر جانور ندارد. مطمئناً کلمات یا جملات با موقعیت‌های مختلف در رابطه آورده شده و به‌طور صحیح استخراج می‌شوند. به‌عنوان مثال مانکی تنها زمانی جمله "معذرت می‌خواهم، من بایستی بینی‌ام را تمیز نمایم" را بر زبان می‌آورد که من دستمالی نزدیک بینی خود برم. ضمن گوش کردن به نوار مخصوص خود که به آن خیلی انس پیدا کرده، در فواصل قطع صوت آخرین کلمات نوار را تکرار می‌نماید. تشخیص برخی اشیاء با قوه دیدی که مرغ عشق دارد، چیز تعجب‌آوری نیست.

انسان باشد. اغلب برخی از مرغان نردر مقابل شاخه‌ای و یا حتی در فضای باز رفتار جفت‌گیری را از خود نمایان می‌سازند. گه‌گاه نیز آئینه قفس و یا بینی انسان نگهدارنده را تغذیه می‌نمایند. کسانی که چنین رفتاری مطلوب‌نشان نیست، بایستی مرغ ماده‌ای برای نر تدارک ببینند. در صورتی که پرنده به شیئی که نقش جفتش را دارد خو گیرد به سختی و با مشکلاتی به جفت واقعی عادت خواهد کرد.

سنت‌ها

مرغ عشق دارای رفتاری معین و معلوم در زمانهای مختلف بوده و لذا می‌تواند به قواعد معینی خو گیرد. لازمه خو گرفتن جانور به قواعدی معین آنست که این اعمال در زمانهای مشخصی تکرار گردند. مثلاً جا کردن پرنده در شب و خواباندنش بایستی با کلمات معینی همراه بوده و تا خاموش کردن چراغ ادامه یابد. مانیکه اینجانب به منزل می‌رسم، مانکی برای سلام که با کلمات معینی از طرف من بر زبان می‌آید، آماده است. ضمن استحمام نیز قواعد و علائم مشخصی وجود دارد. برخی اوقات این سنت‌ها کاملاً حفظ نشده و در طول زمان قابل تغییر هستند. تنها در طول زمان می‌توان آنها را تغییر داده و توسط چیزهای تازه جایگزین نمود.

پرنده بین چیزهایی که ظاهراً مشابهاند، قدرت تفکیک داشته و به طور قطع شیء مورد نظر خود را تشخیص می‌دهد: مانکی علاقه واقف به بازی کردن با توپ کوچک مشکی که داخل آن تیلای بفلتد دارد. از این توپها ۲۵ عدد در منزل یدکی موجود دارم. معمولاً مانکی تنها توپ خاصی را انتخاب نموده و همواره با آن بازی می‌نماید. در صورتی که توپش را تعویض نمایم، با اولین تماس متوجه شده و غم زده به دنبال توپ مورد توجه خود می‌گردد. در صورتی که توپ مورد نظرش را همراه سه توپ دیگر نزدش قرار دهم، فوراً به طرف توپ خود رفته و آنرا از دسترس دور می‌سازد. توپهای دیگر را مورد توجه قرار نمی‌دهد.

گرمی و تحرک و شخصیت مرغ عشقها متفاوت است. برای درک دقیق حالت‌های یک مرغ عشق بایستی علاوه بر رفتار عمومی آنها به رفتار انفرادی‌اش توجه خاصی مبذول شود. این امر تنها در اثر تماس زیاد و سروکله زدن با جانور میسر خواهد شد.

ترس و احساس ناامنی

مرغان اهلی تنها در اثر وحشت زیاد از انسانی که بدو خو گرفته‌اند، فرار می‌نمایند. در اثر ترس کم تنها کمی ناراحت شده و خود را با چیزی مشغول می‌کنند. آقای هنر یوآخیم می‌شاللیس

بیان و اظهارات توسط تغییر فرم بدن و ایجاد صوت

به خوبی می‌توان تشخیص داد که آیا مرغ عشق ترسیده یا سرحال است و یا اینکه نسبت به چیزی کنجکاو بوده و یا با تردید به آن می‌نگرد. جانور با وجود جثه کوچک

خود از امکانات زیادی برای بیان حالتش استفاده می‌کند. با تغییر فرم ماهرانه بدن و تغییر صوت، خود را به هم‌نوعان و انسان تفهیم می‌نماید.



عمل کشیدن پا به سمت عقب: علامت سرخالی‌بودن هیوان و با خستگی درگردن انسان قابل مقایسه است (کشیدن شانه و دست‌ها به سمت عقب).

چه مفهومی دارد در صورتیکه ...

مرغ عشق بدنش را بخاراند: در صورتیکه مرغ عشق مایل به خاراندن سرش باشد، پا را از لای بالش رد کرده و سپس به سرش می‌رساند (شکل زیر).



در صورتیکه مرغ عشق مایل به خاراندن سرش باشد پا را از لای بالش رد کرده و سپس سرش را می‌خاراند.

کشیدن پا به سمت عقب را تمام مرغان انجام می‌دهند. در صورتیکه مرغ شما همواره تنها یک پا را به سمت عقب بکشد، و یا اصولاً مبادرت به انجام این کار ننماید، به احتمال قوی با شروع یک بیماری مواجه‌اید (فلج در اثر کمبود ویتامین، به قسمت بیماریها مراجعه شود).

نشستن روی یک پا: کشیدن پا اغلب با بردن پا به داخل بال خاتمه می‌یابد. نشستن بر روی یک پا به مفهوم آسودگی خاطر بوده و پرنده در این حال صوت آرامی از خود خارج می‌سازد.

فروگردن سر داخل پر: در صورت آسودگی خاطر و سرخالی حتی سرش را ۹۰ درجه به عقب چرخانده و منقارش را در پرهای شانه فرو می‌برد. با قطع شدن صدای صوت خفیف جانور در خواب خواهد بود. برخی مرغان در این وضعیت بر روی دویا می‌خوابند. قبل از به خواب رفتن،

کشیدن پا به سمت عقب: مرغ عشق گه‌گاه پاهایش را به سمت عقب کشیده و بدین ترتیب خستگی در می‌کند (شکل بعد). در این حال انگشتانش را مجاله می‌نماید. عمل جمع کردن انگشتان در برخی مرغها انجام نمی‌شود. پرنده‌ایکه انفرادی نگهداری می‌گردد، اصولاً مبادرت به جمع نمودن انگشتان خود نمی‌کند. اما عمل

احتمال نشستن پرنده روی دوپا وجود دارد. در این حال نیز صدای خفیفی به گوش می‌رسد که گویای سر حال بودن جانور است.



وضعیت خواب مرغ عشق: سر را به عقب چرخانده و در پرهای پشت فرو می‌کند.

برخی اوقات نیز برای خاراندن سریع و شدید خویش سرش را به شاخه‌ای و یا گوشه قفس می‌مالد. خصوصاً پس از پرریزان با رشد پرهای جدید خارش زیادی در جانور مشاهده می‌شود. پرهای جدید داخل لایه نازکی قرار داشته و پس از چندی با ترکیدن این لایه پرها نمایان می‌شوند. این لایه‌ها شبیه فلس‌ها، ریز و نازک بوده و به زمین می‌ریزند. پرهای جدید را که شبیه سرخودگار هستند، می‌توان بین پرهای قدیمی به خوبی تشخیص داد.

تمیز کردن دم: به نظر می‌رسد که دم مرغ عشق از هر جزء دیگر بدنش برایش پر ارزش‌تر باشد. زیرا بیش از هر نقطه مبادرت به تمیز کردن آن می‌نماید (مراجعه به تابلو رنگی دوم).

حتی جفت نیز اجازه گرفتن دم را ندارد. نزدیک شدن منقار مرغی به دم مرغ دیگر با عکس‌العمل شدید و جیغ همراه خواهد بود. احتمالاً مرغ عشق روی دم و خصوصاً نوک آن احساس شدیدی دارد؛ تماس دم با اشیاء غیر قابل اجتناب و نتیجتاً اشکالی ندارد. اما در نتیجه تماس دم با جانداران دیگر بدون قید و شرط حالت دفاعی گرفته می‌شود.

بالا بردن بالها: بالا بردن بالها به سمت بالا نیز به دفعات همانند کشیدن پا به سمت بالا انجام می‌شود (شکل صفحه بعد). این عمل برای رفع خستگی و نیز خنک کردن بدن انجام می‌شود. اما اغلب این

تمیز کردن پرها: تحرک پرنده را می‌توان ضمن تمیز نمودن بالها و پرها ملاحظه کرد. پرنده روزانه ساعتها به تمیز کردن یکایک پرهای خود می‌پردازد. با تبحر خاصی پرها را از لای منقار خود رد می‌نماید (به دومین تابلو رنگی مراجعه شود). بدین وسیله پرها را صاف نموده و گرد و غبار را از آنها دور می‌سازد. پرنده به طرز غیر قابل تصویری قادر به تمیز نمودن تمام نقاط بدنش می‌باشد. تنها سرش را بایستی به کمک پاها تمیز کند. از غده چربی روی دم و آلت تناسلی خویش قدری چربی گرفته و آن را به تمام بدن می‌مالد. سرش را نیز مستقیماً به غده چربی اصطکاک می‌دهد. این لایه چربی حفاظ پرنده در مقابل رطوبت بوده و جهت تمیز کردن پرها مورد استفاده قرار می‌گیرد.

خونریزی به همراه داشته و موجب ترساندن و جیغ کشیدنش می‌گردد.

گاز گرفتن انسان: مرغ عشق توسط منقار قوی خویش قادر به گرفتن گازهای شدیدی است. معمولاً این عمل به هنگام ترس و یا در صورتیکه پرنده اصولاً خشن باشد، ملاحظه می‌شود. توصیه: در صورتی که مجبور به گرفتن چنین پرنده‌ای شدید، میله چوبی نازکی در دهانش قرار دهید. در این حال پرنده با تمام قوا آن را فشار خواهد داد. در غیر این صورت مرغان اهلی شده هموعان و انسان همدم خود را به ندرت و آنهم برای ابراز علاقه در بازی گاز می‌گیرند. مرغ نر با وجود نشان دادن علاقم خشم خویش، هیچگاه مبادرت به گاز گرفتن جدی مرغ ماده نمی‌کند. در صورتی که جدال خشونت‌باری بین جفت درگیرد و حتی منجر به مرگ یکی شود، علتش عدم تمایل و علاقه فی‌مابین و کوچک بودن جا خواهد بود. معمولاً بازنده مرغ نر می‌باشد.

مدفوع کردن: مرغ عشق هر ۱۵ تا ۲۰ دقیقه یکبار فضله می‌گذارد. در هر کجا که باشد: روی شاخه، روی انگشت شما، روی شانه‌اتان مبادرت به این کار خواهد کرد. در صورتیکه پرنده روی زمین و یا میز قرار داشته باشد، پس از دفع فضله چند ثانیه‌ای بی‌حرکت می‌ماند. اگر پرنده تحریک شده باشد، در فواصل زمانی کوتاه‌تری مدفوع می‌کند.



بالا بردن بالها برای رفع خستگی و دادن گرمای اضافی بدن به محیط خارج می‌باشد.

حرکت نشانه سرحالی و رضایت است.

تکان دادن پرها: تکان دادن پرها معمولاً پس از ایجاد شوکی بدنی یا روحی انجام می‌شود (مقایسه با موی بر بدن راست شدن انسان).

آویزان کردن بالها: آویزان کردن بالها به مفهوم تحریک شدن پرنده و یا ژست گرفتن برای رقیب است.

دهان دره کردن: پرنده بدنش را باریک کرده و خمیازه می‌کشد. احساس کسالت کرده، درد و یا ترس دارد.

سینه به سینه قرار گرفتن: در یک جنگ تن به تن، دو نر با پرهای کشیده سینه در سینه قرار گرفته و به هم فشار وارد می‌آورند (تا زمانیکه یکی احساس ضعف کرده و معرکه را ترک گوید).

گاز گرفتن پاها: ماده‌ها به طریق دیگری مبارزه می‌کنند. آنها سعی به گاز گرفتن پای یکدیگر می‌نمایند. در صورتیکه یکی موفق به انجام این امر شود، معمولاً